



# RAPPORT D' ACTIONS 2016

---

— Nos plus beaux projets —





7



4\_ **« Encourager le mécénat de compétences »**  
Thierry Mallet, Président-Directeur général du groupe Transdev,  
Président de la Fondation Transdev

6\_ **« La gouvernance et le fonctionnement de la Fondation  
garantissent son indépendance »**  
Richard Dujardin, Directeur général France, groupe Transdev

## 7\_ **LA FONDATION AUJOURD'HUI**

8\_ « Pour une mobilité sociale engagée »

9\_ Gouvernance centralisée, écosystème décentralisé

10\_ Écosystème de la Fondation

11\_ Comité exécutif

12\_ **« Les fondations poussent les associations  
à professionnaliser leur gestion »**  
Interview d'Yves Blein, Député-maire de Feyzin (Rhône),  
Rapporteur de la loi sur l'Économie sociale et solidaire

13\_ **« Aider les personnes fragilisées à retrouver les clés de la mobilité »**  
Interview de Caroline Cayeux, Sénatrice-maire de Beauvais (Oise),  
Présidente de Villes de France

14\_ Cinq étapes pour accompagner un projet

16\_ Chiffres clés : une activité en progression

18\_ **« Soutenir les acteurs associatifs engagés et inventifs »**  
Stéphanie Bachelet, Déléguée générale de la Fondation Transdev

## 19\_ **TRANCHES DE VIE ASSOCIATIVES**

20\_ LES PROJETS DE LA RÉGION NORD

23\_ **« La mobilité sociale prend en compte la personne dans sa globalité »**  
Interview de Chloé Gerster, Responsable de fondations à la Fondation  
de France

29\_ **« Réduire la fracture de la mobilité »**  
Entretien avec Éric Le Breton, Maître de conférences au Département de  
sociologie de l'université Rennes-II, spécialiste des questions de mobilité

30\_ LES PROJETS DE LA RÉGION SUD

37\_ **« Remettre les personnes en mouvement en retissant le lien social »**  
Entretien avec Éric Pliez, Directeur général de l'association Aurore,  
Président du Samu social de Paris, trésorier de la fédération des acteurs  
de la solidarité

38\_ LES PROJETS DE LA RÉGION ÎLE-DE-FRANCE

## 48\_ **16 PROJETS EN IMAGES**

Portfolio

14



19



48



# « ENCOURAGER LE MÉCÉNAT DE COMPÉTENCES »

## Thierry Mallet

PRÉSIDENT-DIRECTEUR GÉNÉRAL DU GROUPE TRANSDEV,  
PRÉSIDENT DE LA FONDATION TRANSDEV

### Quel est le rôle sociétal d'une entreprise comme Transdev, et quelle place y tient la Fondation ?

**Thierry Mallet :** Je voudrais d'abord saluer l'action de Jean-Marc Janaillac, mon prédécesseur à ce poste. C'est sous sa présidence et grâce à son engagement personnel que l'activité de la Fondation a été relancée, il y a quatre ans. La responsabilité sociétale est au cœur de nos métiers. Transdev est historiquement une entreprise au service des territoires, et donc au service de la société. Notre rôle d'opérateur de transports publics recouvre des enjeux majeurs en termes de mobilité économique, d'inclusion sociale, d'accès aux services essentiels et de développement durable. Le statut de filiale de la Caisse des Dépôts (CDC) nous confère en outre une responsabilité particulière. Nous partageons avec la CDC les mêmes valeurs d'intérêt général, la même volonté de mener des actions inscrites dans la durée, le même souci d'accompagner des projets de proximité ayant une réelle utilité sociale, en apportant aux acteurs l'expertise dont ils ont besoin pour pérenniser leurs initiatives. Ces valeurs sont aussi celles de la Fondation Transdev. Son action répond à la même exigence de responsabilité sociétale, tout en le faisant selon une logique différente de celle de l'entreprise. Celle-ci agit pour le compte d'un client – généralement une autorité organisatrice de transport – dans le cadre d'un contrat commercial. De son côté, la Fondation intervient sur proposition d'un collaborateur du Groupe, qui aura identifié sur le terrain un besoin local justifiant la mise en œuvre d'un partenariat de mécénat. Les démarches ne sont pas les mêmes, pas plus que les objectifs opérationnels.



### L'action de la Fondation dans le domaine de la mobilité est-elle un complément ou un prolongement des métiers de l'entreprise ?

**T. M. :** C'est un complément puisque, comme nous venons de le voir, il s'agit d'une autre manière de faire au fond la même chose : créer du lien et favoriser le « bien vivre ensemble ». Et c'est un prolongement car le champ d'intervention de la Fondation dépasse celui de nos métiers, centré sur la mobilité physique. Jusqu'en 2016, sous le thème fédérateur « Mieux se déplacer ensemble », la Fondation a soutenu des projets axés sur la formation et l'emploi, l'insertion sociale, le respect de la diversité, l'ouverture culturelle, mais aussi sur l'innovation en matière de mobilité physique responsable. Aujourd'hui, elle s'est clairement repositionnée autour de la « mobilité sociale », à savoir l'accompagnement d'initiatives associatives visant à ouvrir à tous l'accès à ces biens essentiels que sont l'emploi, l'éducation, la culture, la santé ou le sport. Mieux distinguer l'objet de la Fondation des missions de l'entreprise va permettre de donner plus de lisibilité à son action au cœur des territoires.

### L'entreprise entend-elle encourager le mécénat de compétences chez ses salariés ?

**T. M. :** J'y suis très favorable. Au-delà de la détection des projets, le fait que nos collaborateurs puissent y participer personnellement en donnant une partie de leur temps est un élément clé pour faire de ces projets un succès. D'une part, cela renforce la dimension d'engagement de la personne et, à travers elle, de la Fondation. D'autre

part, la mise à disposition de savoir-faire contribue à l'apport d'expertise au service des projets et des territoires. Dans nos métiers, le mécénat de compétences peut prendre des formes multiples, qui vont du conseil en matière de gestion, d'organisation ou de communication, à la formation à la mécanique ou à la conduite, en passant par l'aide à l'entretien et à la réparation de véhicules. Nous allons mettre en place des dispositifs pour inciter nos salariés à le faire à chaque fois que cela sera possible. Les mécanismes restent à définir, mais l'idée d'un abondement par l'entreprise des jours de RTT pris par le collaborateur pour accompagner un projet associatif retenu par la Fondation est une bonne voie de réflexion.

### Quels vont être les autres axes de développement de la Fondation dans les prochaines années ?

**T. M. :** La promotion de l'action de la Fondation est une priorité. La démarche mérite d'être valorisée tant au sein de l'entreprise que vis-à-vis de l'ensemble de nos partenaires et du grand public. Je m'assurerai personnellement du déploiement de cette communication interne et externe renforcée. S'agissant des pistes de développement, l'une d'elles consiste à élargir les modes d'intervention de la Fondation en nouant des partenariats avec des associations nationales ou des fédérations d'associations fonctionnant comme des « têtes de réseaux ». Cela permettra de donner plus de visibilité à notre action sans perdre la dimension essentielle de la proximité, dès lors que le mécénat de la Fondation sera fléché vers des projets locaux. Et travailler avec des réseaux, quoi de plus naturel pour Transdev ? J'envisage par ailleurs la possibilité pour la Fondation d'accompagner des projets locaux de mobilité sociale portés par des associations basées en France dans des territoires où Transdev opère, mais mis en œuvre dans un autre pays avec la participation active de nos salariés. À titre d'exemple, imaginons que la Fondation aide une association à construire un garage coopératif dans un village au Maroc, en apportant les compétences en mécanique et en maintenance nécessaires pour former les acteurs locaux à travailler en toute autonomie. Ce type d'engagement a du sens, il peut transformer la vie des salariés concernés et, par leurs biais, créer de la fierté et de la reconnaissance dans toute l'entreprise.

Transdev est  
historiquement au  
service des territoires,  
et donc de la société

# « LA GOUVERNANCE ET LE FONCTIONNEMENT DE LA FONDATION GARANTISSENT SON INDÉPENDANCE »

**Richard Dujardin**

DIRECTEUR GÉNÉRAL FRANCE, GROUPE TRANSDEV



## Qu'est-ce que l'existence de la Fondation Transdev apporte à l'entreprise dont elle porte le nom ?

**Richard Dujardin :** Chacun reconnaît aujourd'hui que la mobilité, qui est l'ADN de Transdev, représente un élément clé des réponses aux phénomènes d'exclusion et de fracture sociale. En ce sens, l'action de la Fondation renforce et prolonge l'engagement de l'entreprise aux côtés des acteurs des territoires. Les collaborateurs de Transdev s'impliquent dans la vie locale au nom de l'idée même qu'ils se font de leur métier : rendre la mobilité accessible à tous, c'est améliorer concrètement les conditions de vie dans les villes comme dans les régions rurales. En participant à l'action de la Fondation, ils enrichissent encore ce sens donné à leur travail.

## En quoi la proximité entre les collaborateurs des réseaux et les acteurs des territoires conforte-t-elle l'action de la Fondation ?

**R. D. :** Transdev est lui-même, en tant qu'opérateur et employeur, un acteur important des territoires qu'il dessert. Quotidiennement immergés dans les réalités locales, nos collaborateurs en connaissent bien les difficultés et les besoins. Grâce aux liens noués sur le terrain avec le monde associatif, ils sont également bien placés pour détecter les initiatives porteuses d'avenir. Ce qui permet de faire « remonter » vers la Fondation les projets les plus pertinents en termes d'utilité sociale. D'une manière plus générale, Transdev est en prise directe avec les élus locaux, les professionnels de la mobilité et les acteurs économiques ou sociaux. L'entreprise a la capacité de mobiliser ces ressources pour créer des « écosystèmes » locaux au service de la Fondation et des associations qu'elle accompagne.

## Comment l'indépendance d'action de la Fondation est-elle garantie vis-à-vis de l'entreprise ?

**R. D. :** Cette indépendance repose à la fois sur le lien avec la Fondation de France, à laquelle la Fondation Transdev est juridiquement rattachée depuis sa naissance, et sur ses propres modes de gouvernance et de fonctionnement. À titre d'exemple, pour éviter toute confusion des genres, sauf cas exceptionnel, la Fondation ne soutient aucun projet là où le Groupe participe à un appel d'offres commercial. Et si les correspondants et les parrains jouent sur le terrain un rôle clé d'identification des initiatives, ils ne sont jamais juges et parties : le choix d'accompagner un projet est du ressort exclusif du Comité exécutif de la Fondation, dont la composition garantit la neutralité, tant vis-à-vis des intérêts locaux que de ceux de l'entreprise. Au-delà de ce choix initial, les règles de fonctionnement permettent de s'assurer que les initiatives soutenues ne sont pas liées à des actions commerciales ou des prestations qui devraient être prises en charge par le réseau de transport Transdev du territoire concerné.



# La Fondation AUJOURD'HUI

**POUR UNE MOBILITÉ  
SOCIALE ENGAGÉE**  
page 8

**LA GOUVERNANCE**  
page 9

**LES ÉTAPES  
D'UN PROJET**  
page 14

# « FONDATION TRANSDEV, POUR UNE MOBILITÉ SOCIALE ENGAGÉE »

**D**epuis sa création en 2002, la Fondation incarne l'engagement philanthropique et citoyen du groupe de transports publics Transdev, filiale de la Caisse des Dépôts et Consignations, dans les villes et les territoires desservis par les réseaux dont l'entreprise est opérateur. Son action dans le champ de la mobilité sociale prend la forme d'un soutien financier et d'un accompagnement apportés à des associations\* porteuses de projets locaux solidaires et innovants, qui ouvrent à des publics fragilisés l'accès à des opportunités dans les domaines de l'emploi, de l'éducation, de la culture, de la santé, du sport...

Par « projets locaux solidaires », il faut entendre des initiatives de proximité ancrées prioritairement dans des territoires en difficulté, qu'ils soient urbains, périurbains ou ruraux, qui répondent à des enjeux de cohésion sociale et

d'équité territoriale et qui s'inscrivent dans une perspective de développement pérenne individuel et collectif.

Par « publics fragilisés », il faut entendre des personnes ou groupes de personnes qui vivent dans une précarité structurelle ou conjoncturelle, liée à leur situation sociale, économique, de santé, professionnelle ou géographique – habitants des quartiers urbains « sensibles », territoires isolés, familles vulnérables, jeunes sans travail ni qualification, personnes handicapées...

## ACCEPTATION DE LA DIVERSITÉ

La Fondation Transdev est ainsi amenée à agir principalement selon deux axes complémentaires : d'une part, l'aide à des projets locaux d'insertion économique qui concourent à l'accès ou au retour à l'emploi des personnes éloignées du monde du travail en leur apportant une formation, un accompagnement de proximité et/ou une compétence en matière de mobilité ; d'autre part, l'appui donné à des initiatives à dominante sociale, éducative ou culturelle qui contribuent à réduire l'exclusion et les fractures sociales en favorisant l'accès de tous aux services essentiels, l'autonomisation des personnes comme acteurs de leur vie et comme citoyens, mais aussi une meilleure acceptation de la diversité débouchant sur un partage apaisé de l'espace public.

\* Le terme « association » englobe les organismes d'intérêt général comme les associations lois 1901/1908 ainsi que des fonds de dotation, régies de quartier...

## L'autonomisation des personnes comme acteurs de leur vie et comme citoyens

### NOS VALEURS

#### SOLIDARITÉ

Condition de la cohésion sociale, la solidarité avec les populations en difficulté nous concerne tous. Les associations sont ici en première ligne car elles agissent sur le terrain. Afin de ne laisser personne sur le bord du chemin, la Fondation Transdev s'investit à leurs côtés pour faire vivre cette solidarité de proximité.

#### CITOYENNETÉ

Dans une société en crise et en recherche de repères collectifs, la responsabilité d'acteur dans la cité est une valeur à affermir. Développer la faculté de vivre ensemble à partir d'une expérience partagée de la mobilité, cette ambition donne sens à l'action de la Fondation Transdev au cœur des villes et des territoires.

#### ENGAGEMENT

Au service de l'intérêt général, les porteurs de projets croient en ce qu'ils font et sont capables d'entraîner les autres dans leur action. Les femmes et les hommes de la Fondation Transdev sont à leur image : comme dans l'exercice de leur métier, ils sont à l'écoute des besoins, proches des réalités, engagés pour le bien commun.



# GOUVERNANCE CENTRALISÉE, ÉCOSYSTÈME DÉCENTRALISÉ

## LE CHOIX DE L'OUVERTURE

La Fondation Transdev est présidée par Thierry Mallet, Président-Directeur général du groupe Transdev. Elle est administrée par un **COMITÉ EXÉCUTIF** dont les 13 membres se réunissent une à deux fois par an pour orienter la stratégie, définir les priorités d'action, décider des projets à soutenir et voter les montants des subventions accordées. Aux côtés des six représentants du groupe Transdev et de ses réseaux, formant le collège interne, siègent au Comité exécutif six personnalités qualifiées extérieures à l'entreprise – dont quatre élus locaux –, constituant le collège externe, ainsi qu'un(e) représentant(e) de la Fondation de France, membre de droit.

## DES PARTENAIRES AU SERVICE DES TERRITOIRES

Actionnaire de référence du groupe Transdev, la **CAISSE DES DÉPÔTS** participe depuis l'origine au financement de la Fondation. Cet appui s'inscrit dans le prolongement de la politique d'aide aux collectivités locales et à la création d'activités génératrices d'emplois que mène la Caisse, en tant qu'investisseur de long terme au service du développement durable des territoires.

Forum de réflexion autour des enjeux de la mobilité et espace de dialogue entre élus locaux et professionnels des transports collectifs, l'association **TRANS.CITÉ** est un autre partenaire historique de la Fondation Transdev. Son expertise contribue à inscrire l'action de la Fondation dans une perspective économique et sociétale à la fois élargie et novatrice.

## LE PILOTAGE OPÉRATIONNEL DE LA FONDATION

La Déléguée générale, Stéphanie Bachelet, pilote la Fondation sous la responsabilité de son président. Avec une équipe resserrée, elle coordonne et développe l'action mise en œuvre, au regard des besoins identifiés dans les territoires et en liaison étroite avec le réseau de correspondants et de parrains. Après instruction des demandes de subvention, elle anime le **COMITÉ DE PROJETS**. Cette instance, composée de représentants des métiers de l'entreprise et de ses territoires d'implantation, est chargée d'étudier les dossiers soumis à l'appréciation du Comité exécutif et de formuler des recommandations que son président lui relaiera. Après le versement de la subvention, la Fondation reste en contact avec les associations afin de les soutenir au quotidien notamment grâce au mécénat de compétences qui est en cours de formalisation.

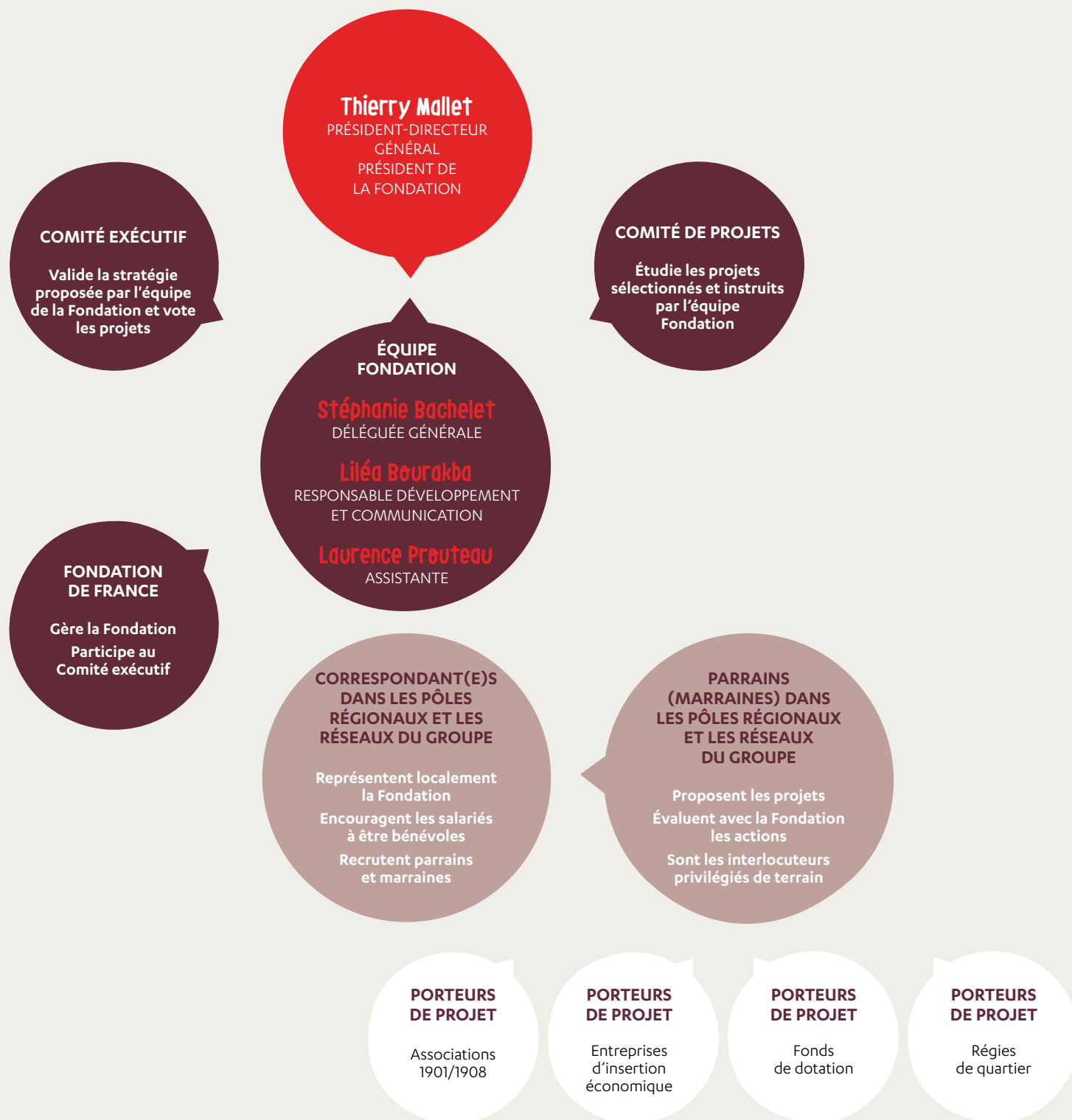
## TRANSPARENCE ET EFFICACITÉ

La Fondation Transdev s'est placée dès sa création sous l'égide de la **FONDATION DE FRANCE**, à qui elle a confié sa gestion administrative et financière tout en conservant son autonomie stratégique et opérationnelle. Cet adossement garantit l'indépendance, la transparence et l'intégrité de l'action de la Fondation. Il est également un gage d'efficacité, puisqu'il lui permet de se consacrer pleinement à ses objectifs concrets de mécénat. Le fonctionnement du Comité exécutif renforce encore l'indépendance de la démarche : il est composé à parité d'un collège interne et d'un collège externe et le Président de la Fondation de France dispose d'un droit de veto sur les projets soutenus. Pour pouvoir prétendre à une subvention, les projets passent sous le double filtre de l'éligibilité et de la sélection, sur la base de critères précisément définis qui mettent au premier plan l'utilité sociale et le caractère innovant de la démarche.

## L'ENGAGEMENT DES SALARIÉS

L'activité de la Fondation repose sur l'engagement bénévole des collaborateurs du groupe Transdev, au sein de réseaux de transports publics en prise directe avec les collectivités et les associations. Les **CORRESPONDANTS LOCAUX** représentent la Fondation auprès des porteurs de projets et de leurs partenaires dans les territoires, tandis que les **PARRAINS** et **MARRAINES** accompagnent les associations en s'impliquant activement dans des partenariats de projets. Ces femmes et ces hommes sont les forces vives de la Fondation Transdev. Ils la font vivre, tout comme ils font vivre, à travers elle, les valeurs d'une entreprise qui se veut responsable et solidaire.

# ÉCOSYSTÈME DE LA FONDATION



# COMITÉ EXÉCUTIF



**Thierry Mallet**

Président-Directeur général  
Transdev, Président de la Fondation



**Antoine Colas**

Secrétaire général Transdev



**Richard Dujardin**

Directeur général France Transdev



**Francis Chaput**

Directeur de l'Économie mixte  
Transdev, Président  
du Comité de projets



**Annie Toulet**

Directrice Fil blanc Tours,  
groupe Transdev



**Marylène Viala-Claude**

Responsable du pôle Économie  
sociale, Caisse des Dépôts



**Catherine Arenou**

Maire de Chanteloup-les-Vignes  
(Yvelines), Vice-présidente  
de l'association Villes et Banlieues



**Yves Blein**

Député-maire de Feyzin (Rhône),  
Rapporteur de la loi sur  
l'Économie sociale et solidaire



**Caroline Cayeux**

Sénatrice-maire de Beauvais (Oise),  
Présidente de Villes de France



**Guy Ferez**

Maire d'Auxerre (Yonne),  
Président de la Communauté  
de communes de l'Auxerrois



**Michel Cantal Dupart**

Architecte urbaniste,  
atelier Cantal Dupart



**Édouard Zambeaux**

Écrivain et producteur délégué,  
France Inter



**Chloé Gerster**

Responsable de fondations  
à la Fondation de France



**Stéphanie Bachelet**

Déléguée générale  
de la Fondation



Retrouvez la liste des membres du comité de projets  
sur le site [www.fondation.transdev.com](http://www.fondation.transdev.com)

# « LES FONDATIONS POUSSENT LES ASSOCIATIONS À PROFESSIONNALISER LEUR GESTION »

## Yves Blein

DÉPUTÉ-MAIRE DE FEYZIN (RHÔNE), RAPPEUR DE LA LOI DE 2014 SUR L'ÉCONOMIE SOCIALE ET SOLIDAIRE ET AUTEUR DU RAPPORT *INTÉRÊT GÉNÉRAL ET CERCLE RESTREINT*, PUBLIÉ EN JUILLET 2016



### Comment sont définis « utilité sociale » et « intérêt général », notions qui intéressent beaucoup d'associations ?

**Yves Blein :** L'utilité sociale a été définie par la loi de 2014 sur l'Économie sociale et solidaire. Elle fait appel à des conditions relatives au public visé et à l'activité exercée (*lire encadré*). Quant au statut d'association reconnue d'intérêt général, il se basait jusqu'ici sur des critères exclusivement fiscaux. Sans modifier le régime en lui-même, fondé sur le principe d'une activité non lucrative et non concurrentielle, la loi Égalité et Citoyenneté adoptée fin 2016 donne désormais aux préfets le pouvoir d'apprécier si l'action d'une association relève de l'intérêt général au regard de la mission qu'elle accomplit. C'était une évolution très attendue par le monde associatif.

### Quel rôle jouent aujourd'hui les fondations dans le financement de l'activité des associations ?

**Y. B. :** Elles compensent le désengagement relatif de la puissance publique. En quelques années, la part des subventions de l'État et des collectivités locales dans le budget

global du secteur associatif a été ramenée de 52 % à 48 %, tandis que la contribution des ressources propres des associations est restée stable, également à 48 %. La différence, soit environ 4 %, est apportée par les fondations et les fonds de dotation. Au-delà de cet apport financier, souvent déterminant pour l'équilibre économique des projets, la participation des fondations incite les acteurs associatifs à réfléchir sur eux-mêmes – sur leurs pratiques, leur gestion, leur communication, les résultats de leurs actions... Les fondations ont une culture plus affirmée de l'évaluation, ce qui pousse les associations à se professionnaliser sur ce plan, avec sans doute plus d'efficacité à la clé.

### Quelles sont les pistes pour « sécuriser » ce financement dans l'avenir ?

**Y. B. :** Je pense qu'il faut encourager les fondations à se regrouper pour soutenir les projets qui nécessitent la mobilisation de fonds conséquents. Les acteurs associatifs doivent souvent faire appel à de multiples partenaires pour boucler leurs tours de table. Ils finissent par passer plus de temps à tirer des sonnettes et remplir des dossiers qu'à s'occuper de leur projet ! Les fondations devraient y réfléchir, tout comme aux moyens de dépasser les aides ponctuelles. Généralement, la durée d'un projet associatif ne se limite pas à un an. Il faudrait pouvoir sortir du « one-shot » pour aller vers des financements pluriannuels.

#### LES CONDITIONS DE L'UTILITÉ SOCIALE

Est reconnue comme relevant de l'utilité sociale toute association ou entreprise de l'économie sociale qui remplit l'une des conditions suivantes : apporter un soutien à des personnes en situation de fragilité, « contribuer à la lutte contre les exclusions et les inégalités sanitaires, sociales, économiques et culturelles, à l'éducation à la citoyenneté, [...] à la préservation et au développement du lien social ou au maintien et au renforcement de la cohésion territoriale », ou encore concourir au développement durable.

# « AIDER LES PERSONNES FRAGILISÉES À RETROUVER LES CLÉS DE LA MOBILITÉ »

## Caroline Cayeux

SÉNATRICE-MAIRE DE BEAUVAIS (OISE),  
PRÉSIDENTE DE VILLES DE FRANCE

### Les associations ont-elles vocation à accompagner les politiques publiques dans le domaine de la mobilité sociale ?

**Caroline Cayeux :** Leur connaissance très fine des publics et de leurs besoins en fait des partenaires naturels des décideurs publics. Grâce au travail qu'elles mènent sur le terrain, les associations jouent un rôle majeur de solidarité et d'accompagnement de proximité. Elles ont également une capacité d'action rapide et efficace. Les associations participent ainsi directement au renforcement du lien social dans les quartiers urbains comme dans les zones rurales, ce qui est un objectif prioritaire des politiques publiques. Leur grande force est d'aller à la rencontre des gens là où ils sont. Quand vous êtes au chômage depuis plusieurs années, si on ne vient pas vous chercher, vous n'arrivez plus à puiser en vous-même l'énergie nécessaire pour repartir de l'avant. Les associations tendent la main aux personnes fragilisées. Non pas dans le but de les assister, mais pour les aider à retrouver les clés d'une mobilité physique, sociale et économique.

### Pourquoi les bénéficiaires font-ils confiance aux associations ?

**C. C. :** Il est parfois difficile de pousser la porte d'un service social, par peur de la stigmatisation, par manque d'information sur le guichet auquel s'adresser ou simplement parce qu'on ne l'a jamais fait. Les associations sont d'un abord plus aisé. L'accueil est généralement chaleureux. Et surtout, il est personnalisé. Prendre en compte l'histoire individuelle et familiale des personnes, les drames qu'elles ont pu vivre, les échecs qu'elles ont rencontrés dans leur parcours, mais aussi leurs ressources pour rebondir : tout cela est essentiel si l'on veut les aider à se reconstruire. Les associations avec lesquelles nous travaillons à Beauvais ont des domaines d'actions très diversifiés, mais elles partagent ce même souci d'accompagnement personnalisé.



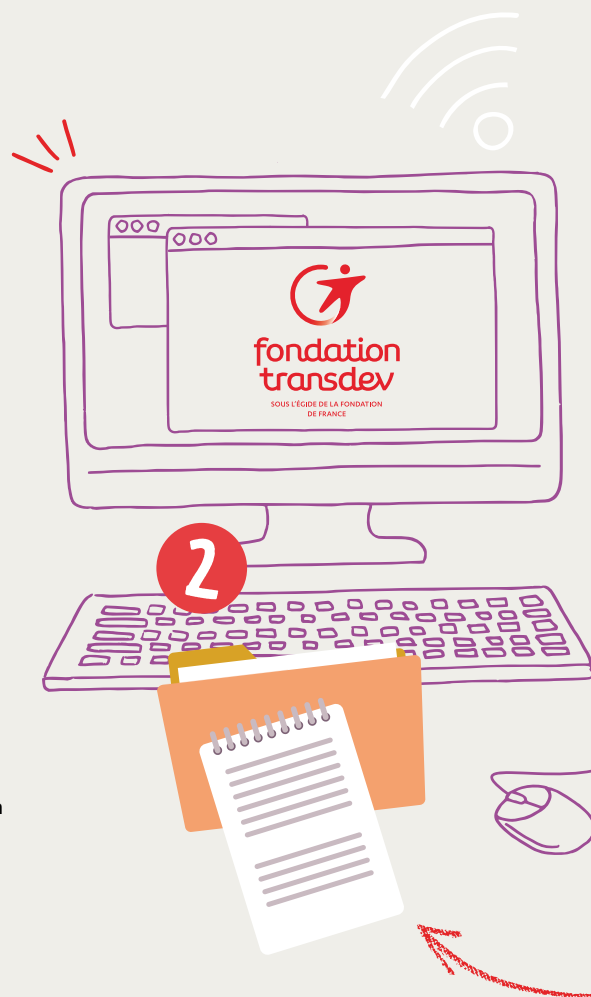
### En quoi l'action de la Fondation Transdev contribue-t-elle à répondre à ces enjeux ?

**C. C. :** Désenclaver, créer des liens, construire des solidarités... C'est le métier de l'entreprise Transdev, et c'est aussi la mission de la Fondation. La mobilité est un levier essentiel d'accès à l'emploi, aux services, à la culture. Afin d'ouvrir cet accès à tous, le développement de nouvelles solutions de déplacements, telles que la voiture partagée ou le transport à la demande, est une condition nécessaire mais non suffisante. La Fondation Transdev soutient des associations qui apportent d'autres types de réponses innovantes. Elle le fait à travers une présence de proximité qui s'appuie sur le réseau des collaborateurs de Transdev, ce qui est un gage d'efficacité.

# 5 étapes

## POUR ACCOMPAGNER UN PROJET

Vous avez un projet dans le champ de la mobilité sociale ? Votre initiative nous intéresse. Le parcours proposé par la Fondation nous permet de répondre au mieux à votre demande de soutien, mais aussi de vous garantir le meilleur accompagnement dans la vie de votre projet.



### QUEL PROJET ?

La Fondation Transdev devient partenaire de projets citoyens et solidaires :

- relevant du champ de la mobilité sociale engagée,
- parrainés par un salarié de l'entreprise dans votre région,
- mis en œuvre dans une ville ou dans un territoire desservi par un réseau du groupe Transdev,
- portés par des associations ou des entreprises de l'économie sociale qui agissent en faveur de l'intérêt général.

**Son soutien est réservé exclusivement à des initiatives :**

- bénéficiant en priorité à des publics en situation de vulnérabilité ou vivant dans des zones urbaines ou rurales fragilisées,
- indépendantes du groupe Transdev et qui ne se substituent pas à ses activités.

### 1 PRISE DE CONTACT

**Dans votre territoire, un correspondant local, collaborateur du groupe Transdev, représente la Fondation auprès des porteurs de projet.** Son rôle ? Recevoir les associations pour un premier échange et les mettre en relation avec un parrain ou une marraine qui les accompagnera dans leur démarche. Pour trouver votre correspondant(e), rendez-vous sur le site [www.fondation.transdev.com](http://www.fondation.transdev.com)

### 2 DÉPÔT DU PROJET

**Une fois vérifiée l'éligibilité du projet au soutien de la Fondation Transdev, l'un des rôles clés du parrain consiste à aider les porteurs de projet à formaliser leur demande sous la forme d'un dossier de candidature.** Pour faciliter le dépôt des demandes de subvention, une plateforme en ligne dédiée a été mise à la disposition des associations. Cet outil simple et pratique permet, en quelques « clics », d'effectuer la démarche en toute transparence. <http://projets.fondation.transdev.com>

### 3 SÉLECTION DU PROJET

Les dossiers de candidature sont évalués par le parrain et le correspondant local, avant d'être instruits dans un second temps par la Fondation. Ce travail d'analyse est complété par des rencontres et des entretiens approfondis avec les porteurs de projet. Tous les dossiers soumis sont étudiés avec la même attention, sur la base d'un ensemble de critères objectivables :

- adéquation de l'initiative avec l'objet de la Fondation,
- utilité sociale de la réponse apportée à des besoins non couverts par des institutions ou des entreprises classiques,
- viabilité économique du projet attestée notamment par l'existence de co-financements,
- ancrage territorial et insertion dans le tissu socio-économique local.

### 4 DÉCISION DU COMITÉ EXÉCUTIF

Le Comité exécutif se réunit une à deux fois par an pour examiner les projets préselectionnés par l'équipe de la Fondation. Cette instance procède après délibérations au choix définitif des projets à soutenir, en statuant sur le montant de la dotation financière attribuée à chacun. Après le feu vert du Comité exécutif, un partenariat est noué entre l'association et la Fondation. Le versement de la dotation intervient dans un délai de 3 mois après le lancement de ce partenariat.

### 5 SUIVI ET EVALUATION DU PROJET

Chaque projet soutenu par la Fondation bénéficie d'un accompagnement de proximité apporté par le parrain, la marraine ou le correspondant local. Parallèlement, une démarche d'évaluation est mise en œuvre pour s'assurer de la bonne utilisation des ressources allouées et apprécier l'impact à moyen terme de l'action. La Fondation Transdev s'attache également à faire connaître et à valoriser chacune des initiatives qu'elle parraine.

#### CE QUE LA FONDATION NE FINANCE PAS :

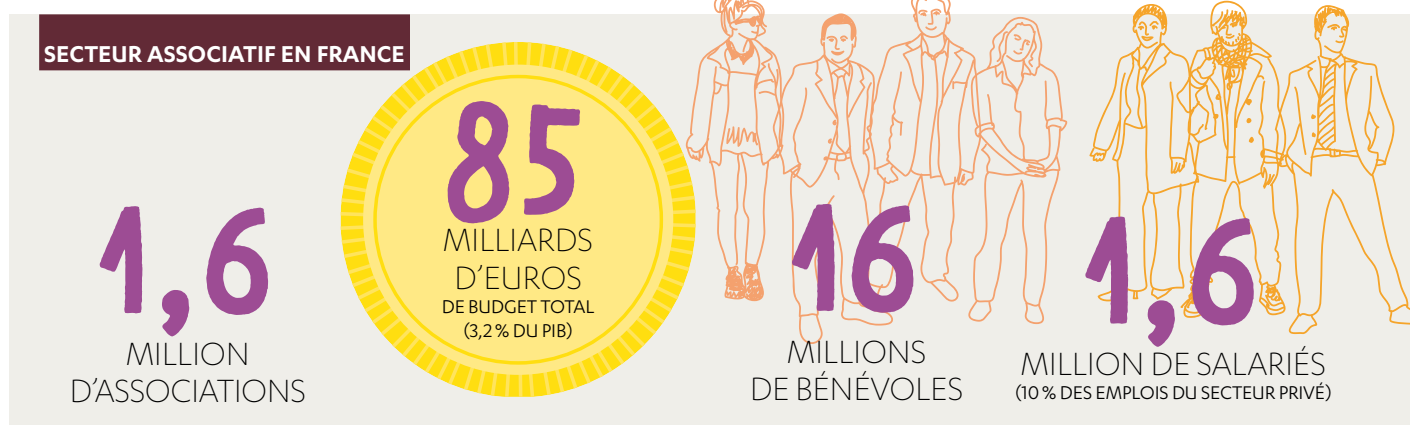
Les projets de structures publiques, commerciales ou à vocation politique ou syndicale ; les projets individuels, audiovisuels, d'édition, de manifestations ponctuelles, les investissements immobiliers ; les projets émanant d'association âgées de moins d'un an. Les frais de fonctionnement sont financés à titre exceptionnel.



Chiffres clés

# UNE ACTIVITÉ EN PROGRESSION

Alors que le tissu associatif joue en France un rôle économique et social irremplaçable, le développement du mécénat d'entreprise contribue à conforter son existence à travers l'appui apporté à ses activités. Précurseur dans ce domaine, engagée depuis quinze ans auprès des associations et des porteurs de projets, la Fondation Transdev est aujourd'hui un acteur qui compte, dans un monde de la solidarité de plus en plus soucieux de l'impact positif et durable des actions qu'il met en œuvre.



\* Source : 50 mesures de simplification pour les associations, rapport de mission de Yves Blein, oct. 2014



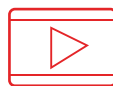
2002

LA **CRÉATION DE LA FONDATION TRANSDEV** TRADUIT L'ENGAGEMENT CITOYEN ET SOLIDAIRE DU GROUPE TRANSDEV. ELLE DOTE CELUI-CI D'UN OUTIL POUR PORTER SON ACTION EN FAVEUR DE LA COHÉSION SOCIALE AU CŒUR DES QUARTIERS ET DES TERRITOIRES.



2013

**RELANCE DE L'ACTIVITÉ** DE LA FONDATION APRÈS UNE PÉRIODE D'INCERTITUDE DE 2 ANS LIÉE À LA FUSION DE TRANSDEV ET DE VEOLIA TRANSPORT



2015

**PREMIÈRE ÉDITION DE L'INSTANT SOLIDAIRE** AU SIÈGE DU GROUPE TRANSDEV. LA MANIFESTATION RÉUNIT PRÈS D'UN MILLIER DE COLLABORATEURS DE L'ENTREPRISE, MOBILISÉS AUX CÔTÉS DE LA FONDATION ET DES ASSOCIATIONS QU'ELLE SOUTIENT.  
**VOIR LA VIDÉO :**  
[fondation.transdev.com](http://fondation.transdev.com)



2015

OUVERTURE DU **NOUVEAU SITE INTERNET** DE LA FONDATION.



2016

**REPOSITIONNEMENT DE L'ACTION DE LA FONDATION** AUTOUR D'UN AXE STRATÉGIQUE : LA MOBILITÉ SOCIALE INCLUANT LA MOBILITÉ ÉCONOMIQUE.



FONDATION TRANSDEV



**220**  
PROJETS SOUTENUS  
DEPUIS LA CRÉATION  
DE LA FONDATION

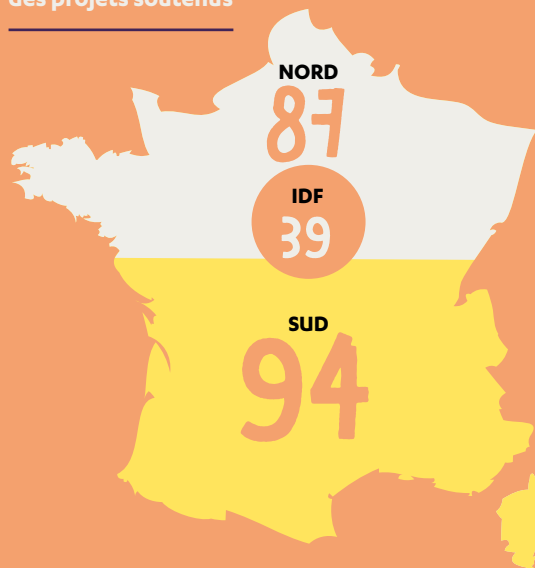


PRÈS DE  
**2 M€**  
DE SUBVENTIONS  
VERSÉES DEPUIS 2002

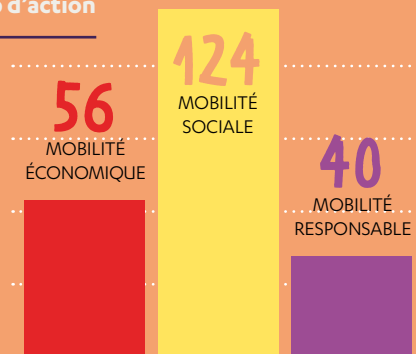
**350 000 €**  
BUDGET ANNUEL  
2016

De **1 000 €**  
à **15 000 €**  
MONTANT  
DES SUBVENTIONS  
SELON LA NATURE DES PROJETS

Répartition géographique  
des projets soutenus



Répartition  
par champ d'action



**110**

CORRESPONDANTS  
SUR L'ENSEMBLE DES RÉSEAUX  
DU GROUPE TRANSDEV



**200**

PARRAINS  
OU MARRAINES

3 VALEURS PHARES

**Solidarité, Citoyenneté, Engagement**

MÉCÉNAT D'ENTREPRISE  
EN FRANCE

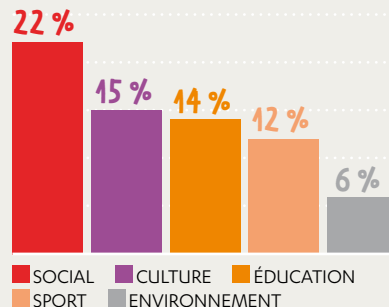
**14** %

DES ENTREPRISES  
FRANÇAISES  
FONT DU MÉCÉNAT EN 2015  
(+25% PAR RAPPORT À 2013)

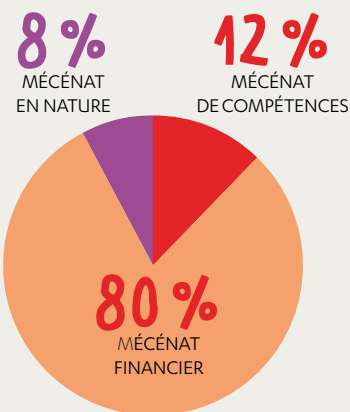
**3,5**

MILLIARDS D'EUROS  
DE BUDGET TOTAL,  
DÉDIÉ À 81% À DES ACTIONS LOCALES

Domaines d'actions



Formes d'intervention



\* Etude Admical/CSA, mai 2016

# « SOUTENIR LES ACTEURS ASSOCIATIFS ENGAGÉS ET INVENTIFS »

## Stéphanie Bachelet

DÉLÉGUÉE GÉNÉRALE DE LA FONDATION TRANSDEV



### Comment vous assurez-vous de la qualité des projets soutenus ?

**Stéphanie Bachelet :** Tous les projets soumis à la Fondation sont « auscultés » en profondeur. Tout d'abord, nous ne sélectionnons que des demandes venant d'associations implantées dans des territoires desservis par Transdev. La présence sur site de correspondants locaux qui connaissent bien

le tissu associatif permet de s'assurer du sérieux des porteurs d'initiatives. Par ailleurs, un parrain local volontaire suit le déroulé de chaque projet, de son instruction à sa réalisation. En parallèle de ce suivi de terrain, la responsable du développement, basée à Issy-les-Moulineaux, est en contact permanent avec le demandeur, qui présente son dossier de façon détaillée sur notre plateforme en ligne. Enfin, lorsque l'instruction est terminée, je me rends sur place pour vérifier les informations reçues, mieux comprendre le contexte et rencontrer nos interlocuteurs. Ces déplacements ont plusieurs vertus, la première étant de nourrir notre connaissance des territoires et des problématiques sociétales, et en particulier des enjeux des populations qui vivent dans les quartiers urbains sensibles ou dans des régions rurales isolées.

### Le « coup de cœur » a-t-il une place dans cette sélection des projets ?

**S. B. :** Bien entendu. Si notre premier critère de sélection reste toujours l'utilité sociale du projet, certaines causes sont plus émouvantes que d'autres. Nous ne pouvons être insensibles à la détresse ou à la vulnérabilité parfois poignantes des personnes concernées, ni à l'espoir extraordinaire que représentent pour elles les projets que nous soutenons. Les visites sur le terrain nous permettent d'apprécier aussi la qualité du lien noué entre les bénéficiaires et les porteurs de projets, le dévouement des acteurs, la passion qui les anime... Le ressenti est véritablement très important.

### En quoi le soutien apporté par la Fondation dépasse-t-il l'aide financière ponctuelle ?

**S. B. :** Le financement est bien sûr indispensable, mais la plupart des associations sont également demandeuses de relations personnalisées, d'encouragements et d'une reconnaissance de tous les efforts qu'elles fournissent. De notre côté, cet accompagnement est sans doute l'aspect le plus enrichissant de notre action. Parce que nous nous intéressons avant tout à la finalité du projet et à sa réussite, avec les moyens dont nous disposons, nous nous efforçons d'aider à sa mise en œuvre concrète au-delà de l'appui financier. Nous nous attachons également à valoriser les associations accompagnées, à faire connaître leurs actions, à les mettre en contact les unes avec les autres. Nous allons aller plus loin en institutionnalisant le mécénat de compétences, qui existe déjà mais de manière informelle.

### Avez-vous les moyens d'évaluer l'impact des projets au-delà du court terme ?

**S. B. :** Tous les projets financés sont évalués par la Fondation avec le concours de l'association et *in situ* par le correspondant local. Nous reprenons contact avec chaque association pour refermer le dossier une fois l'action achevée. Nous réfléchissons actuellement à une démarche de mesure de l'impact social des partenariats sur le territoire. C'est notre défi pour l'avenir.

### La relation humaine nouée avec les acteurs du monde associatif n'est-elle pas finalement la clé de la démarche ?

**S. B. :** C'est bien cette relation faite de confiance et d'empathie, avec ce qu'elle génère d'émerveillement, d'émotions, de sourires et de joie partagés qui, conjuguée au sens de l'utilité et de l'efficacité, nous guide et nous inspire. Nous sommes transportés par l'engagement personnel des acteurs associatifs, tout comme par leur imagination et leur capacité d'invention qui font naître des projets extraordinaires. L'investissement des collaborateurs de Transdev impliqués dans la Fondation est aussi un motif de fierté.



# Tranches de vie

## ASSOCIATIVES

**NORD**  
page 20

**SUD**  
page 30

**ÎLE-DE-FRANCE**  
page 38

# NORD

Hauts-de-France, Grand-Est, Normandie, Bretagne, Pays de la Loire,  
Centre-Val de Loire, Bourgogne-Franche-Comté

## PROJETS

La Fondation Transdev travaille de longue date  
auprès des associations du nord de la France.  
Toutes les initiatives soutenues partagent  
un point commun : la passion qui anime  
chacun des porteurs de projet.



87

ASSOCIATIONS  
SOUTENUES



**RSA Champagne Sud**  
**LIBRES**  
**COMME L'AIR**  
**Celles-sur-Ource, 2015**

**S'**affranchir de la pesanteur, être libre comme l'oiseau, aux commandes de son avion... La plupart d'entre nous en rêverait. Dans l'Aube, un groupe de personnes paraplégiques a fait de ce rêve une réalité : ils ont fabriqué leur avion pour voler de leurs propres ailes. Pour en savoir plus sur cette belle aventure, il faut se rendre en Champagne, à Celles-sur-Ource, une commune de l'Aube proche de Troyes. Sur la piste du petit aérodrome, un monomoteur au fuselage gris et rouge s'apprête à décoller. L'avion de type Océanair ne diffère guère en apparence d'un autre aéroplane. Il s'agit pourtant d'une réalisation unique en France et en Europe. « *Le pilotage amateur est entrouvert depuis longtemps aux personnes en fauteuil*, explique Claude Penot, Président de l'aéroclub de Bar-sur-Seine, co-initiateur du projet.

**Le premier appareil  
entièrement construit  
par et pour des  
handicapés moteurs**

*Ce handipilotage se pratique sur des avions standards spécialement équipés de commandes manuelles. Nous avons voulu aller plus loin en réalisant le premier appareil entièrement construit par et pour des handicapés moteurs. Ce qui a été possible avec le concours de plusieurs donateurs dont, en 2015, la Fondation Transdev. »*

**REPOUSSER LES LIMITES DU HANDICAP**

Comme bien des projets un peu fous, celui-ci est né de la passion d'un homme. Jacques Packo, qui préside l'association RSA (pour Réseau des sports de l'air) Champagne Sud, avait déjà construit plusieurs avions légers, dont un appareil fabriqué entre 2005 et 2009 avec un groupe de jeunes de 13 ans. « *En 2010, j'ai fait le chemin de Saint-Jacques-de-Compostelle. Ce voyage a été l'occasion d'un retour sur ma vie*, raconte ce retraité, lui-même pilote depuis 37 ans. *Je me suis souvenu d'une rencontre ancienne avec un handicapé moteur venu regarder voler les avions. "Ce ne sera jamais pour moi", m'avait-il dit. J'ai décidé de relever le défi en repoussant les limites du handicap avec les intéressés eux-mêmes.* » Le chantier a démarré l'année suivante, avec quatre volontaires recrutés via le Comité départemental handisport de l'Aube. Cindy, Élisabeth, Hatem et Thomas, entourés des bénévoles de l'association, ont appris à scier, coller, assembler, souder, vernir, entoiler, câbler, connecter et tester, pour fabriquer un tout nouvel avion à partir d'une « épave ». ●●●



## Le prototype va faire un tour de France pour susciter d'autres vocations

- ● ● Grâce aux vols d'initiation sur un appareil classique, l'équipe a identifié tout ce qui pouvait poser problème à un handicapé. Puis elle a imaginé et mis en œuvre des solutions en déployant des trésors d'ingéniosité.

### COMME UN AVION SANS JAMBES

Cellule surbaissée, marchepied élargi, verrière basculante, tableau de bord resserré, sièges rabattables pour pouvoir embarquer des fauteuils et surtout – innovation majeure – manche unique à poignée rotative réunissant toutes les commandes. « Je voulais que les handicapés puissent piloter avec une main libre comme les valides », sourit Jacques Packo... Les améliorations font de l'Océanair le premier appareil à pouvoir être utilisé en totale autonomie par une personne handicapée. Après quatre ans de travail, le baptême de l'avion a eu lieu le 3 septembre 2016. L'autorisation de la DGAC\* a permis d'enclencher les vols d'essai et les dernières mises au point.

L'homologation définitive est attendue pour le printemps 2017. Mais, pour l'équipe, l'histoire ne fait que commencer. Le prototype va faire un tour de France des aéroclubs et salons aéronautiques – dont celui du Bourget en 2017 – pour susciter d'autres vocations. Jacques Packo songe à ouvrir un centre de formation au handipilotage. Quant aux quatre constructeurs amateurs, ils ont été touchés par le virus : ils ont entrepris de fabriquer un nouvel avion, standard cette fois, avec un autre aéroclub qui finance en contrepartie leur brevet de pilotage...

\* Direction générale de l'aviation civile



**Le cœur du projet :** Un avion léger construit par et pour des personnes handicapées

**Contacteur l'association :**  
Réseau des sports de l'air (RSA) Champagne Sud  
web : libres-comme-lair.blogspot.fr

**Parrain :** Eddy Rousseau, Sellier-garnisseur aux Courriers de l'Aube, groupe Transdev

**Montant de la subvention :** 15 000 €



**Eddy Rousseau**

SALARIÉ TRANSDEV (PARRAIN)

### Témoignage

« L'énergie et la joie exprimées ont été une véritable leçon de vie ! »

**« C'est un fabuleux projet et une aventure humaine exceptionnelle. »**

Construire de A à Z, avec des personnes en fauteuil qui, au départ, ne connaissaient rien à l'aéronautique, un prototype d'avion 100 % conçu pour le handipilotage : cela ne s'était jamais fait. Il s'agissait d'un défi technique car il a fallu tout repenser,

à commencer par les méthodes de travail. La première étape a ainsi consisté à aménager un hangar en atelier accessible à des personnes en fauteuil, et à l'équiper avec du matériel adapté. C'était aussi un défi financier. Même en le réalisant soi-même, construire un avion coûte cher. Mais Jacques Packo et ses associés ont fait

preuve d'un enthousiasme capable de déplacer des montagnes. Pour tous ceux qui, comme moi, ont eu la chance d'accompagner de près ou de loin le projet, la motivation, l'énergie et la joie exprimées par l'équipe de constructeurs, en dépit de toutes les difficultés dues à leur handicap, ont été une véritable leçon de vie ! »



INTERVIEW

« LA MOBILITÉ SOCIALE PREND EN COMPTE LA PERSONNE DANS SA GLOBALITÉ »

**Quel rôle joue la Fondation de France vis-à-vis des fondations placées sous son égide ?**

**Chloé Gerster :** La Fondation de France leur fournit un appui opérationnel, puisque les 800 fondations qu'elle « abrite » lui confient leur gestion administrative, juridique et comptable. Elle offre des garanties en termes de sécurisation des fonds confiés, de transparence et d'indépendance. Enfin, grâce à l'expérience accumulée depuis 1969 et à sa position au cœur de l'écosystème de la solidarité, elle a un rôle d'expertise et de conseil en matière de philanthropie. Elle bénéficie d'une vision d'ensemble à la fois des besoins et des solutions les plus innovantes et les plus efficaces, qu'elle s'attache à partager avec ses partenaires.

**La mobilité sociale et économique fait-elle partie des grands champs d'intervention des fondations ?**

**C. G. :** Historiquement, le mécénat en France était tourné vers la culture et la recherche médicale. Depuis les années 2000, du fait de la situation économique, l'action sociale est une préoccupation croissante. Aujourd'hui, elle est devenue le premier domaine d'intervention des fondations. Un tiers d'entre elles ont choisi ce champ d'action. Dans ce contexte, la mobilité sociale – au sens que lui donne la Fondation Transdev – constitue un angle

d'approche particulièrement pertinent : dans une société figée où l'horizon de l'emploi est bouché, l'ascenseur social en panne et les financements publics de plus en plus contraints, il est vital d'ouvrir de nouvelles voies d'avenir pour les personnes fragilisées.

**En quoi la Fondation Transdev se singularise-t-elle ?**

**C. G. :** Tout d'abord, par son expérience, puisqu'elle a été créée en 2002. Ensuite, par ce positionnement sur la mobilité sociale qui donne à son action un champ d'impact élargi. La Fondation Transdev soutient des projets qui considèrent les personnes dans leur globalité. C'est déterminant car, par exemple, on agit sur les problèmes de logement sans se préoccuper de l'éducation ou de l'emploi, on ne règle rien ! Par ailleurs, si la Fondation s'efforce d'apporter des solutions aux individus, c'est dans le cadre de projets ayant une dimension collective : les actions qu'elle accompagne permettent aux bénéficiaires de s'ouvrir, de renouer des liens avec les autres, de retrouver une place dans la société. La Fondation Transdev se distingue,

enfin, par son mode de fonctionnement. Elle a le même ADN que l'entreprise dont elle est issue : elle s'appuie sur un maillage territorial et un état d'esprit qui privilégie l'écoute et la proximité. L'implication des salariés est remarquable. C'est grâce à elle que la Fondation s'incarne localement, avec des interlocuteurs que l'on peut rencontrer. Ce lien essentiel avec le terrain participe à renforcer la pertinence de ses actions.

**On parle beaucoup du mécénat de compétences. Cette démarche est-elle appelée à se développer ?**

**C. G. :** Oui, parce qu'elle émerge au point de confluence de deux tendances de fond : d'une part, l'évolution des entreprises désireuses de compléter leur mécénat financier par d'autres formes d'engagement ; et, d'autre part, le souhait des salariés eux-mêmes de s'impliquer davantage dans des actions solidaires, aussi bien dans leur vie personnelle que dans leur vie professionnelle.



**Chloé Gerster**  
RESPONSABLE DE FONDATIONS  
À LA FONDATION DE FRANCE



## UNIES POUR ELLES

# Pagayer ensemble contre la maladie

**Belbeuf, 2016.** Chez les femmes atteintes ou ayant été atteintes par un cancer du sein, une activité physique régulière pratiquée en équipe réduit de 30 % le risque de récurrence selon certaines études. Le bénéfice se fait sentir au plan physiologique aussi bien qu'au niveau psychologique et de la qualité de vie. Le canotage sur un « dragon boat » est pour cela un moyen idéal. Cette embarcation d'origine chinoise accueille 22 équipières – 20 aux pagaies, une barreuse et un « tambour » qui donne le rythme. Les premiers équipages de « dragon ladies » ont vu le jour au Canada.

À Rouen (Seine-Maritime) l'association Unies pour Elles, dont les adhérentes affrontent la même maladie, possédait un premier bateau, mis à l'eau en 2011. Grâce à la Fondation, les ladies disposent d'un second dragon boat acquis en 2016.



**Le cœur du projet :** Rompre l'isolement des femmes atteintes d'un cancer du sein

**Contacter l'association :**

Unies pour elles  
mail : uniespourelles@gmail.com  
web : uniespourelles.skyrock.com

**Parrain :** Tristan Guillemard, Directeur de Transdev pôle régional Normandie

**Montant de la subvention :** 11250 €





## FC COUDEKERQUE

# Donner le goût du vivre ensemble

**Dunkerque, 2014.** Cela fait des années que DK'Bus, le réseau de transports de la Communauté urbaine de Dunkerque (Nord), accueille des mineurs suivis par la Protection judiciaire de la jeunesse (PJJ) dans le cadre de mesures de réparation et de travaux d'intérêt général. L'objectif? Réinsérer ces jeunes plutôt que de les punir, en vue d'éviter une bascule dans la délinquance. S'ils s'adressent à un public plus large de collégiens et lycéens, les stages de sensibilisation organisés par le Football club de Coudekerque en partenariat avec la PJJ misent également sur la

prévention. Le dispositif auquel la Fondation a apporté son soutien en 2014 propose aux jeunes issus en majorité de quartiers prioritaires un ensemble d'activités sportives ou citoyennes qui contribuent à une prise de conscience de leurs droits comme de leurs devoirs.



**Le cœur du projet :** Prévenir chez les jeunes les conduites à risque et les parcours de délinquance

**Contacteur l'association :**

FC Coudekerque  
web : fccoudekerque.footeo.com

**Parrain :** Paul Berretrot, Directeur de DK'Bus, groupe Transdev

**Montant de la subvention :** 12 000 €

## SAINT-QUENTIN SOLIDAIRE

# Solidarités de quartier

**Saint-Quentin, 2016.** Dans une ville et une région très fortement touchées par le chômage et la précarité, l'association Saint-Quentin Solidaire (Aisne) apporte une aide de proximité aux plus démunis. Son action auprès des jeunes et des personnes âgées, notamment, repose sur la vente à prix modique d'objets tels que vêtements, meubles ou appareils ménagers, donnés par des particuliers. Le produit de cette « brocante » permet de proposer des aides financières d'urgence à ceux qui ne voient pas le bout du tunnel. Pour transporter les objets, les



bénévoles avaient besoin d'un véhicule. L'utilitaire de type Trafic, acheté avec la participation de la Fondation, servira également à des livraisons ou des déménagements pour des familles en grande difficulté économique.



**Le cœur du projet :** Un camion solidaire pour venir en aide aux plus démunis

**Contacteur l'association :**

Saint-Quentin Solidaire  
mail : maryse.ernestes@orange.fr

**Marraine :** Annie Maerten, Responsable qualité sécurité environnement à Saint-Quentin Mobilité, groupe Transdev

**Montant de la subvention :** 3 600 €



## MODE H EUROPE

# Quand la danse sublime les différences

**Ballan-Miré, 2015.** Deux cent quatre participants valides ou invalides venus de sept pays européens, dont 153 danseurs sur scène pour quatre représentations mariant humour et poésie, 7 000 spectateurs de tous âges émus et subjugués : les Rencontres chorégraphiques de Tours (Indre-et-Loire), en novembre 2015, ont été fidèles à l'esprit des événements organisés par Mode H depuis plus de dix ans. L'association agit

à l'échelle de l'Europe pour favoriser l'intégration des jeunes handicapés grâce à la création artistique et à la danse. Elle s'efforce en même temps de changer le regard du public sur le handicap, par une démarche valorisant la mixité. Des objectifs et des valeurs partagés aussi bien par l'entreprise Transdev, qui soutient Mode H de longue date, que par la Fondation en tant que partenaire des Rencontres chorégraphiques.



**Le cœur du projet :** Favoriser l'inclusion sociale des personnes handicapées et changer le regard sur le handicap en Europe

**Contacter l'association :**

Mode H Europe  
mail : [contact@mfcvl.fr](mailto:contact@mfcvl.fr)  
web : [modeh.fr](http://modeh.fr)

**Marraine :** Annie Toulet, Directrice de Fil blanc Tours, groupe Transdev

**Montant de la subvention :** 10 000 €



## ÉCLAIREUSES ET ÉCLAIREURS DE FRANCE

### Si tous les enfants du monde...

**Loon-Plage, 2015.** Des petites communautés citoyennes qui vivent le temps d'un été en rassemblant des centaines d'enfants venus de toute la planète... Cela fait douze ans qu'à Gravelines (Nord), les Éclaireuses et Éclaireurs de France et le Secours populaire renouvellent ce rendez-vous unique en son genre.

Localement, les salariés de Transdev apportent depuis longtemps une aide bénévole aux villages enfants « Copains du monde ». La Fondation a apporté sa pierre à l'organisation des camps de l'été 2015 à Oléron et à Gravelines. Au total, près de 400 enfants du nord de la France et d'une trentaine de nationalités, dont beaucoup issus de pays en guerre ou aux conditions de vie difficiles, s'y sont retrouvés pour définir leurs règles de vie en commun, s'autogérer et découvrir leurs cultures respectives en partageant des moments de bonheur riches en découvertes et activités de toutes sortes.



**Le cœur du projet :** Mondialiser la solidarité en favorisant dès l'enfance le partage de valeurs humanistes

**Contacteur l'association :** Éclaireuses et Éclaireurs de France  
 mail : villagecopaindumonde@hotmail.fr  
 web : villagegravelinescopaindumonde.webnode.fr

**Parrain :** Jean-Christophe Gehin, Chargé de mission, Transdev, Direction générale France (zone Nord)

**Montant de la subvention :** 10 000 €

## MAGIE À L'HÔPITAL

### Le bus magique

**La Membrolle-sur-Choisille,**

**2015.** Comme le dit ce papa d'enfant hospitalisé, « *pour guérir, il faut des médecins, des chercheurs, des hôpitaux... Mais cela ne serait rien sans un peu de magie !* »

C'est cette part de rêve, indispensable pour trouver la motivation de guérir, que l'association Magie à l'hôpital apporte aux enfants victimes d'accident ou de maladie. Depuis 2006, elle leur offre des moments inoubliables en

organisant des spectacles de magie dans les établissements et en réalisant leurs rêves – rencontrer des artistes ou des sportifs célèbres, participer à une émission de télévision, voler en montgolfière, passer une journée au zoo ou au cirque, etc. Le « minibus magique » acquis en 2015 avec l'aide de la Fondation facilite le transport du matériel et, lors des voyages, les déplacements des enfants et

de leurs familles. L'association née à Tours (Indre-et-Loire) intervient aujourd'hui dans une quinzaine d'hôpitaux à travers la France.



**Le cœur du projet :** Apporter du rêve aux enfants hospitalisés, c'est montrer que la vie ne les oublie pas

**Contacteur l'association :** Magie à l'hôpital  
 mail : contact@magie-hopital.com  
 web : www.magie-hopital.com

**Marraine :** Annie Toulet, Directrice de Fil blanc Tours, groupe Transdev

**Montant de la subvention :** 15 000 €





## COMITÉ VALENTIN HAÛY DE L' AISNE

### Les tandems du partage

**Saint-Quentin, 2014.** « *Je ne vois plus les paysages mais ils ont aussi beaux que si j'avais gardé la vue...* ». Grâce aux sorties en tandem organisées à Saint-Quentin (Aisne) par le comité local Valentin Haüy, Martine a retrouvé le goût des balades en toute liberté. À deux sur le même vélo, c'est le cycliste pilote qui « prête ses yeux » à son passager non-voyant. L'association aide les aveugles et malvoyants à sortir de leur isolement et à mener une vie autonome, notamment grâce à la pratique d'activités sportives. Le tandem est le véhicule idéal pour les remettre en selle en partageant des moments de convivialité avec des

voyants bénévoles. En 2014, la Fondation a financé l'acquisition de deux nouveaux vélos et d'une remorque, indispensable pour acheminer les deux-roues jusqu'aux points de départ des circuits organisés dans toute la France.



**Le cœur du projet :** Aider les personnes déficientes visuelles à rester acteurs de leur propre vie

**Contacter l'association :**

Comité Valentin Haüy de l'Aisne  
mail : comite.aisne@avh.asso.fr  
web : saintquentin.avh.asso.fr

**Marraine :** Annie Maerten, Responsable qualité sécurité environnement à Saint-Quentin Mobilité, groupe Transdev

**Montant de la subvention :** 4 710 €

## ASSOCIATION POUR LA RÉADAPTATION ET LA FORMATION PROFESSIONNELLE

### Surmonter le handicap grâce à l'escalade

**Mulhouse, 2014.** Chez les personnes que les accidents de la vie ont privé de leur mobilité, les obstacles à l'insertion sociale et professionnelle sont physiques autant que psychologiques. C'est ce qui a conduit le Centre de réadaptation de Mulhouse (CRM, Haut-Rhin) à se doter d'un mur d'escalade adapté : la pratique de cette activité aide les personnes à se reconstruire en conjuguant rééducation physique et développement de la confiance en soi. Une partie des patients est ensuite accompagnée par le CRM dans des parcours de réadaptation professionnelle. Aussi, l'appui de la Fondation ne s'est-il pas cantonné à l'acquisition de l'équipement inauguré en 2015. Prolongeant ce partenariat pour donner aux patients les meilleures chances de réussite, Transdev s'est engagé à en accueillir en tant que stagiaires ou salariés au sein des entreprises du Groupe.



**Le cœur du projet :** Remettre les personnes en situation de handicap sur les voies de la réussite

**Contacter l'association :**

Association pour la réadaptation et la formation professionnelle/Centre de réadaptation de Mulhouse  
mail : abaudin@arfp.asso.fr  
web : www.arfp.asso.fr

**Parrain :** Emmanuel Vermot-Desroches, Directeur de Transdev pôle régional Alsace Lorraine Champagne Ardenne

**Montant de la subvention :** 10 000 €





ENTRETIEN

« RÉDUIRE LA FRACTURE DE LA MOBILITÉ »

**Pourquoi la mobilité est-elle un enjeu croissant dans nos sociétés ?**

**Éric Le Breton\*** : Les positions sociales des personnes dépendent de plus en plus de leurs capacités à se déplacer. Cela résulte de la conjonction de deux phénomènes. D'une part, la fragmentation croissante du travail. Les nouveaux entrants sur le marché de l'emploi y accèdent non plus par des CDI mais au travers de formes précaires ou flexibles : CDD, intérim, temps partiel contraint, horaires atypiques, etc. Et, d'autre part, la fragmentation des territoires, sous l'effet de la péri-urbanisation qui conduit les populations à vivre dans des habitats dispersés, éloignés des cœurs d'agglomérations. La double atomisation des temps et des espaces de la vie quotidienne fait que la mobilité est devenue un enjeu crucial, pour un cadre supérieur comme pour un jeune sans qualification à la recherche d'un premier emploi.

**Cependant, les barrières ne sont pas les mêmes pour tout le monde...**

**E. L. B.** : Bien entendu ! Quand on a de l'argent, que l'on a pu faire

les bons apprentissages et qu'on bénéficie en outre de services proposés par l'entreprise dans laquelle on travaille (conciergerie, crèche, horaires aménagés, etc.), la mobilité n'est pas un problème insurmontable. Ceux qui sont en bas de la pyramide sociale n'ont rien de tout cela. Environ 10 % de nos concitoyens sont en sérieuse difficulté en matière de mobilité. Cette population inclut notamment les publics de la politique de la ville et les allocataires de minima sociaux. Et on peut estimer à trois Français sur dix la proportion de ceux qui vivent une mobilité contrainte – ils n'ont pas la possibilité de suivre une formation ou de trouver du travail là où ils le voudraient.

**Comment réduire cette « fracture de mobilité » ?**

**E. L. B.** : Beaucoup a été fait depuis une quinzaine d'années pour développer de nouvelles solutions de mobilité « physique ». Ces réalisations et expérimentations sont souvent portées par le monde associatif plutôt que par les pouvoirs publics. Mais la mobilité n'est pas qu'une affaire de véhicules et d'infrastructures. C'est aussi une

question de compétences : pour se déplacer facilement il faut des capacités psychomotrices, savoir « lire » l'organisation des espaces, oser se confronter à l'inconnu, apprendre à maîtriser des temps sociaux et des normes sociales multiples, etc. Les populations défavorisées sont aussi les moins outillées dans ce domaine. Les initiatives axées sur les solutions de déplacement et celles qui mettent l'accent sur les compétences restent aujourd'hui trop séparées. Je pense qu'il faudrait décroiser les démarches pour redonner de la mobilité à tous ceux qui en ont besoin.

\* Auteur de *Bouger pour s'en sortir : mobilité quotidienne et intégration sociale* (Armand Colin, 2005) et de *Domicile-travail : les salariés à bout de souffle* (Les Carnets de l'info, 2008)



**Éric Le Breton**

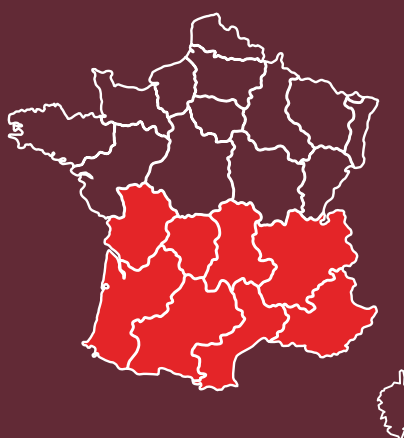
MAÎTRE DE CONFÉRENCES AU DÉPARTEMENT DE SOCIOLOGIE DE L'UNIVERSITÉ RENNES-II, SPÉCIALISTE DES QUESTIONS DE MOBILITÉ\*

# SUD

Nouvelle-Aquitaine, Auvergne-Rhône-Alpes, Occitanie,  
Provence-Alpes-Côte d'Azur

## PROJETS

Dans le sud et partout en France, l'accompagnement apporté par la Fondation Transdev va au-delà du soutien financier. Celui-ci n'est pas la conclusion mais bien le début d'une histoire à construire ensemble.



94

ASSOCIATIONS  
SOUTENUES



Oasis d'Amour

# RECOUDRE LE FIL DE LA VIE GRÂCE À LA MODE

Vaulx-en-Velin, 2014

**R**endez-vous est pris pour le 9 mars 2017 : c'est ce jour-là que se tiendra le tout premier défilé de mode de Créations Juste pour Moi, dans les locaux du centre de maintenance de Rhône Express à Meyzieu (Rhône). Un événement original organisé avec le soutien de la Fondation et la participation des équipes de Transdev CFTA qui travaillent sur ce site, où sont remisés et entretenus les tram-trains de la ligne reliant le centre de Lyon à son aéroport international. Parce qu'elle va permettre de faire connaître sa griffe auprès du grand public, la manifestation représente une forme de consécration pour un atelier de confection pas comme les autres, que la Fondation Transdev accompagne depuis ses premiers pas.

## UN CERCLE VERTUEUX

Tout a commencé en 2013, au siège d'Oasis d'Amour à Vaulx-en-Velin. Cette association humanitaire, fondée en 2000 par Anne-Marie Vincent-Girod, a fait de la lutte contre l'exclusion professionnelle un axe majeur de son action en France et à l'étranger. « Nous nous efforçons d'offrir des solutions efficaces à des personnes éloignées du monde de travail, afin de les aider à se "remettre en selle" », explique la Présidente. Un jour est née l'idée de fabriquer, à partir de vêtements de seconde main donnés à l'association, de nouveaux modèles pour femmes et enfants destinés à la boutique solidaire d'Oasis d'Amour.

« Tout en contribuant à réduire le gaspillage grâce au recyclage des vêtements, poursuit Anne-Marie Vincent-Girod, l'objectif était de créer des emplois en embauchant des personnes que nous formerions aux métiers de la confection. » L'atelier de mode et la ligne de vêtements Créations Juste pour Moi sont la matérialisation de ce cercle vertueux. La Fondation Transdev a apporté en 2014 une aide financière pour les travaux d'aménagement du local et l'achat des machines indispensables. Le démarrage de l'activité a permis d'embaucher une styliste – chargée de créer les premiers modèles et de former les stagiaires – et une couturière, Emmanuelle Bend. « J'étais demandeuse d'emploi quand j'ai rejoint l'atelier en contrat aidé, témoigne cette dernière. J'avais eu une première expérience de couturière dans ●●●

Remettre en selle  
des personnes éloignées  
du monde du travail



●●● *une entreprise de tissus d'ameublement, mais aucune dans la création de vêtements. J'espère pouvoir proposer demain mes propres modèles. »*

#### PROFESSIONNALISATION ET DIVERSIFICATION

Au fil des mois, sous l'impulsion notamment de la styliste embauchée fin 2015, Elsie Pomier, la démarche s'est professionnalisée autour d'un process de production repensé. Des fabricants de tissus ont été approchés, pour les inciter à donner leurs chutes de rouleaux au lieu de les jeter : les partenariats avec des industriels alimentent aujourd'hui l'atelier en coupons dans lesquels sont taillés des modèles uniques et personnalisables. Le produit des ventes qui n'est pas réinjecté dans l'atelier contribue à financer les actions solidaires de l'association. Parallèlement, l'activité s'est diversifiée avec le lancement d'un service de retouches et d'une ligne d'accessoires. Sous le nom déposé de Créations Juste pour Moi, l'équipe prépare une collection de vêtements pour les seniors, en vue de les proposer dans les maisons de retraite de la région lyonnaise à un public qui ne peut plus se déplacer dans les boutiques. Enfin, un site Internet, à la fois vitrine et plateforme de vente en ligne, va ouvrir le jour du défilé. *« Rien de tout cela n'aurait été possible sans la Fondation Transdev, souligne Anne-Marie Vincent-Girod. Outre le soutien financier, nous avons bénéficié de conseils qui relèvent du mécénat de compétences. C'est ainsi la Fondation qui nous a suggéré l'idée du défilé, avant de nous aider à la réaliser. Le développement des commandes à la suite de cet événement médiatique nous permettra, je l'espère, de créer rapidement de nouveaux emplois. »*



**Le cœur du projet :** Donner une seconde vie aux vêtements et un nouveau départ aux personnes défavorisées

**Contacteur l'association :**

Oasis d'Amour  
web : [www.oasis-damour.com](http://www.oasis-damour.com)

**Marraine :** Catherine Loret, Assistante du pôle qualité sécurité environnement, Transdev

**Montant de la subvention :** 15 000 €



**Catherine Loret**

SALARIÉE TRANSDEV (MARRAINE)

## Témoignage

*« Tout est pensé pour que l'activité se développe sur des bases solides »*

**« Le projet de l'atelier Créations Juste pour Moi dépasse le caritatif, c'est ce qui m'a vraiment séduite. Il y a chez Oasis d'Amour une volonté d'ouvrir la porte à des personnes très éloignées de l'emploi et de les aider à repartir de l'avant en guidant leurs premiers pas dans l'acquisition d'un**

métier. Cette première immersion dans le monde du travail leur permettra par la suite d'aller compléter leur formation dans des écoles spécialisées. Un autre aspect remarquable de la démarche réside dans son caractère méthodique. Le mode de production, le style des vêtements,

la marque, le marché possible, la communication... Tout est mûrement réfléchi et mis en œuvre pour que l'activité puisse se développer sur des bases solides et durables. C'est un projet qui vit et évolue, et qui n'a pas fini de le faire parce qu'il n'en est encore qu'à ses débuts. »





## EPISOL

### L'autre épicerie

**Grenoble, 2014.** À première vue, rien ne distingue Episol d'une petite épicerie de quartier. On y trouve tous les produits et services d'un commerce traditionnel. Pourtant, la première épicerie solidaire de Grenoble, créée en 2015 à l'initiative de quatre associations iséroises avec le soutien de plusieurs partenaires dont la Fondation, repose sur un modèle économique en tous points différent. Si les personnes en situation de précarité constituent le public prioritaire, le lieu est ouvert à tous et les prix sont modulés selon les revenus de chacun. Circuits courts, produits locaux et biologiques y sont privilégiés. Les salariés d'Episol ont été recrutés en contrat d'insertion. Enfin, les usagers participent activement à faire vivre cet espace de convivialité. En septembre 2016, les habitants du quartier se sont associés à l'équipe et aux clients pour fêter le premier anniversaire de cette épicerie pas comme les autres.



**Le cœur du projet :** Un service de proximité qui conjugue solidarité active et développement responsable

**Contacter l'association :**

Episol  
mail : [episol@episol.fr](mailto:episol@episol.fr)  
web : [fr-fr.facebook.com/episol.solidaire](https://fr-fr.facebook.com/episol.solidaire)

**Marraine :** Laurence Barray, Chargée de communication, Semitag, groupe Transdev

**Montant de la subvention :** 10 000 €

## E2C73

### L'entreprise, pourquoi pas moi ?

**Chambéry, 2014.** Chaque année, 17 % des jeunes Français sortent du système scolaire sans diplôme ni qualification. Et, donc, sans chance sérieuse d'accéder à un emploi. Au niveau national, le réseau des Écoles de la 2<sup>e</sup> chance (E2C) refuse cette fatalité et s'efforce d'offrir à ces « décrocheurs » la possibilité d'un nouveau départ. L'école de Chambéry (Savoie) accueille ainsi des stagiaires de 18 à 26 ans motivés, qu'elle accompagne dans la construction de leur projet professionnel et un parcours de découverte concrète de l'entreprise. La Fondation a financé en 2014 l'achat de tenues et de matériels (dont

audiovisuel) utilisés par les jeunes lors de leur immersion active dans le monde du travail. Comme le dit Tatekik, 18 ans : « *On peut vraiment parler de deuxième chance !* »



**Le cœur du projet :** Ouvrir aux « décrocheurs scolaires » une voie vers l'emploi complémentaire de l'offre de formation existante

**Contacter l'association :**

E2C73 - Association départementale pour une École de la 2<sup>e</sup> chance  
mail : [contact@e2c73.com](mailto:contact@e2c73.com)  
web : [www.e2c73.com](http://www.e2c73.com)

**Parrain :** Ludovic Jourdain, Directeur de Stac Transdev Chambéry

**Montant de la subvention :** 9100 €





## FONDS DE DOTATION DU PÉRIGORD NOIR

### Le Bus de l'Orgue

**Périgueux, 2016.** Pour certains publics, l'univers musical reste inaccessible, qu'il s'agisse de sa pratique ou même de son écoute. S'ils ne vont pas vers elle, pourquoi la musique ne viendrait-elle pas à eux ? C'est la belle idée de Périgord Noir, un fonds de dotation basé à Montignac (Dordogne) qui développe des actions artistiques, sociales et éducatives dans les villages et les territoires périurbains de la région. Son « Bus de l'Orgue » se déplace ainsi jusqu'aux écoles, aux maisons de retraite et aux foyers de personnes handicapées, pour y organiser des ateliers

de découverte de la musique classique. La subvention accordée en 2016 par la Fondation va servir à l'achat de matériel pédagogique pour ces rencontres qui contribuent à casser les barrières de l'exclusion.



**Le cœur du projet :** Un bus pour essaimer la culture musicale

**Contacteur l'association :**

Fonds de dotation du Périgord Noir  
web : [www.fondsdedotationduperigordnoir.org](http://www.fondsdedotationduperigordnoir.org)

**Parrain :** Bertrand Leroy, Directeur de CFTA Centre-Ouest, groupe Transdev

**Montant de la subvention :** 10 000 €

## REBONDS

### Rebondir vers l'emploi

**Chambéry, 2016.** Tout est parti d'un constat : à Chambéry (Savoie), aucun dispositif d'accompagnement vers l'emploi ne s'adresse aux jeunes de plus de 26 ans en rupture sociale. Face à ce manque, des chefs d'entreprises ont décidé de se mobiliser. Ces entrepreneurs issus de l'immigration, ayant eux-mêmes grandi dans des quartiers prioritaires – et donc connaissant bien les problématiques de l'exclusion –, ont su fédérer autour d'eux d'autres acteurs économiques du bassin chambérien. L'association Rebonds propose à ces jeunes adultes de co-construire avec eux un parcours individualisé de retour à l'emploi, où l'accent est mis sur le développement personnel et l'immersion dans l'entreprise. Dès son lancement en 2016, la Fondation s'est associée à cette belle initiative qui vise à « rendre les invisibles de nouveau visibles aux yeux de la société ».



**Le cœur du projet :** Un parcours personnalisé vers l'emploi pour les jeunes adultes en rupture sociale

**Contacteur l'association :**

Rebonds  
mail : [sami.yakoubi@catm73.fr](mailto:sami.yakoubi@catm73.fr)

**Parrain :** Laurent Mangione, Responsable ressources humaines, Transdev pôle régional Rhône-Alpes Auvergne

**Montant de la subvention :** 14 000 €



## THÉÂTRE DE LA CROIX-ROUSSE

### En scène, citoyens !

**Lyon, 2015.** Le projet participatif Variations Citoyennes a rassemblé, pendant une année de pratique artistique, 200 amateurs de tous âges et tous horizons, accompagnés par des professionnels. Le fruit de ce travail : un spectacle musical unique autour de la Déclaration universelle des droits de l'homme, joué, chanté et dansé les 31 mai et 1<sup>er</sup> juin 2016 par des retraités et des écoliers, des étudiants et des réfugiés, des comédiens handicapés

et des avocats, des enfants placés par la Justice et des voisins du quartier, devant 1200 spectateurs enthousiastes. Le tout orchestré par l'équipe du Théâtre de la Croix-Rousse et par le Quatuor Belà, auteur de la partition originale. Avec cette création, soutenue en coulisses par la Fondation Transdev, l'association croix-roussienne a démontré une fois de plus qu'il est possible d'ouvrir en grand l'accès à la culture sans rien céder sur la qualité artistique.

Et rappelé que le théâtre, lieu de passion et d'engagement, est un outil formidable pour expérimenter notre capacité à vivre ensemble, par-delà toutes nos différences.



**Le cœur du projet :** Faire de l'accès de tous à la culture une réalité par la pratique du spectacle vivant

**Contacter l'association :**

Théâtre de la Croix-Rousse  
mail : [infos@croix-rousse.com](mailto:infos@croix-rousse.com)  
web : [www.croix-rousse.com](http://www.croix-rousse.com)

**Marraine :** Margareth Peix,  
Responsable d'exploitation  
du dépôt de Saint-Fons à Lyon,  
Transdev Rhône-Alpes Interurbain

**Montant de la subvention :** 15000€



## MA CHANCE, MOI AUSSI

### Chaque enfant a droit à sa chance

**Chambéry, 2014.** « Permettre aux enfants d'envisager comme possible ce qui leur avait paru inatteignable. » Ces mots de Catherine Dolto, Présidente d'honneur de Ma chance, moi aussi, expriment bien l'ambition du projet, qui vise à briser le cercle vicieux de l'échec scolaire, puis de la marginalisation sociale, pour les enfants issus des familles les plus fragilisées. Dans ce but, l'association a expérimenté à Chambéry (Savoie) un dispositif innovant, piloté par des entrepreneurs locaux en lien avec les familles et les écoles : à partir de 6 ans, chaque enfant est accompagné par un référent éducatif qui restera à ses côtés jusqu'à ses 18 ans. Dès 2016, 42 jeunes ont été accueillis. Forte de premiers résultats positifs, l'association entend essaimer dans les prochaines années en ouvrant de nouvelles implantations en région Auvergne-Rhône-Alpes, puis dans toute la France.



**Le cœur du projet :** Un accompagnement précoce et de longue durée pour donner une chance de réussir à tous les enfants

**Contacter l'association :**

Ma chance, moi aussi (antenne de Chambéry)  
mail : [fannybozonnet@machancemoiaussi.org](mailto:fannybozonnet@machancemoiaussi.org)  
web : [www.machancemoiaussi.org](http://www.machancemoiaussi.org)

**Parrain :** Ludovic Jourdain,  
Directeur de Stac Transdev Chambéry

**Montant de la subvention :** 15 000 €



**MONTPELLIER CONTACTS  
RADIO CLAPAS**

## La radio peut aussi s'apprendre à l'école

**Montpellier, 2016.** Radio Clapas 93,5 est la première radio locale de Montpellier (Hérault) et la seule en France à être labellisée « Point information jeunesse ». C'est aussi un partenaire que la Fondation connaît bien, pour avoir déjà accompagné en 2012 son projet « Mots croisés », qui se poursuit aujourd'hui. Celui qui a démarré en 2016, « Des sons animés », s'articule autour d'ateliers d'initiation à la pratique radiophonique organisés pour les élèves de 6 à 10 ans des écoles – pour certaines classées en zone d'éducation prioritaire – du quartier Près d'Arènes. Les enfants débattent sur un thème qu'ils choisissent ensemble, en découvrant des métiers possibles (preneur de son, journaliste, monteur...) et en éveillant leur esprit critique. L'initiative a vocation à s'étendre à d'autres écoles de Montpellier et du département.

**+** **Le cœur du projet :** Des ateliers d'initiation au média radio pour les élèves

**Contacter l'association :** Montpellier Contacts Radio Clapas  
web : [www.radioclapas.fr](http://www.radioclapas.fr)

**Parain :** Abdellah Bensaidi, Chef d'équipe prévention sécurité, TaM groupe Transdev

**Montant de la subvention :** 10 800 €

**MEE0**

## Mon école pas comme les autres



**Anncy-le-Vieux, 2016.** Dans notre pays, plus de 20 000 enfants ne sont pas scolarisés. La plupart n'ont pas de déficience profonde, ils souffrent de troubles tels que l'autisme, la précocité intellectuelle, les « dys »

(dyslexie, dysphasie, etc.), les difficultés d'attention ou l'hyperactivité. L'école associative qui a vu le jour à Anncy-le-Vieux (Haute-Savoie) est faite pour ces enfants différents qui ne trouvent pas leur place

dans l'enseignement traditionnel. Les trois classes ouvertes à la rentrée 2016 accueillent des enfants de 5 à 13 ans de toutes origines sociales. Le projet intègre un pôle d'écoute et de rencontres pour les familles et un centre de formation et d'information destiné au grand public. Parce qu'aucun enfant ne doit pas être laissé à la porte de l'école, la Fondation ne pouvait que s'associer à cette initiative.

**+** **Le cœur du projet :** Une école différente pour des enfants différents

**Contacter l'association :** Mee0 - Mon école extra-ordinaire  
mail : [contact@ecole-meeo.com](mailto:contact@ecole-meeo.com)  
web : [www.ecole-meeo.com](http://www.ecole-meeo.com)

**Marraine :** Aline Morancho, Directrice de Transdev pôle régional Rhône-Alpes Auvergne

**Montant de la subvention :** 15 000 € (en cours de validation)



ENTRETIEN

« REMETTRE LES PERSONNES EN MOUVEMENT EN RETISSANT LE LIEN SOCIAL »

**L'association Aurore héberge, soigne et accompagne vers la réinsertion des personnes en situation de grande précarité ou d'exclusion. Qui sont ses publics et que disent-ils de l'état de la société?**

**ÉRIC PLIEZ :** Le monde de l'hébergement d'urgence est à l'image d'une société où la précarité gagne du terrain. Depuis une quinzaine d'années, les publics ont beaucoup évolué. Sur 80 000 places d'hébergement en Île-de-France, la moitié sont des chambres d'hôtels occupées par des familles, monoparentales ou non. Nous accueillons également de plus en plus de jeunes en rupture familiale, qui ont « décroché » faute d'accès à un emploi ou à une formation. À l'opposé de l'échelle des âges, 16 % des personnes hébergées ont plus de 60 ans, ce qui reflète le vieillissement de la population. S'y ajoutent des populations de réfugiés venus pour chercher du travail ou pour fuir des guerres ou des dictatures. Ces derniers arrivent chez nous avec une énorme envie de s'en sortir.

**Ce qui n'est pas le cas de toutes les personnes que vous accueillez?**

**E. P. :** Beaucoup ne demandent plus rien. Ils ont renoncé à faire appel à l'aide sociale parce qu'ils ont perdu tout espoir de réinsertion. De plus en plus nombreux sont ceux qui ont même renoncé aux soins, et dont la santé se dégrade alors que notre système de protection sociale permettrait leur prise en charge médicale. Notre travail consiste à essayer de remettre ces personnes en mouvement. Nous les aidons à rompre leur isolement en retissant des liens sociaux. Mais il est objectivement difficile de sortir de l'exclusion. On compte 25 % de travailleurs pauvres en hébergement : ils y restent faute de pouvoir accéder à un logement disponible. La question de l'accès est au cœur de la problématique !

**Quels seraient les leviers pour agir de manière plus efficace ?**

**E. P. :** La remobilisation des personnes suppose un accompagnement global. Il n'est pas possible de s'en sortir sans

un logement, un emploi ou une formation, des moyens de se déplacer et des problèmes de santé traités ou, au moins, pris en charge. Dans cette optique, il faut – deuxième condition – que les acteurs du travail social agissent de façon moins cloisonnée, en mutualisant leurs moyens et leurs savoir-faire. Cela passe par la création de plateformes de services, par la mise en place de coordinateurs de l'action sociale dans les territoires et par une meilleure reconnaissance mutuelle des professionnels et des bénévoles dans le cadre de démarches partenariales. Troisième condition : gagner en fluidité, en permettant aux personnes de s'inscrire dans la continuité d'un parcours dynamique en prise avec un projet de vie. Enfin, je pense qu'il faut favoriser la mobilité géographique et éviter de faire des lieux d'accueil des espaces à part, des lieux de relégation coupés de la cité.



**Éric Pliez**

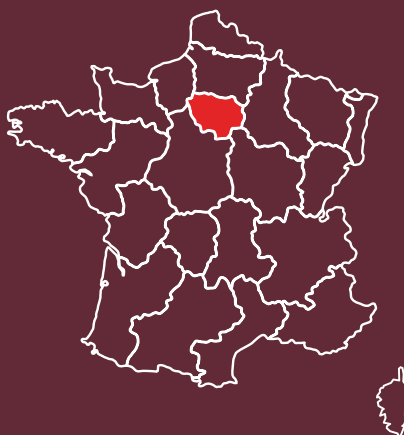
DIRECTEUR GÉNÉRAL DE L'ASSOCIATION AURORE, PRÉSIDENT DU SAMU SOCIAL DE PARIS, TRÉSORIER DE LA FÉDÉRATION DES ACTEURS DE LA SOLIDARITÉ

# IDF

Île-de-France

## PROJETS

En Île-de-France comme dans les autres régions, l'engagement de la Fondation Transdev repose sur les liens de proximité qu'elle noue avec les acteurs associatifs. Parce que bien se connaître est la clé d'une solidarité efficace.



**39**

ASSOCIATIONS  
SOUTENUES



**Underground Café**  
**LA CULTURE**  
**EN ROULANT**  
**Beaumont-du-Gâtinais, 2015**

**L**orsque le bus à impériale s’est arrêté pour la première fois devant la mairie, les gens ont été étonnés et surpris. Puis, très vite, ils se le sont approprié. Aujourd’hui, le passage de l’Underground Café, avec son bar, sa discothèque et sa bibliothèque, ses ateliers (informatique, cuisine, jeux de société, dessin, écriture, cinéma...) ouverts aux enfants comme aux adultes, est devenu un rendez-vous attendu. Depuis l’automne 2015, après des années de bons et loyaux services dans les rues de Londres, le grand bus rouge circule dans les villages du Gâtinais, au sud de la Seine-et-Marne. Une démographie en berne, pas de commerce ni de lieu associatif, des transports en commun quasi inexistantes... Dans ces communes isolées de l’Île-de-France rurale, le centre socio-culturel itinérant répond à un besoin de lien social

**Recréer de la culture  
 et de l’échange  
 là où ils ont déserté  
 l’espace public**

et de désenclavement. « *Cela fait plus de quinze ans que nous allons à la rencontre des habitants pour mener avec eux toutes sortes d’actions artistiques et culturelles, raconte Thierry Boccanfuso, Directeur de l’association Musiqafon. Avec l’Underground Café, nous voulons réveiller la capacité de chacun à recréer de la culture et de l’échange là où ils ont déserté l’espace public* », affirme ce professeur des écoles débordant d’idées et d’énergie communicative.

**SE RETROUVER SUR LA PLACE DU VILLAGE**

Le projet a pu voir le jour grâce au soutien de la Fondation Transdev, qui a permis d’acquérir et d’aménager le véhicule. Le bus sillonne aujourd’hui un territoire étendu sur quatre intercommunalités. « *Dès qu’il passe chez nous ou dans une commune voisine, nous y allons avec nos enfants. Pour faire de la musique ou de la cuisine, échanger un livre, boire un verre avec des amis et tant d’autres choses que l’on a plaisir à partager. C’est chaleureux, c’est intergénérationnel et cela donne envie d’éteindre la télé pour se retrouver sur la place du village* », témoigne Damien Diche, membre de l’association. « *Les adhérents créent leurs propres ateliers, précise Thierry Boccanfuso. Underground Café se veut avant tout un incubateur de projets citoyens, artistiques et participatifs. Nous fournissons un support logistique pour organiser expositions ou concerts, rencontres à thèmes ou fêtes de village.* » Parallèlement, le bus ●●●



## L'Underground Café sera avant tout ce que la population en fera

l'accompagnement de projets citoyens et l'information de service public, dans les villages mais aussi désormais dans les quartiers urbains de Nemours et de Souppes-sur-Loing. Musiqafon espère recevoir d'ici deux ans l'agrément « Centre social itinérant » de la Caf, avec le financement afférent, ce qui permettrait de pérenniser les emplois de l'association et son action exemplaire. D'autre part, le Département subventionne une nouvelle initiative tournée vers les collégiens et lycéens : quatre après-midi par semaine, l'Underground Café fait escale dans un établissement pour proposer des ateliers aux élèves et les aider à monter leurs propres projets. « *L'Underground Café sera avant tout ce que la population en fera*, conclut Thierry Boccanfuso. *La culture est une finalité autant qu'un moyen au service d'une citoyenneté active et vivante.* »

- joue le rôle de relais Caf itinérant auprès des jeunes et des familles des villages isolés, ce qui lui a valu d'obtenir en juillet 2016 l'agrément « Espace de vie sociale ».

### AU SERVICE D'UNE CITOYENNETÉ ACTIVE ET VIVANTE

Musiqafon ne compte pas s'arrêter en si bon chemin. Avec plus de 650 adhérents et des partenariats engagés avec 25 communes, les objectifs de la première année ont été largement dépassés. En septembre, le bus a repris la route pour sa deuxième saison. L'association élargit son action vers les familles, en poursuivant les ateliers culturels,



**Le cœur du projet :** Un centre socio-culturel itinérant dans un bus à impériale

**Contacteur l'association :**

Musiqafon  
Thierry Boccanfuso  
mail : notown@orange.fr  
web : www.facebook.com/Asso-MusiQafon

**Parrain :** Christian Delaveau,  
Directeur de Transdev Nemours

**Montant de la subvention :** 15 000 €



**Christian Delaveau**  
SALARIÉ TRANSDEV (PARRAIN)

### Témoignage

« Une réponse originale  
qui crée du lien physique et social »

« **Cela fait longtemps que Transdev a noué avec Musiqafon des liens de proximité.** Nous mettons, par exemple, des navettes gratuites à la disposition de l'association pour certains de ses concerts. Lorsque Thierry Boccanfuso m'a parlé du projet Underground Café, il m'a paru évident de le proposer à la Fondation.

Le sud de la Seine-et-Marne n'est qu'à 80 km de Paris, mais les villages sont isolés et leurs habitants se sentent souvent oubliés. Ce bus est une réponse originale, qui crée du lien physique, au sens de désenclavement, en même temps que du lien social. D'autres territoires ruraux pourraient s'en inspirer ! De son côté,

Transdev Nemours garde un pied à bord, puisque l'Underground Café fait de temps en temps un petit détour par nos ateliers de maintenance, à titre gracieux, et pas pour donner des concerts. Nous apportons une aide technique à l'entretien de ce bus ancien et spécifique, pour lequel il n'est pas facile de trouver des pièces de rechange. »





## ÉTUDES ET CHANTIERS ÎLE-DE-FRANCE

# SoliCycle, du réemploi à l'emploi

**Les Ulis, 2016.** En France, chaque année, 1,5 million de vélos sont détruits, presque autant que de deux-roues achetés neufs ! Les « vélos épaves » retapés ou recyclés dans les ateliers créés par l'association Études et Chantiers Île-de-France bénéficient quant à eux d'une deuxième vie. L'initiative participe de l'économie circulaire et contribue à promouvoir l'usage de ce moyen de transport doux. Mais les ateliers SoliCycle sont avant tout des chantiers d'insertion, où des personnes très éloignées de l'emploi acquièrent des savoir-faire valorisables sur le marché du travail. Celui des Ulis (Essonne) emploie ainsi 12 salariés en CDI. Avec l'aide

apportée en 2016 par la Fondation, ces derniers vont développer des activités d'auto-réparation de vélos ouvertes aux habitants des quartiers de la ville et des communes voisines. Une façon de conjuguer remobilisation vers l'emploi et lien social.



**Le cœur du projet :** Développement d'une filière locale d'insertion et de réemploi autour du vélo

**Contacteur l'association :**

Études et Chantiers Île-de-France  
 mail : [contact.idf@etudesetchantiers.org](mailto:contact.idf@etudesetchantiers.org)  
 web : [www.etudesetchantiers.org](http://www.etudesetchantiers.org)

**Parrain :** François Maugère, Chargé d'offres commerciales, Transdev pôle régional Île-de-France Sud

**Montant de la subvention :** 6 000 €

## AUORE

# Yankadi, traiteur solidaire

**Sevran, 2016.** La pratique partagée de la cuisine est un acte éminemment social. La transmission des savoir-faire culinaires en fait également un acte culturel. Et, bien sûr, cuisiner peut aussi devenir un métier. Toutes ces dimensions sont présentes dans le projet Yankadi à Sevran (Seine-Saint-Denis). En 2015, l'association Aurore a ouvert au sein d'une résidence pour travailleurs migrants un restaurant qui fonctionne comme un chantier d'insertion : les salarié(e)s accompagné(e)s y cuisinent des repas à faible coût à base de recettes traditionnelles françaises, asiatiques, africaines ou mexicaines. Un an plus tard, l'association a fait appel à la Fondation pour développer une offre de traiteur solidaire tournée vers l'extérieur. Un projet qui va consolider le modèle économique du restaurant social, en vue de former une quarantaine de personnes par an aux métiers de la restauration.



**Le cœur du projet :** La cuisine contre l'exclusion et la précarité

**Contacteur l'association :**

Association Aurore  
 mail : [c.lacroix@aurore.asso.fr](mailto:c.lacroix@aurore.asso.fr)  
 web : [www.aurore.asso.fr](http://www.aurore.asso.fr)

**Marraine :** Laure Grangeon, Responsable marketing/communication/RSE, Transdev pôle régional Île-de-France Nord

**Montant de la subvention :** 12 000 €





#### COMPAGNIE DOUBLE Z

## Les tréteaux de la sécurité routière

**Boissy-Saint-Léger, 2015.** Et si l'on prenait le parti d'en rire ? Avec la compagnie Double Z, le théâtre populaire devient un outil qui permet d'aborder des sujets graves, comme les accidents de la rue, en conjuguant humour et pédagogie. Répondant à une demande forte des villes d'Île-de-France en matière de prévention routière, la troupe a créé trois spectacles qui

s'adressent à des publics d'utilisateurs vulnérables – les enfants, les seniors et leurs familles. En 2015-2016, le projet, accompagné par la Fondation, a dépassé ses objectifs initiaux avec 47 représentations dans 36 villes, auxquelles ont participé 5 000 spectateurs de tous âges. Forte de ce succès, la compagnie a reconduit la tournée des « Tréteaux de la sécurité routière » pour la

saison 2016-2017, en l'enrichissant de deux nouveaux spectacles.



**Le cœur du projet :** Sensibiliser à la sécurité routière à travers un théâtre au service de l'éducation populaire

**Contacteur l'association :**  
Compagnie Double Z  
mail : [compagnie@double-z.net](mailto:compagnie@double-z.net)  
web : [www.double-z.net](http://www.double-z.net)

**Marraine :** Céline Pereira, Responsable prévention contrôle sécurité, Transdev pôle régional Île-de-France Sud

**Montant de la subvention :** 7 000 €



#### ACAFI

## Être mère ou père, ça se discute !

### Sainte-Geneviève-des-Bois, 2015.

« Dans certaines familles, les questions d'éducation sont source de conflits entre générations.

Dans les ateliers, les intéressés ont pu sortir de leur isolement et parler de ces situations difficiles à gérer. » Comme d'autres habitants du quartier des Arettes, à Sainte-Geneviève-des-Bois (Essonne), Nora a participé aux groupes de parole sur la parentalité organisés en 2015 par l'Association culturelle d'amitié Français-Immigrés (Acafi), avec l'aide de la Fondation. L'occasion pour ces familles d'échanger librement sur l'autorité parentale, les rapports filles-garçons, la scolarité ou la prévention des addictions, en présence de professionnels – psychologues, éducateurs, juristes, médiateurs familiaux... – venus apporter leur éclairage. À la suite de cette initiative, la ville a ouvert en septembre 2016 un lieu permanent dédié à l'accueil des parents.



**Le cœur du projet :** Des lieux de libre parole sur la parentalité pour renforcer le lien familial

**Contacteur l'association :** Association culturelle d'amitié Français-Immigrés (Acafi)  
mail : acafi@bbox.fr

**Parrain :** Philippe Navarro, Directeur de Transdev CEA Transports

**Montant de la subvention :** 10 000 €

#### ASSOCIATION MOINO 91

## Gagner son pain, tout un symbole

### Brétigny-sur-Orge, 2015.

Devant certaines idées porteuses d'avenir, on se dit : « Pourquoi ne pas y avoir pensé plus tôt ? » C'est le cas avec l'initiative de l'association Moino 91, à Brétigny-sur-Orge (Essonne) : depuis 2014, les salariés de l'atelier d'insertion donnent une seconde vie au pain non consommé, qu'ils collectent auprès de boulangeries,

grandes surfaces, restaurants ou collectivités de la région afin de le transformer en nourriture pour animaux d'élevage. Un recyclage qui s'inscrit au point de croisement de l'économie, du social et de l'écologie. Tout en réduisant le gaspillage alimentaire, l'association remet des personnes en situation d'exclusion sur le chemin de l'emploi. L'achat, fin 2015,

d'un camion cofinancé par la Fondation a permis à l'atelier d'accroître ses volumes de collecte et de livraison.



**Le cœur du projet :** L'économie circulaire au service de la réinsertion professionnelle

**Contacteur l'association :** Moino 91  
mail : ateliermoino91@gmail.com  
web : www.atelier-moino91.com

**Marraine :** Clara Brignani, Responsable marketing, Transdev Brétigny

**Montant de la subvention :** 10 000 €





#### INTERMÈDES ROBINSON

## Quand Robinson crée du lien social

**Longjumeau, 2014.** Il n'est pas forcément besoin de programmes lourds pour retisser du lien social dans les quartiers défavorisés. L'initiative et l'engagement de quelques-uns suffisent parfois à insuffler une dynamique. Comme à Longjumeau (Essonne), où l'association Intermèdes Robinson anime, sous forme d'ateliers mobiles, des activités coopératives organisées

au pied des immeubles. Ouverts à tous les habitants, ces ateliers de rue – jardinage partagé, apiculture, cuisine, arts plastiques, musique, cirque, production d'émission de radio, etc. – favorisent la convivialité et, par leur dimension éducative, la capacité des personnes à prendre en main leur propre vie. Avec le soutien apporté en 2014 par la Fondation,

l'association a pu créer un nouveau poste d'animateur et acheter du matériel pédagogique pour les ateliers.



**Le cœur du projet :** Lutter contre l'exclusion sociale en développant des activités partagées

**Contacteur l'association :**

Intermèdes Robinson  
mail : [intermedes@orange.fr](mailto:intermedes@orange.fr)  
web : [assoc.intermedes.free.fr](http://assoc.intermedes.free.fr)

**Parrain :** Laurent Bougard,  
Juriste, Transdev, Direction juridique

**Montant de la subvention :** 15 000 €

## PLAINE DE VIE

# Vous avez dit mobilité professionnelle ?

**Ézanville, 2015.** Marier accès à l'emploi et protection de l'environnement est sans conteste une idée d'avenir. Dans le Val-d'Oise, l'association Plaine de Vie la met en œuvre au bénéfice des personnes les plus éloignées du marché du travail. Les chantiers d'insertion par l'économique qu'elle anime sont ainsi axés sur la valorisation et l'entretien des espaces ruraux et des espaces verts du département. Objectif : développer la mobilité professionnelle des hommes et femmes qu'elle accompagne à travers une formation tournée vers les métiers de la nature. En 2015, l'association a enregistré 79 % de sorties positives (CDI, CDD ou formation) ! La Fondation a cofinancé l'achat d'un camion pour desservir les chantiers existants et ceux que Plaine de Vie entend ouvrir dans les prochaines années.



**Le cœur du projet :** Former les personnes éloignées de l'emploi à des métiers de l'environnement répondant aux besoins du territoire

**Contacteur l'association :**

Plaine de Vie  
mail : [contact@plainedevie.org](mailto:contact@plainedevie.org)  
web : [www.plainedevie.org](http://www.plainedevie.org)

**Parrain :** Amaury de Mellon, Directeur de Transdev TVO Saint-Gratien

**Montant de la subvention :** 11 000 €



## KAZAMAROFFS

# Une yourte dans ma ville

**Villeneuve-Saint-Georges, 2016.**

Dans l'espace public ou sur scène, les Frères Kazamaroffs convoquent l'imaginaire du cirque pour créer des spectacles poétiques et engagés qui nous parlent du voyage, de l'errance, de l'exil, mais aussi de rencontre avec l'autre et de solidarité. Grâce à la grande yourte que la compagnie a pu acquérir avec l'aide de la Fondation, le cirque devient participatif. Le nouveau chapiteau des Kazamaroffs s'est dressé pour la première fois à l'hiver 2016 sur une place de Villeneuve-Saint-Georges (Val-de-Marne). Sous la tente, des ateliers créatifs ouverts aux jeunes des différents quartiers de la commune. Un grand spectacle y est né sur le

thème de « Ma ville invisible ». Depuis, ce lieu culturel itinérant continue de tourner dans Villeneuve. En s'installant au pied des immeubles, la yourte des raconteurs d'histoires invite les habitants à sortir de leur quotidien pour partager une expérience artistique qui transcende les cloisonnements générationnel et communautaire.



**Le cœur du projet :** Un lieu culturel itinérant et participatif

**Contacteur l'association :**

Compagnie les Frères Kazamaroffs  
mail : [kazamaroffs.diff@gmail.com](mailto:kazamaroffs.diff@gmail.com)  
web : [www.frereskazamaroffs.fr](http://www.frereskazamaroffs.fr)

**Parrain :** Jean-Louis Pécheur, Responsable sécurité prévention, Transdev Strav

**Montant de la subvention :** 15 000 €



## VIENS VOIR MON TAF

# Des stages pour les jeunes sans réseau

**La Courneuve, 2016.** Trouver le stage de ses rêves en entreprise, quand on est dans un collège en zone d'éducation prioritaire, c'est souvent mission impossible. Sans contact ni piston, ce sera au mieux un « stage-kebab » ou un « stage-je-range-des-cartons ». Et un premier contact négatif avec le monde du travail. L'association Viens voir mon taf, née en 2015 à Paris, a décidé d'ouvrir les portes à ces jeunes sans réseau. La solution ?

Un site interactif qui met en relation des professionnels volontaires et des collégiens motivés. Avocat ou mécanicien, sage-femme ou journaliste, technicien de cinéma ou informaticien : le site propose un large éventail d'offres de stages auxquelles les jeunes peuvent postuler directement. L'occasion pour eux de sortir de leur quartier en découvrant un vrai métier. Avec le soutien de la Fondation, après Paris,

Viens voir mon taf a entrepris en 2016 de s'implanter à Nantes, Lyon et Avignon, avant d'étendre le réseau à toute la France.



**Le cœur du projet :** Un réseau de contacts professionnels pour en finir avec les « stages galère »

**Contacteur l'association :**

Viens voir mon taf  
mail : [viensvoirmontaf@gmail.com](mailto:viensvoirmontaf@gmail.com)  
web : [www.viensvoirmontaf.fr](http://www.viensvoirmontaf.fr)

**Marraine :** Béatrice Jung, Directrice RSE, Transdev

**Montant de la subvention :** 15000 €

## Un théâtre plus facile d'accès

**Saint-Denis, 2016.** Les obstacles à l'ouverture de la culture au plus grand nombre ne sont pas seulement de nature socio-économique. Il faut aussi donner une meilleure visibilité aux lieux de création culturelle dans la ville. C'est pourquoi l'association du Cercle des partenaires du théâtre Gérard-Philipe (TGP) a souhaité créer une signalétique urbaine facilitant l'accès à cette scène nationale implantée au cœur d'un quartier

populaire de Saint-Denis (Seine-Saint-Denis). Pour cela, elle a fait appel en 2016 à de jeunes Dyonisiens éloignés de l'emploi. Le projet, – accompagné par la Fondation et de nombreux partenaires, dont l'École supérieure des arts appliqués Duperré – combine un chantier créatif (conception) et un chantier école (réalisation). Les stagiaires s'y forment à des métiers d'avenir tout en s'immergeant dans le monde du théâtre. La nouvelle

signalétique verra le jour la saison prochaine.



**Le cœur du projet :** Création d'une signalétique urbaine par des jeunes en insertion

**Contactez l'association :**

Cercle des partenaires du théâtre Gérard-Philipe  
mail : [cercle@theatregerardphilipe.com](mailto:cercle@theatregerardphilipe.com)  
web : [www.theatregerardphilipe.com](http://www.theatregerardphilipe.com)

**Marraine :** Laure Grangeon, Responsable marketing clients, Transdev pôle régional Île-de-France Nord

**Montant de la subvention :** 15 000 €





**La Fabrique Opéra / Apfée / Le Savoir & le Fer / Groix Rugby Club / École de chiens guides de Lyon /  
École de la 2<sup>e</sup> chance / Cultur'Act, le Prunier sauvage / Ars Anima / Urt Vélo 64 / LFM Radio /**





# 16 projets EN IMAGES

Faraglo / Rencontres pour l'Égalité d'accès à l'emploi / Comité départemental de tennis de l'Isère / Accueil et Culture / Iscra, Casta, Hérisson Bellor / Pignon sur rue





2

**2013 - GRENOBLE (ISÈRE)**

L'opéra à portes ouvertes

**1.** À Grenoble, la Fabrique Opéra redonne à l'art lyrique son caractère populaire. Les spectacles, comme ici les *Contes d'Hoffmann*, sont dignes des plus grandes salles. Mais chaque création est le fruit d'une démarche totalement innovante, qui associe aux artistes des jeunes apprentis et élèves de lycées professionnels.

**Association :** La Fabrique Opéra  
**Parrainage :** Semitag, groupe Transdev  
**Subvention :** 15 000 €

**2014 - SAINT-FONS (RHÔNE)**

Un coup de pouce clé pour la lecture

**2.** Chaque année en France, 4 écoliers sur 10 ont à l'issue de l'école primaire de graves lacunes en lecture et en écriture, qui compromettent leur avenir. Les ateliers Coup de Pouce Clé démontrent qu'il n'y a pas de fatalité. Les enfants y acquièrent, outre des compétences en lecture, confiance en eux et motivation pour apprendre : 90 % d'entre eux sortent de la spirale de l'échec.

**Association :** Association pour favoriser l'égalité des chances à l'école (Apfée)  
**Parrainage :** Transdev Rhône-Alpes Interurbain  
**Subvention :** 15 000 €

**2014 - DOMPIERRE (ORNE)**

La passion de transmettre

**3.** Depuis 2012, le chantier d'insertion dédié à la restauration des anciens fours miniers de la Butte Rouge, en Normandie, conjugue sauvegarde du patrimoine industriel et parcours qualifiant. De jeunes demandeurs d'emploi s'y forment aux métiers de la maçonnerie « bâti ancien », très recherchés dans le secteur des travaux publics.

**Association :** Le Savoir & le Fer  
**Parrainage :** Transdev Alençon  
**Subvention :** 15 000 €





**2015 - GROIX (MORBIHAN)**

À la découverte du monde avec le rugby

**1.** Si vivre sur une île offre des avantages, l'insularité est aussi une barrière qui rend la mobilité plus compliquée... En participant à un voyage exceptionnel au pays de Galles, les jeunes rugbymen de l'île de Groix, en Bretagne, ont pu découvrir de nouveaux horizons et partager avec leurs camarades gallois des valeurs qui les font « citoyens du monde ».

**Association :** Île de Groix Rugby Club  
**Parrainage :** Compagnie Océane, groupe Transdev  
**Subvention :** 110000 €

**2013 - LYON (RHÔNE)**

Des compagnons de vie pour les aveugles

**2.** L'École de chiens guides de Lyon remet gratuitement à des personnes déficientes visuelles un compagnon à quatre pattes qu'elle s'est chargée d'éduquer. Pour les bénéficiaires, cela change tout : aux côtés de leur chien guide, ils retrouvent une autonomie, une capacité d'insertion dans la vie active et l'envie d'entreprendre de nouvelles choses.

**Association :** École de chiens guides d'aveugles de Lyon et du Centre Est (ECGA-LCE)  
**Parrainage :** Semitag, groupe Transdev  
**Subvention :** 15 000 €

**2015 - MARSEILLE (BOUCHES-DU-RHÔNE)**

Donner le goût d'entreprendre

**3.** Créer son activité professionnelle quand on est un jeune sans travail ni diplôme ? L'E2C de Marseille a fait le pari que c'était possible. La démarche s'appuie sur un outil de formation en ligne qui initie les stagiaires à la création et à la gestion d'une micro-activité, dans le cadre d'un parcours d'apprentissage construit pour rapprocher les jeunes du monde de l'entreprise.

**Association :** École de la deuxième chance (E2C)  
**Parrainage :** Frioul-If Express, groupe Transdev  
**Subvention :** 15 000 €

**2015 - GRENOBLE (ISÈRE)****L'orchestre des enfants**

**4.** Ce projet est né du constat de la rareté de l'offre de pratiques artistiques pour les jeunes du quartier Mistral. L'orchestre, dont les musiciens sont des enfants, bénéficie de l'accompagnement de professionnels. La découverte de la musique et de la création collective se prolonge par une ouverture sur le monde, grâce à un jumelage avec une école de musique burkinabée.

**Association :** Cultur'Act, le Prunier sauvage  
**Parrainage :** Semitag, groupe Transdev  
**Subvention :** 10 000 €



**2015 - LYON (69)**

### Nés quelque part

À mi-chemin entre l'exposition, la pièce de théâtre et le jeu de rôle, Ars Anima a mis en scène un parcours-spectacle immersif et plein d'humanité au cœur des enjeux de la planète. Les visiteurs de tous âges en ressortent avec un autre regard sur le monde, plus conscient, plus solidaire et donc plus engagé. Après Paris et Lyon, *Nés quelque part* tourne en France.

**Association :** Ars Anima  
**Parrainage :** Transdev  
**Subvention :** 8 000 €





1



2

#### 2015 - PYRÉNÉES-ATLANTIQUES

### Handicap : un autre regard

**1.** Au-delà des bienfaits de l'activité physique, les sorties vélo aux côtés de bénévoles valides sont pour les personnes en situation de handicap moteur ou mental autant d'occasions de s'ouvrir sur le monde qui les entoure en développant leur autonomie. En organisant ces moments de rencontres et de partage convivial, l'association Urt Vélo 64 change également le regard du public sur le handicap.

**Association :** Urt Vélo 64

**Parrainage :** Transdev

**Subvention :** 10 000 €

#### 2014 - CARRIÈRES-SOUS-POISSY (YVELINES)

### La voix des quartiers

**2.** Antenne associative, LFM Radio porte un regard stimulant sur les cités et les populations qui y vivent. Elle donne la parole aux femmes, aux jeunes et aux demandeurs d'emploi. Elle les convie à participer à toutes sortes d'ateliers, de la formation au média radiophonique au coaching de recherche d'emploi pour les 18-30 ans en insertion professionnelle.

**Association :** LFM Radio

**Parrainage :** Transdev CSO

Chanteloup-les-Vignes

**Subvention :** 15 000 €

#### 2016 - VALENCE (DRÔME)

### Le travail en partage

**3.** Et si le travail en temps partagé faisait partie des solutions ? Labellisé « entreprise solidaire », le groupement d'employeurs Faraglo forme et embauche en CDI des personnes en recherche d'emploi. Chaque salarié met ensuite ses compétences au service de plusieurs PME – à l'instar

de cette entreprise viticole –, associations ou collectivités de la région, adhérentes de l'association.

**Association :** Faraglo

**Parrainage :** Transdev Valence

**Subvention :** 10 000 €

#### 2015 - CHANTELOUP-LES-VIGNES (YVELINES)

### Coup de pouce pour un emploi

**4.** Il suffit souvent d'un coup de pouce pour rompre l'isolement social et trouver un premier vrai job. Dans les Yvelines, des bénévoles proches du monde de l'entreprise se sont mobilisés pour parrainer des 18-35 ans « en galère ». Objectifs : les convaincre qu'eux aussi peuvent avoir en main les bonnes cartes, et les accompagner individuellement jusqu'à une formation ou un emploi.

**Association :** Rencontres pour l'Égalité d'accès à l'emploi

**Parrainage :** Transdev pôle régional

Île-de-France Ouest

**Subvention :** 6 000 €

#### 2015 - GRENOBLE (ISÈRE)

### Le tennis, école de citoyenneté

**5.** Quand on est un jeune habitant d'un quartier « sensible », jouer au tennis, au-delà de la dimension purement sportive, peut être une façon de s'initier à des valeurs de la vie de tous les jours – l'esprit d'ouverture, la mixité, le fair-play. Le projet Ma Cité à la balle en a fait le cœur d'une démarche éducative centrée sur la construction de l'identité citoyenne.

**Association :** Comité départemental de tennis de l'Isère

**Parrainage :** Semitag, groupe Transdev

**Subvention :** 6 000 €







#### 2014 - SARCELLES (VAL-D'OISE)

### Devenir un citoyen en apprenant le français

**1.** La maîtrise de la langue est pour les migrants non-francophones un passeport obligé vers le marché du travail. C'est aussi la première clé d'entrée dans la citoyenneté. S'adressant aux familles de toutes origines, Accueil et Culture propose des cours de français dans le cadre d'un accompagnement global qui facilite leur insertion sociale, culturelle et professionnelle.

**Association :** Accueil et Culture  
**Parrainage :** TVO Réseau Valmy, groupe Transdev  
**Subvention :** 15 000 €

#### 2015 - SAINT-GIRONS (ARIÈGE)

### Mobilisés ensemble pour l'emploi

**2.** Afin d'offrir aux personnes éloignées de l'emploi une large palette de parcours d'insertion par l'économie, trois associations ariégeoises ont regroupé leurs moyens. Cette mutualisation s'est matérialisée notamment par la création d'un « lieu ressource », qui dessert plusieurs chantiers d'insertion délivrant des formations au plus près des besoins du territoire.

**Association :** Iscra, Casta, Hérisson Bellor  
**Parrainage :** Transdev pôle régional Midi-Pyrénées Languedoc-Roussillon  
**Subvention :** 15 000 €

#### 2016 - LYON (RHÔNE)

### La vélo-école pour tous

**3.** Faire du vélo, ce n'est pas évident pour tout le monde. C'est pourquoi la vélo-école « inclusive » s'est donnée pour mission de mettre ou remettre en selle des personnes gênées dans leur mobilité pour des raisons physiques, par manque de confiance en elles ou du fait de problèmes cognitifs. Les bénéficiaires y gagnent une liberté de mouvement mais aussi une vie sociale plus dynamique.

**Association :** Pignon sur rue  
**Parrainage :** Transdev, Direction métiers pôle QSE  
**Subvention :** 3 000 €





32 boulevard Gallieni  
92130 Issy-les-Moulineaux  
[www.fondation.transdev.com](http://www.fondation.transdev.com)  
@FondTransdev