



SOMMAIRE

Message du président	3
Les faits marquants de 2018.....	4
Les projets associatifs soutenus en 2018	8
Lutter contre la malnutrition infantile.....	10
Soutenir des programmes de culture vivrière.....	16
Construire des infrastructures liées à l'alimentation des enfants	20
Accompagner des actions pédagogiques en faveur d'une alimentation saine et équilibrée	28
Les bourses collaborateurs attribuées en 2018	34
Organisation de la Fondation	42
Proposer un projet	44

MESSAGE DU PRÉSIDENT

Antoine Fiévet

Président de la Fondation d'entreprise Bel
Président-Directeur Général du Groupe Bel



Il y a 10 ans, lorsque j'ai décidé de créer une Fondation, je souhaitais que l'entreprise Bel s'engage de manière significative dans des actions solidaires, avec la conviction que notre entreprise ne pouvait pas se développer durablement sans qu'une attention particulière soit portée aux enjeux de société et aux communautés pour lesquelles nous opérons.

Nous avons choisi de nous engager en faveur des enfants et de concentrer l'action de la Fondation sur la thématique de l'alimentation.

En 10 ans, nous avons soutenu 264 projets, dans 41 pays, qui ont bénéficié à plus de 380 000 enfants sur les 5 continents. En 2018, 28 nouveaux projets ont été accompagnés par la Fondation.

Nous sommes fiers aujourd'hui du chemin parcouru et déterminés à poursuivre et amplifier notre action, pour gagner en impact et soutenir toujours plus d'enfants.

Pour ce nouveau mandat de la Fondation, nous allons recentrer notre action sur le soutien aux cantines scolaires.

Répondre aux besoins fondamentaux des enfants en matière d'alimentation à l'école nous semble un levier essentiel pour permettre à ces derniers d'apprendre dans de bonnes conditions, et contribuer à leur réussite scolaire.

Notre priorité sera aussi de continuer à développer les activités de la Fondation dans l'ensemble du Groupe en mobilisant toujours plus de collaborateurs autour de la mission de notre Fondation.

Je remercie à nouveau chaleureusement tous ceux qui ont contribué à faire vivre cette Fondation depuis 10 ans : les associations bien sûr qui, sur le terrain, agissent avec beaucoup de détermination, mais aussi les collaborateurs qui font rayonner la Fondation et ses valeurs.

C'est cette formidable synergie qui a rendu possible tous ces projets et tous ceux encore à venir.

A handwritten signature in black ink that reads "Antoine Fiévet". The signature is written in a cursive, flowing style.

LES FAITS MARQUANTS

2018 MARQUE LES 10 ANS DE LA FONDATION

La Fondation est engagée depuis sa création en faveur des enfants et de leur alimentation. Elle apporte un soutien financier à des projets associatifs qui améliorent de manière durable la vie des enfants les plus fragiles, sur le plan de leur alimentation.

QUATRE AXES D'INTERVENTION :



LA LUTTE CONTRE LA MALNUTRITION
INFANTILE



LA CONSTRUCTION ET L'ÉQUIPEMENT
D'INFRASTRUCTURES



LE SOUTIEN À LA CULTURE VIVRIÈRE



**LE SOUTIEN À DES ACTIONS
PÉDAGOGIQUES** EN FAVEUR D'UNE
ALIMENTATION SAINE ET ÉQUILIBRÉE

DEPUIS 2008, **LA FONDATION BEL** C'EST :



2,7 M€
versés



264 projets
soutenus



41 pays
d'intervention



190
associations
partenaires



97 projets
proposés
par des
collaborateurs

2018-2022 : UN MANDAT RENOUVELÉ ET UNE NOUVELLE AMBITION POUR LA FONDATION BEL



2018 confirme l'engagement du Groupe Bel à poursuivre son action. Le mandat de la Fondation a été renouvelé en janvier 2018 pour 5 nouvelles années, jusqu'en 2022.

La mission de la Fondation Bel reste inchangée mais elle concentrera son soutien, dans les prochaines années, à des projets en faveur des cantines scolaires.

La Fondation souhaite en effet contribuer à aider des enfants à apprendre dans de bonnes conditions, à aider à la réussite scolaire de tous. Et pour cela, la Fondation souhaite soutenir des projets qui répondent aux besoins fondamentaux des enfants en matière d'alimentation à l'école.

LES FAITS MARQUANTS



LE BILAN DES 10 ANS

La Fondation a organisé une semaine solidaire au sein du siège du Groupe Bel : l'occasion de dresser un bilan de ces 10 ans d'actions en faveur des enfants et de mettre en lumière des associations partenaires en les invitant à présenter leurs actions.



UN FORUM ASSOCIATIF AU SIÈGE DE BEL

A cette occasion, les collaborateurs ont pu rencontrer et échanger avec les associations invitées, afin de mieux appréhender leur travail sur le terrain et la manière dont la Fondation les accompagne.



LE VOTE COUP DE COEUR DES COLLABORATEURS

La Fondation a proposé pour la première fois à tous les collaborateurs de participer au choix de certains projets, en votant pour leur « Coup de cœur ». Trois prix d'une dotation globale de 30 000 euros ont ainsi été décernés à trois projets de cantines scolaires.

Racines d'enfance au Sénégal, Aïna, Enfance et Avenir à Madagascar et Christina Noble au Vietnam, sont les trois associations lauréates.



UNE COLLECTE ALIMENTAIRE

Grâce à la générosité et à l'engagement des collaborateurs du siège, plus de 160 kgs de produits alimentaires ont été collectés en faveur des Restos du Cœur du 92.

UN CHALLENGE SPORTIF ET SOLIDAIRE

Plus de 60 collaborateurs et leurs familles ont participé à la course solidaire de Handicap International - Sport Ensemble - organisée à Paris en juin 2018. Les fonds récoltés, abondés par la Fondation, ont permis de financer un programme de dépistage et de prise en charge de la malnutrition au Burkina Faso.



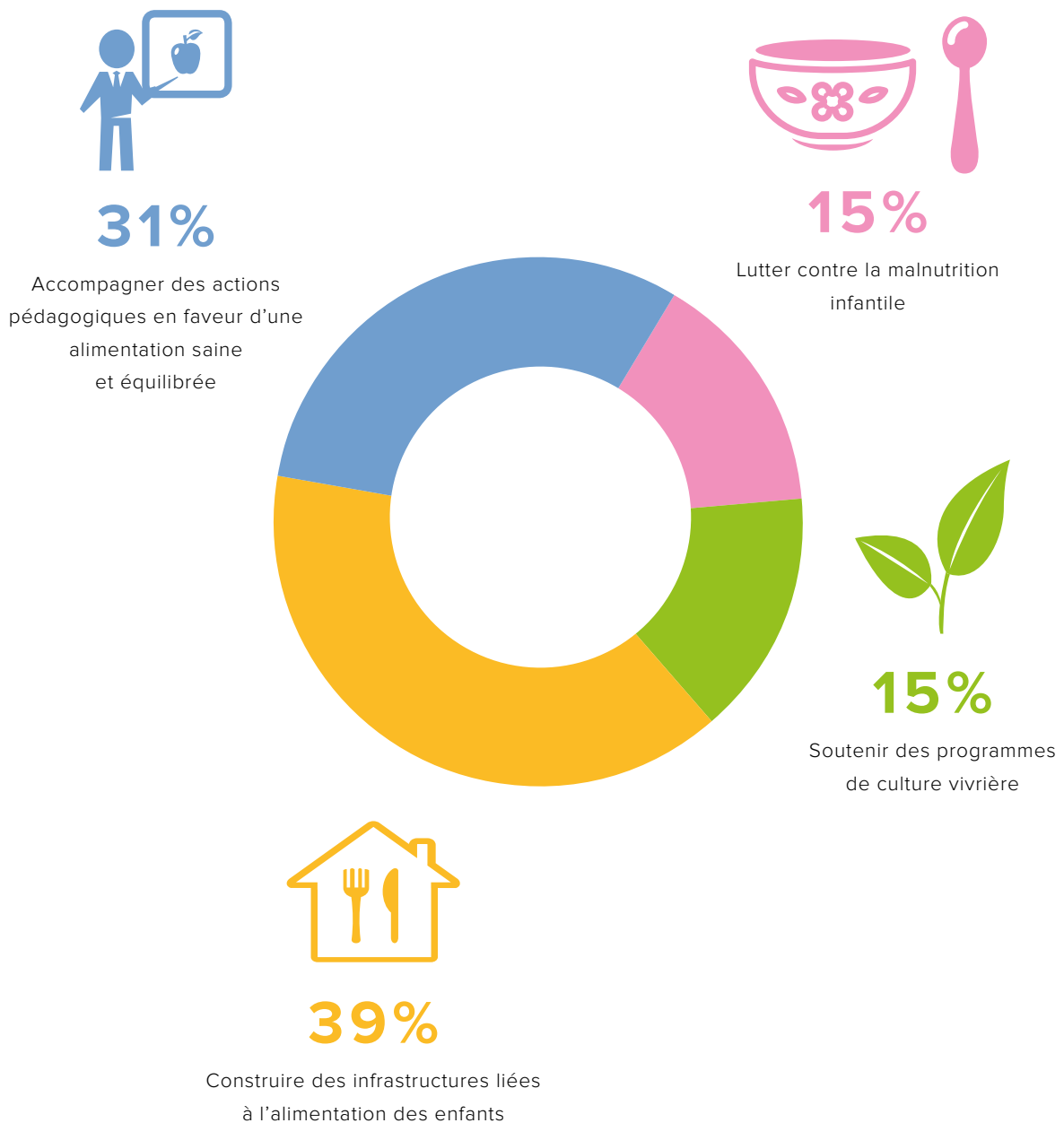


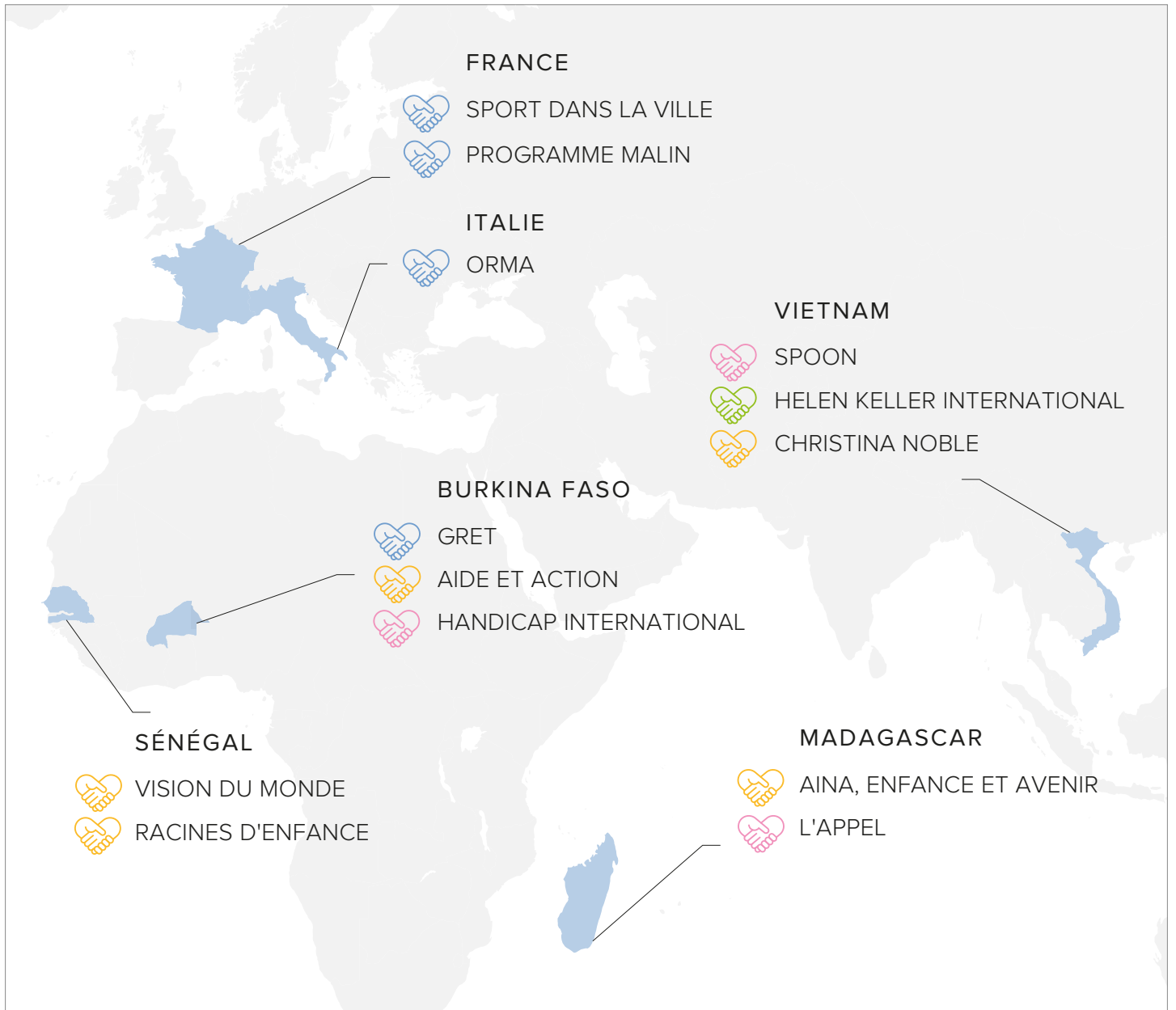
LES PROJETS ASSOCIATIFS SOUTENUS EN 2018

Comme chaque année, un appel à projets a été lancé en début d'année auprès des associations pour le financement de projets en faveur de l'enfance et de l'alimentation. Plus de 250 projets ont été étudiés.

13 projets ont été retenus par le Conseil d'Administration de la Fondation.

CHIFFRES-CLÉS 2018 | Domaines d'intervention





LUTTER CONTRE LA MALNUTRITION INFANTILE



CONSTRUIRE DES INFRASTRUCTURES LIÉES À L'ALIMENTATION DES ENFANTS



SOUTENIR DES PROGRAMMES DE CULTURE VIVRIÈRE



ACCOMPAGNER DES ACTIONS PÉDAGOGIQUES EN FAVEUR D'UNE ALIMENTATION SAINE ET ÉQUILBRÉE



LUTTER CONTRE LA MALNUTRITION INFANTILE





ÉVALUATION DE LA MÉTHODE D'ÉDUCATION NUTRITIONNELLE NUTRICARTES®

L'APPEL

**HAÏTI, MADAGASCAR, BURKINA FASO, NIGER, TCHAD
ET CONGO BRAZZAVILLE | 15 000 €**

L'Appel agit en faveur des enfants dans trois domaines : la santé, l'éducation, l'eau et l'amélioration des conditions de vie. L'association a conçu un outil d'éducation nutritionnelle pour lutter contre la malnutrition infantile : la pédagogie Nutricartes® se présente sous la forme de cartes à jouer et propose une méthode ludique et interactive, avec des messages clairs, simples et aisés à mettre en pratique.

“ En 2012, le partenariat avec la Fondation Bel est intervenu au moment où l'Union Européenne a cessé son soutien : sans la Fondation, nous aurions très probablement été obligés d'abandonner le projet.

Ce partenariat a permis la formation continue des acteurs sur le terrain via un tutoriel vidéo, et de continuer à guérir le même nombre d'enfants chaque année. Cela nous a également encouragé à poursuivre et améliorer nos pratiques, à être exigeants, vis-à-vis de nous-mêmes et de nos partenaires, dans les pays où nous intervenons.

Depuis 2012, vous nous avez montré que ce projet avait une valeur à vos yeux et pas seulement aux nôtres ! Merci ! ”

Brigitte Audras

Créatrice de la méthode Nutricartes® et bénévole au sein de L'Appel



Projet soutenu : création d'une application smartphone permettant de collecter et d'analyser des données de terrain. L'objectif est d'évaluer l'efficacité de la méthode Nutricartes® déployée dans 6 pays depuis 2017.

Après avoir soutenu L'Appel à plusieurs reprises dans le déploiement de la méthode Nutricartes®, la Fondation a souhaité contribuer à l'évaluation de cette pédagogie interactive. Une fois les données de terrain collectées via cette application, l'association fera appel à un cabinet d'évaluation externe.







FORMATION NUTRITIONNELLE AU SEIN D'ORPHELINATS SPOON



VIETNAM | 700 ENFANTS | 21 876 €

Fondation américaine, SPOON est constituée d'un réseau d'experts de la nutrition (médecins, nutritionnistes) chargés, dans une dizaine de pays, de former des infirmiers aux méthodes permettant une meilleure alimentation des enfants.

Projet soutenu : formation à la nutrition dispensée aux infirmiers en charge d'enfants handicapés ou orphelins, à Ho Chi Minh et Hanoï.

SPOON a recensé au Vietnam 170 000 enfants orphelins dont la majorité présente des handicaps et des troubles de comportements alimentaires, pour lesquels ils ne sont pas soignés.

La dotation de la Fondation permet de former à la nutrition 100 infirmiers vietnamiens et d'apporter un soutien nutritionnel à 700 enfants, dont près de 400 sont accueillis dans des orphelinats.



“ Le soutien et l'accompagnement de la Fondation Bel à notre projet a réellement fait la différence et a permis d'attirer de nouveaux bailleurs autour de ce projet. Le financement apporté par Bel au projet a permis de changer la vie de nombreux enfants souffrant de handicap au Vietnam. ”

Tammy Teske

Directrice des Programmes SPOON





**SOUTENIR
DES PROGRAMMES
DE CULTURE
VIVRIÈRE**





DÉPLOIEMENT DU PROJET PRODUCTIONS ALIMENTAIRES AMÉLIORÉES

HELEN KELLER INTERNATIONAL

VIETNAM | 500 FAMILLES | 19 936 €

Organisation humanitaire, Helen Keller International lutte contre la cécité et la malnutrition dans une vingtaine de pays d'Afrique et d'Asie.

Depuis 20 ans, pour lutter contre la malnutrition, Helen Keller International a conçu un programme autour des cultures vivrières, intitulé « Productions Alimentaires Améliorées ».

Projet soutenu : déploiement du projet « Productions Alimentaires Améliorées » sur six nouvelles communes dans le Nord du Vietnam.

L'objectif est d'aider les femmes à garantir la sécurité alimentaire de leurs familles, et à améliorer l'état nutritionnel de leurs enfants, en créant des jardins potagers.

Le programme fournit le matériel et les intrants de production, et les femmes reçoivent une formation à l'agriculture, à la nutrition et à l'hygiène. Formées et soutenues, elles prennent une place active au sein de leur communauté. Les petites exploitations dont elles s'occupent permettent de produire des fruits et légumes riches en micronutriments qui viennent renforcer et diversifier l'alimentation de leurs enfants.

Le soutien de la Fondation pour une deuxième année a permis notamment d'installer trois nouveaux jardins potagers en faveur de trois cantines scolaires.





“ Le soutien de la Fondation Bel nous a permis de répliquer au Vietnam nos Productions Vivrières Améliorées, l'un de nos programmes phares pour lutter contre la malnutrition, avec des cofinancements de l'Irish Aid et du Buddhist Global Relief.

Après un pilote réussi de 2013 à 2016 dans la région de Son La et avec un financement renouvelé, nous avons pu essayer en 2017 dans les provinces de Hoa Binh et Lai Chau. Ces provinces situées dans les régions

montagneuses du nord du pays et largement peuplées de minorités ethniques, où les taux d'anémie et de carence en vitamine A sont nettement supérieurs à la moyenne nationale, sont particulièrement vulnérables.

L'accent mis par la Fondation Bel sur les cantines scolaires nous a également permis d'initier ces Productions Vivrières Améliorées dans des écoles de ces provinces. ”

Alix de Nicolay

Directrice générale Helen Keller International



**CONSTRUIRE
DES INFRASTRUCTURES
LIÉES À L'ALIMENTATION
DES ENFANTS**





RENFORCEMENT D'UNE CANTINE SCOLAIRE, EN COLLABORATION AVEC LA FONDATION ORANGE

AIDE ET ACTION

BURKINA FASO | 236 ENFANTS | 26 047 €

Convaincue que, sans éducation, aucun progrès économique, social, sanitaire ou politique n'est possible, Aide et Action, ONG de développement par l'éducation, contribue, depuis plus de 35 ans, à améliorer l'accès et la qualité de l'éducation pour des millions d'enfants et d'adultes. Présente au Burkina Faso depuis 2001, son intervention s'articule principalement autour de 3 thématiques : l'accès et la qualité de l'éducation, l'éducation des femmes et des filles, et l'éducation à l'hygiène et à l'environnement.

Projet soutenu : renforcement d'une cantine scolaire, à Obdaga, au Burkina Faso.

C'est dans le cadre du « Programme Village » mené par la Fondation Orange, qu'Aide et Action met en œuvre un Projet d'Appui à la Scolarisation et au développement de la Santé (PASS) dans le village de Obdaga.

Un centre de santé, un point d'eau et une école seront construits pour la rentrée scolaire 2019.

La Fondation Bel a souhaité participer à ce projet afin de répondre à la problématique de la nutrition des élèves de l'école d'Obdaga, facteur déterminant de réussite scolaire. Le soutien de la Fondation Bel à Aide et Action permet de réhabiliter et d'équiper la cuisine scolaire, de construire un réfectoire, de former des cantinières à une meilleure gestion de la cantine, et de mettre en place un jardin potager.

“ Le soutien de la Fondation Bel a permis d'améliorer l'état nutritionnel et les conditions de repas des 236 élèves de l'école d'Obdaga au Burkina Faso. Il s'agit d'une action déterminante pour garantir de meilleures conditions d'éducation aux enfants. ”

Julien Lamy

Responsable Partenariats Entreprises
et Fondations Aide et Action





CONSTRUCTION D'UNE CANTINE AU SEIN DE QUATRE ÉCOLES MATERNELLES AÏNA, ENFANCE ET AVENIR

MADAGASCAR | 150 ENFANTS | 10 000 €

Aïna, Enfance et Avenir a été créée en 2005 pour apporter de l'aide aux enfants orphelins d'Antananarivo, à Madagascar.

Pour lutter contre et pallier l'abandon des enfants qui se retrouvent à la rue, l'association a créé des crèches et des maternelles solidaires ainsi qu'un centre de formation professionnelle pour les mères de famille.

Projet soutenu : mise en place de cantines dans quatre écoles maternelles solidaires d'Antananarivo.

Avec le soutien de la Fondation, une cantine est construite et équipée, dans chacune de ces quatre écoles. L'association a mis en place également une serre agricole et un petit élevage afin de renforcer l'autonomie des cantines.

Le projet permet de répondre aux besoins nutritifs journaliers de chacun des enfants grâce à la distribution d'un repas complet et d'un goûter. Au-delà de l'éducation et de la nutrition, un travail est engagé sur la santé et l'hygiène.





CONSTRUCTION D'UNE CANTINE AU SEIN DE DEUX ÉCOLES MATERNELLES RACINES D'ENFANCE

SÉNÉGAL | 80 ENFANTS | 15 000 €

Depuis 2004, l'association Racines d'Enfance a construit dix écoles maternelles, à la demande de villages isolés du Sénégal.

Projet soutenu : consolidation de deux écoles maternelles à Saal et Wassadou au Sénégal. L'objectif est d'offrir un déjeuner quotidien aux élèves de cette école.

Dans cette région rurale, les enfants et le personnel encadrant n'ont pas accès à un repas équilibré chaque jour et doivent attendre la fin de la classe pour déjeuner.

Avec le soutien de la Fondation, une cuisine est construite et un jardin potager est mis en place. Cultivé par la communauté villageoise, il fournit en produits frais la cuisine de l'école. Et parce que l'accès à l'eau est vital pour son fonctionnement et sa pérennité, un puits est creusé aux abords du potager.





CONSTRUCTION DE SITES DE NUTRITION POUR LUTTER CONTRE LA MALNUTRITION

VISION DU MONDE

SÉNÉGAL | 2 000 ENFANTS | 13 663 €

Vision du Monde agit pour l'aide et la protection des enfants les plus vulnérables. Grâce notamment au parrainage, l'association met en place des programmes de développement autour de l'alimentation, l'eau, la santé et l'éducation.

Les programmes sont menés sur le long terme en privilégiant l'implication et la recherche d'autonomie des populations locales.

“ Nous avons pu réduire de façon significative le taux de malnutrition dans les villages sénégalais où œuvre Vision du Monde. Grâce au renouvellement du soutien de la Fondation Bel, nous avons pu avoir encore plus d'impact. ”

Clotilde Ratier

Chargée de Philanthropie Vision du Monde



Projet soutenu : déploiement d'un programme de lutte contre la malnutrition, dans la région de Diokoul, au Sénégal. L'objectif est d'améliorer l'état nutritionnel et sanitaire des enfants et des femmes enceintes et allaitantes de cette région.

Le programme consiste à aider les familles à détecter et, à prendre en charge elles-mêmes, les cas de malnutrition. La Fondation renouvelle son soutien à ce programme pour la deuxième année. La dotation permet de construire et de réhabiliter quatre « sites de nutrition » permettant d'organiser les séances de détection de la malnutrition et de sensibilisation à une meilleure alimentation. Un « grenier alimentaire » est également construit, permettant de stocker les denrées récoltées auprès d'agriculteurs locaux, et réservées aux enfants souffrant de malnutrition.





PROGRAMME NUTRITIONNEL POUR UNE CANTINE SCOLAIRE

CHRISTINA NOBLE

VIETNAM | 70 ENFANTS | 5 000 €

Depuis près de trente ans, l'association Christina Noble vient en aide aux enfants démunis de Mongolie et du Vietnam, à travers des programmes d'accès aux soins, à l'éducation et à l'aide au développement des communautés. Plus de 900 000 enfants ont pu bénéficier de son soutien.

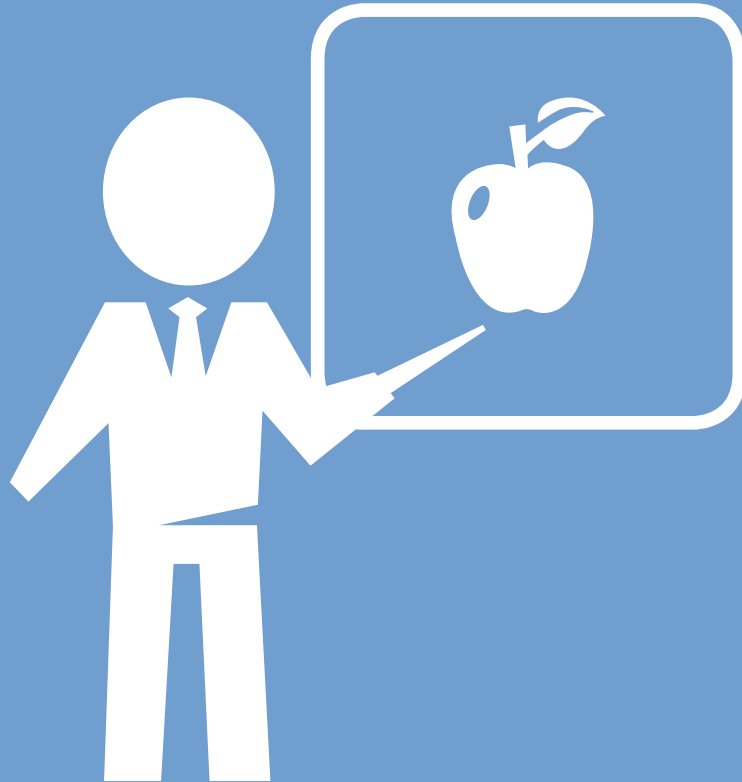


Projet soutenu : mise en place d'un programme nutritionnel au sein de la cantine de l'école maternelle Son Ca, au Vietnam.

Dans l'un des quartiers les plus pauvres d'Ho Chi Minh Ville, de nombreux enfants vivent dans une extrême précarité et n'ont pas accès à un suivi médical et à une alimentation de qualité. L'école maternelle Son Ca accueille ces enfants et leur assure un suivi nutritionnel. Les menus sont élaborés par une équipe médicale afin de pallier les carences, et un repas équilibré leur est distribué chaque jour.







ACCOMPAGNER DES ACTIONS PÉDAGOGIQUES EN FAVEUR D'UNE ALIMENTATION SAIN ET ÉQUILIBRÉE





SENSIBILISATION NUTRITIONNELLE GRÂCE À LA TÉLÉPHONIE MOBILE

LE GRET



BURKINA FASO | 7 200 ENFANTS | 12 000 €

ONG internationale de développement, le GRET intervient sur diverses thématiques - Santé, Agriculture, Eau, etc...- dans le but d'apporter des réponses durables pour un développement solidaire.

Projet soutenu : au Burkina Faso, consolidation du programme « Allolaafia » : programme d'information et de sensibilisation sur la santé des jeunes enfants, par le biais du téléphone portable.

L'objectif est d'améliorer le recours aux bonnes pratiques nutritionnelles et sanitaires des familles qui ont des enfants de moins de deux ans.

Chaque semaine, les parents reçoivent des informations sanitaires et nutritionnelles pratiques, utiles, et adaptées à leurs besoins, sous la forme de messages (SMS ou vocaux) via leurs téléphones portables. L'alimentation du nourrisson et du jeune enfant fait ainsi l'objet de messages réguliers. Ces informations, accessibles à distance, permettent de toucher des populations éloignées des services de santé et donc plus vulnérables. La Fondation a décidé d'accompagner le GRET pour la troisième année consécutive afin de consolider le programme Allolaafia et assurer sa reprise par un acteur burkinabé de la santé communautaire.





ACTIONS DE SENSIBILISATION POUR LUTTER CONTRE L'OBÉSITÉ

L'ORMA



ITALIE | 100 ENFANTS | 10 000 €

Association italienne, L'ORMA a pour mission de promouvoir l'activité physique auprès des jeunes, afin de favoriser leur bien-être et lutter contre l'obésité au sein des familles socialement et économiquement les plus fragiles.



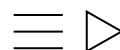
Projet soutenu : mise en place d'un programme de sensibilisation nutritionnelle à Milan. L'objectif est de coacher une cinquantaine de familles afin de diminuer l'obésité de 100 enfants âgés de 7 à 13 ans. L'Orma est le partenaire du programme FitForKids : lancé au Danemark il y a 15 ans, ce programme a déjà permis d'aider plus de 2 000 enfants et leurs familles. FitForKids se déploie actuellement en Grèce, au Portugal et en Italie.

La dotation de la Fondation Bel a permis d'organiser des séances de coaching nutritionnels, ainsi que des événements sportifs collectifs et personnalisés, pour les parents et les enfants.



“ Le soutien de la Fondation Bel a eu un effet de levier important pour L'Orma car il a permis de tester un projet pilote en Italie, se basant sur l'expérience du Danemark. ”

Paolo Menescardi
Président de L'ORMA





CRÉATION D'UN PROGRAMME NUTRITION SUR LES TERRAINS SPORTIFS

SPORT DANS LA VILLE



FRANCE | 4 300 ENFANTS | 16 740 €

Depuis 20 ans, Sport dans la Ville est la principale association d'insertion par le sport en France. L'ensemble des programmes permet de favoriser l'insertion sociale et professionnelle des 6 000 jeunes inscrits à l'association.

Projet soutenu : mise en place d'un programme nutrition, au sein de six villes françaises. L'objectif est de sensibiliser à une alimentation saine et équilibrée les enfants inscrits sur les terrains de sport de l'association.

Les éducateurs de Sport dans la Ville interviennent chaque semaine, dans les quartiers prioritaires, afin de proposer des séances sportives gratuites aux enfants. Les équipes de l'association ont remarqué une progression de l'obésité infantile en raison d'une déstructuration de l'alimentation au niveau des horaires et des aliments. La dotation de la Fondation permet de former les responsables d'une trentaine de centres sportifs afin qu'ils sensibilisent, à leur tour, les jeunes et leurs familles à une bonne alimentation. Des ateliers de sensibilisation à la nutrition auront également lieu lors de camps et séjours de vacances.





CRÉATION D'UNE APPLICATION MOBILE POUR CHANGER LES COMPORTEMENTS ALIMENTAIRES DES FAMILLES

PROGRAMME MALIN

FRANCE | 6 000 ENFANTS | 25 000 €

Depuis 2010, l'association Programme Malin aide les familles en situation de fragilité sociale et économique, à bien alimenter leurs jeunes enfants en leur proposant une palette d'outils d'accompagnement. Le Programme Malin propose informations et astuces sur l'alimentation mais aussi conseils pratiques ou encore recettes. Des professionnels de la petite enfance sont par ailleurs à la disposition des parents pour des réponses personnalisées à leurs questions.



“ En nous aidant à développer un jeu en ligne éducatif à destination des familles Malin, la Fondation Bel nous a permis de tester ainsi un nouveau levier innovant sur l'enjeu de l'évolution des comportements alimentaires. ”

Benjamin Cavalli
Directeur Programme Malin



Projet soutenu : création d'un jeu mobile à destination des familles. Sous la forme d'un jeu simple et ludique, Food Malin permet de compléter les actions de terrain du Programme Malin, et ainsi d'en augmenter l'impact.

Food Malin propose une expérience ludique pour apprendre à manger plus sain en famille : à travers une série de mini-jeux, le joueur récolte, combine et cuisine divers aliments qui nourriront de manière saine les membres de sa famille.

Ce jeu mobile a pour but d'inviter les familles à modifier leurs comportements alimentaires.

La Fondation a financé la création de ce jeu, développé par la start up Gamabilis, spécialisée dans la réalisation de jeux à impact positif.



LES BOURSES COLLABORATEURS ATTRIBUÉES EN 2018

Les collaborateurs du Groupe Bel sont incités à s'engager au service d'associations de proximité, avec le soutien de la Fondation.

Les projets, toujours en faveur des enfants, peuvent être de nature variée.

Chaque année, une dizaine de bourses d'un montant maximum de 5 000 €, sont ainsi attribuées à des équipes de collaborateurs.





LES BOURSES COLLABORATEURS
ATTRIBUÉES EN 2018



EN 2018, 15 BOURSES ONT ÉTÉ ATTRIBUÉES À DES ÉQUIPES DE COLLABORATEURS

FRANCE



LE LIEN YVELINOIS

Mise en place d'ateliers de sensibilisation à une meilleure alimentation pour 80 adolescents.

Evelyne CORRIERI, Corinne DOMANGE, Nathalie GUILLEMOT, Valérie HABERT

5 000 €



LM PETITS PAS

Financement de deux fauteuils tout terrain adaptés à des enfants handicapés.

Jean François CLAVREUL, Karine PICQUET

5 000 €



KONSTELACIO

Soutien au projet URSINO permettant d'impliquer des jeunes de 7 pays dans un travail de recherche autour des traditions culinaires de leur pays.

Henry BERNE, Mariana CORONEL, Franck DE COCKER, Zizette HABIB

5 000 €



AFA CROHN

Conception d'un livret de nutrition pour accompagner 300 enfants atteints du syndrome de Crohn.

Jean-Pascal FRUIT, Araceli LAGADEC-MARQUEZ, Christophe MERCIER

5 000 €



LES BLOUSES ROSES

Financement de la formation de 50 bénévoles qui ont pour mission de divertir des enfants hospitalisés.

Hayet BEN HAMIDA, Pierre DESCHANVRES, Antoine HARDOUIN, Frank LORIÉ, Gwenaëlle TRINQUESSE

4 700 €



UN CADEAU POUR LA VIE

Décoration et embellissement du service de réanimation pédiatrique de l'Hôpital Armand-Trousseau.

Eléonore PAYANCE, Clara VIDOLOV

5 000 €



USEP MAYENNE

Mise en place de formations et d'actions de sensibilisation à une meilleure hygiène de vie, pour plus de 8 000 élèves d'écoles primaires.

Aline GUEGANIC, Amélie TERRIER

4 000 €



EN 2018, 15 BOURSES ONT ÉTÉ ATTRIBUÉES À DES ÉQUIPES DE COLLABORATEURS

ANGLETERRE



RAYS OF SUNSHINE

Soutien à la réalisation de trois rêves d'enfants malades.

Ingrid BOUNYA MBAPPE, Jennie DETTMER

5 000 €

POLOGNE



CHORZELSKA

Mise en place d'ateliers de sensibilisation à une alimentation saine et durable, à destination de 150 enfants.

Rafał BANUL, Aurélie GOUBEAU, Dorota HAUPTMANN-MILEWSKA, Marta KUŚMIERCZYK

4 989 €

MAROC



AIDE ET SECOURS

Création d'un espace culturel et éducatif pour favoriser l'intégration sociale de jeunes adolescents.

Bassam ABROUK, Joumaa ELHARRAK,

5 000 €

EGYPTE



THE LIVING SPRING ASSOCIATION

Construction d'une cuisine permettant de proposer un petit déjeuner quotidien à 420 enfants.

Ludovic FLATEAU, Marize ZAKI

5 000 €

RÉPUBLIQUE TCHÈQUE



NOVA TROJKA

Organisation d'ateliers de sensibilisation à une alimentation saine et à l'environnement et d'activités sportives pour 360 enfants.

Zuzana MANNINEN, Tereza MERCELOVÁ

4 700 €



SDRUŽENÍ NERATOV

Organisation d'activités pédagogiques durant des camps d'été pour 35 enfants handicapés.

Michal ŠIROKÝ, Šárka STACHOVÁ

5 000 €



CABALLINUS

Mise en place d'un programme d'hippothérapie pour faciliter la qualité de vie et l'intégration de 350 enfants malades.

Daniela DANKOVA, Jaroslava HRNCIROVA

4 000 €

SLOVAQUIE



ROVNOCENNI

Financement d'un appareil thérapeutique à destination de 60 enfants malades.

Monika JANAKOVA, Ludmila RUTTKAYOVA

4 076 €



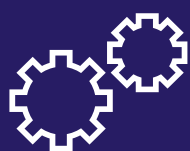
FOCUS SUR UN PROJET PORTÉ PAR DES COLLABORATEURS

Eléonore Payance et Clara Vidolov sont deux collaboratrices bénévoles au sein de l'association Un cadeau pour la vie.

Leur projet : avec l'aide d'une artiste peintre, les deux collaboratrices ont décoré et redonné vie au service de réanimation pédiatrique de l'Hôpital Armand-Trousseau à Paris. Eléonore et Clara ont mobilisé plusieurs collaborateurs de leur équipe pour contribuer à leur projet et donner un coup de peinture : un beau moment de partage et de convivialité pour tous.







ORGANISATION DE LA FONDATION

LE CONSEIL D'ADMINISTRATION

Présidé par Antoine Fiévet, Président-Directeur Général du Groupe Bel, le Conseil d'Administration de la Fondation se réunit deux fois par an pour définir les orientations stratégiques de la Fondation, voter le budget, et statuer sur les dossiers à soutenir.

Il est composé de 9 membres répartis en 3 collèges.

UN COLLÈGE REPRÉSENTANT LES FONDATEURS

Antoine Fiévet | Président de la Fondation et Président-Directeur Général du Groupe Bel

Valentine Fiévet | Vice-présidente du conseil de surveillance | Unibel

Florian Sauvin | Trésorier de la Fondation

UN COLLÈGE REPRÉSENTANT LES COLLABORATEURS DU GROUPE

Chantal Cayuela | Directrice Recherche et Innovation

Jean-Noël Darniche | Directeur Marketing Groupe

Guillaume Jouët | Secrétaire de la Fondation et Directeur Général Ressources Humaines, Communication et Développement durable

UN COLLÈGE DE REPRÉSENTANTS ES-QUALITÉ

Béatrice Darcy-Vrillon | Directeur de recherche | Chef de département adjoint, Alimentation Humaine, INRA | Administrateur du Fonds Français pour l'Alimentation et la Santé

Jean-Marc Guesné | Associé Archipel&Co

Claude Tharreau | Co-fondateur de l'Institut d'études CSA

LE COMITÉ DE SÉLECTION DES PROJETS ET L'ÉQUIPE OPÉRATIONNELLE

Le Comité de Sélection des Projets (CSP) se réunit plusieurs fois par an pour étudier les nouvelles demandes de financement et valider leur pertinence au regard des missions de la Fondation. La présence active de collaborateurs au sein de la Fondation aide à son rayonnement partout dans le groupe.



LE COMITÉ DE SÉLECTION DES PROJETS

Christel Ara

Responsable innovation

Léa Bayol

Junior Risk Manager

Alexandra Berreby

Directrice Sharing Cities

Cécile Biansan

Responsable nutrition

Charlotte Bonin-Duminy

Responsable études

Simon Bonnet

Responsable de la transformation RSE
des marques

Rachida Cherifi

Spécialiste gestionnaire clients

Sonia Couchou Meillot

Manager audit interne

Pauline Daniel

Chef de projet Bel Food Services et RSE

Sabrina Debieve

Coordinatrice sécurité et infirmière

Julie Monzani

Chef de marque senior

Charlotte Robillard

Responsable communication corporate

L'ÉQUIPE OPÉRATIONNELLE

Isabelle Fiévet

Déléguée générale de la Fondation

Anne-Lise Spillemaecker

Chargée de mécénat

PROPOSER UN PROJET

La Fondation d'entreprise Bel soutient, en France et à l'international, des initiatives en faveur des enfants et des adolescents, en se concentrant sur les questions liées à l'alimentation. Les structures d'intérêt général peuvent soumettre leur demande de soutien lors de l'appel à projets, en remplissant un dossier conçu à cet effet sur le site internet de la Fondation : <http://demandes.fondation-bel.org/fr>

1 | APPEL À PROJETS

La structure d'intérêt général complète le formulaire en ligne pour une demande de soutien de la Fondation.



2 | PRÉ-SÉLECTION & INSTRUCTION DES DOSSIERS PAR LE COMITÉ DE SÉLECTION

Le Comité de Sélection des Projets (CSP) étudie les projets éligibles.

Des membres du CSP prennent contact avec la structure d'intérêt général pour valider la pertinence du projet au regard des missions de la Fondation.



3 | SOUMISSION AU CONSEIL D'ADMINISTRATION

Les dossiers pré-sélectionnés par le CSP sont présentés au Conseil d'Administration qui décide des projets à soutenir et du montant des dotations.



4 | MISE EN PLACE DU PARTENARIAT ET SUIVI DU PROJET

Une convention de mécénat est signée entre les deux parties.

L'équipe de la Fondation suit la mise en oeuvre et le reporting du projet.





FONDATION D'ENTREPRISE BEL

2, allée de Longchamp | 92150 Suresnes

E-mail | contact@fondation-bel.org

Site Internet | www.fondation-bel.org

Fondation d'entreprise Bel créée en application de la loi du 4 juillet 1990 - autorisée par arrêté publié au Journal Officiel du 3 mai 2008 sous le numéro de parution 2485 et prorogée au Journal Officiel du 10 février 2018 sous le numéro de parution 2047.

© Crédits photos : Aïna, Agora, Aide et Action, Christina Noble, Enfance et Avenir, Ednica, GRET, L'île aux enfants, L'Orma, L'Appel, Helen Keller International, Programme Malin, Racines d'enfance, Sos Sahel, Sport dans la ville, Spoon, un Enfant par la Main, Vision du monde.