

Ma Chance
moi aussi!



RAPPORT D'ACTIVITÉ 2021

WWW.MACHANCEMOIAUSSI.ORG

Sommaire

3

Édito

5

Notre mission

6

Nos fondamentaux

7

Notre accompagnement

8

Chiffres clés

10

Co-éduquer :
Les parents
au cœur
de notre action

13

Apprendre
à apprendre et
donner goût aux
apprentissages

16

La mission
du psychologue
à Ma Chance
Moi Aussi

19

Nos implantations

29

Robin Marais
un parrain
dans le vent

30

Impacts
et résultats

31

Témoignages
de nos
bénéficiaires

33

Notre équipe

37

Nos temps forts

40

Ressources
2021

41

Témoignages
de soutiens

43

Nos partenaires
publics

44

Nos partenaires
privés

45

Témoignages
de soutiens



Édito

Il serait convenu de vous parler de l'impact de la crise sanitaire sur les enfants et les familles, sur notre action et notre développement. Oui, comme l'année précédente, nous avons continué à apprendre à vivre différemment en 2021.

Néanmoins, nous préférons vous raconter toutes les réussites, toutes les bonnes nouvelles, tous les projets que nous avons vécus au cours de cette année. Et nous espérons que chaque page de ce rapport d'activité fera naître des sourires, de l'optimisme, de la confiance en l'avenir et plus que jamais, l'envie d'avancer ensemble pour une société plus cohérente demain.

2021, c'est l'ouverture de notre premier établissement en Île-de-France, à Drancy. Quelle émotion de voir ces 24 enfants découvrir avec tant de spontanéité le monde de la forêt lors d'une première sortie nature, la douceur d'une balade à poney, les attractions du parc d'acclimatation, la sophrologie, la musique... Tout simplement la joie de se retrouver chaque soir après l'école pour apprendre, grandir. Et le lien déjà très fort tissé avec leurs parents.

Édito

En 2021, nous avons...

- approfondi et amendé notre ingénierie métier du Cours 1 pour les enfants du CP au CM2 afin d'améliorer toujours et encore notre efficacité,
- initié l'expérimentation de notre cursus d'accompagnement des collégiens,
- travaillé avec les enfants pour leur transmettre des connaissances sur notre République, ses valeurs, leur expliquer nos droits et nos devoirs,
- développé fortement notre accompagnement à la parentalité,
- accueilli de nouvelles promotions d'enfants dans nos établissements et de nouveaux salariés permanents et vacataires au sein de l'équipe,
- mis en place des partenariats originaux et hybrides avec de nombreuses entreprises, en impliquant aussi leurs collaborateurs,
- renforcé la collaboration avec l'Éducation nationale et nos liens avec les acteurs publics locaux.

En 2022, nous fêterons les 7 ans de Ma Chance Moi Aussi. Un chemin parcouru déjà riche. Des pierres posées pour fonder des bases solides à notre déploiement national. En 2022, nous préparons notre plan à 10 ans : 2022 - 2032.

À l'aune d'une année qui sera marquée par un temps fort de notre démocratie, nous voulons dire, haut et fort, que l'éducation doit être une priorité. L'éducation est un investissement décisif pour notre démocratie, notre économie, notre société.

Rejoignez-nous pour, ensemble sur le long terme, aller vers les enfants les plus fragiles des 1500 quartiers prioritaires de notre pays.

André Payerne et Fanny Bozonnet

Président Fondateur et Directrice Générale
de Ma Chance Moi Aussi





Notre mission

Offrir les mêmes chances de réussite à tous les enfants

Dans les quartiers prioritaires français, certaines familles sont fortement touchées par des difficultés économiques, sociales, médicales ou culturelles. Parfois ces difficultés se cumulent et il devient alors difficile pour les parents d'assurer pleinement l'éducation de leurs enfants. Une situation d'autant plus douloureuse pour ces personnes qui comme tous les parents souhaitent eux aussi que leurs enfants réussissent.

Ma Chance Moi Aussi accompagne les enfants de ces familles pour qu'ils puissent grandir sereinement, se construire un avenir, trouver leur place dans la société.

Le sens de notre action : rétablir l'égalité des chances, retrouver une cohésion sociale durable et partager un sentiment d'appartenance républicaine.

Agir autour de 6 piliers

1 PRÉVENTION PRÉCOCE DÈS 5-6 ANS

Une prévention précoce avec une prise en charge des enfants dès l'âge de 5-6 ans. Tout se joue avant que les difficultés ne s'installent. Voilà pourquoi notre accompagnement démarre dès l'école primaire.

Notre objectif : que chaque enfant ait acquis les savoirs fondamentaux au moment de l'entrée au collège.

3 ACCOMPAGNEMENT GLOBAL

Un accompagnement global qui porte autant sur le soutien scolaire que le savoir-être et l'éveil citoyen. Nous avons à cœur de transmettre aux enfants des codes en leur faisant découvrir des activités, en les ouvrant à des milieux différents, ce qui leur permettra plus tard de s'adapter et d'aller d'un univers social à un autre sans difficulté. C'est avec ces atouts en main que nous voulons les aider à avoir confiance en eux et à envisager l'avenir avec sérénité.

5 UN PROJET MENÉ AVEC LES FAMILLES

Pour que notre accompagnement soit efficace sur le long terme, nous avons besoin d'un engagement fort des parents. Dès que la famille intègre notre projet, nous fixons ensemble des objectifs de travail qui visent à favoriser l'épanouissement de l'enfant. Moments parents et enfants, cafés parents, rencontres thématiques, nous organisons des rendez-vous réguliers pour renforcer les liens familiaux et sensibiliser les parents à l'environnement scolaire et éducatif.

2 ACCOMPAGNEMENT CONTINU

Nous sommes auprès des enfants au quotidien. Chaque soir après l'école, ils suivent en alternance un atelier de renforcement scolaire et une activité d'éveil. Nous prenons en charge leur inscription dans des clubs en dehors des quartiers, pour encourager une pratique sportive les mercredis. Enfin nous passons avec eux la moitié des vacances scolaires.

4 ACCOMPAGNEMENT LONGUE DURÉE

Un accompagnement qui peut durer pendant 10 années s'il le faut.

L'éducation est un long et lent processus. Notre engagement est d'être aux côtés des enfants et des familles tout au long du chemin. L'accompagnement que nous proposons évolue en fonction de l'âge des enfants de manière graduelle. Au démarrage il est intense, puis progressivement, il s'allège lorsque le jeune se responsabilise pour laisser la place à l'autonomie.

6 UNE COLLABORATION AVEC L'ÉDUCATION NATIONALE

Notre programme éducatif ne se substitue pas à l'Éducation nationale. Il vient en complément de l'École, pour les enfants les plus fragilisés. Pour faire grandir les enfants, nous sommes en partenariat étroit avec les établissements scolaires. Nous échangeons de manière régulière avec les enseignants des enfants : compétences à travailler, suivi du comportement, progrès réalisés, lien avec la famille, etc.



Notre accompagnement

Être auprès des enfants au quotidien

Tous les soirs après l'école pendant 2 heures :

- 15 minutes d'échange autour d'un goûter
- 45 minutes de soutien scolaire
- 45 minutes d'activité d'éveil
- 15 minutes pour retrouver le calme et ranger

Le soutien scolaire

Sur ce temps, l'enfant fait ses devoirs avec l'aide d'un enseignant de l'Éducation nationale. Une fois les devoirs terminés, place au renforcement scolaire. Le référent éducatif et l'enseignant définissent un programme spécifique à chaque enfant.

Les activités d'éveil

Danse, lecture, théâtre, atelier psychoéducatif, ces activités ont pour objectif d'éveiller l'enfant, de lui faire découvrir ses talents mais aussi d'apprendre autrement.

Les mercredis après-midi :

1 enfant sur 2 dans les quartiers ne pratique aucune activité en dehors de l'école. Pourtant ces activités extra-scolaires leur permettent de forger leur identité. Nous les initiions à des sports comme le trampoline, la voile, le tennis, la gymnastique ou encore à des activités artistiques, dans des clubs en dehors des quartiers. Ils y font de nouvelles rencontres et leurs premiers pas de mixité sociale.

La moitié des vacances scolaires :

Nous accueillons les enfants à la journée ou en séjour pour qu'ils découvrent le territoire français, sa géographie, son histoire. Ces vacances sont une opportunité que nous saisissons pour les pousser à plus d'autonomie, de responsabilité et pour leur transmettre les valeurs de respect, d'engagement, d'ouverture aux autres.



Chiffres clés

Les **1514 quartiers prioritaires français (QPV)** comptent **5,4 millions** d'habitants dont **1,3 million** d'enfants et de jeunes

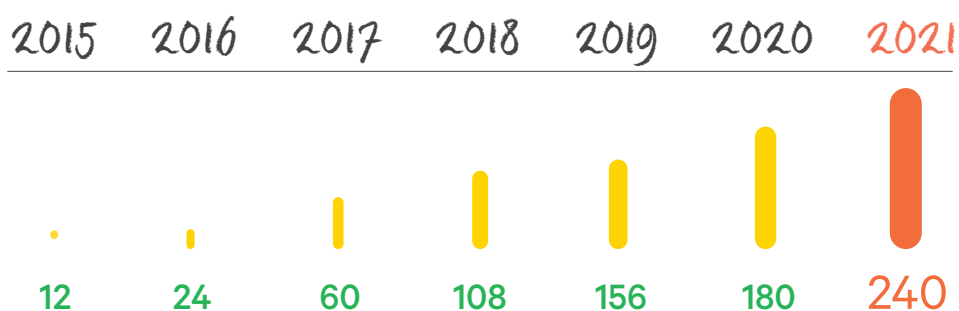
Plus d'1 enfant sur 2 vit sous le seuil de pauvreté

1 enfant sur 3 en danger ou en risque de l'être

1 enfant sur 3 quitte le collège sans aucun acquis

40 % des 16-25 ans sont non-scolarisés ou au chômage

Nombre d'enfants accompagnés par Ma Chance Moi Aussi



Chiffres clés

Ma Chance Moi Aussi en 2021

6
années
d'existence



9
établissements
dans 6 départements



35
collaborateurs
permanents



+de 60
intervenants
professionnels



→ PLUS DE 650
bénéficiaires :
enfants, parents et fratries

→ 98%
des familles vivent
sous le seuil de pauvreté

→ 240
enfants de 5 à 16 ans

→ 45% ET 55%
de filles de garçons

Notre accompagnement en 2021

- 1 programme éducatif global pour la réussite de chaque enfant
- 131 ateliers de renforcement scolaire par enfant pour encourager son engagement scolaire
- 98 ateliers d'éveil artistique, culturel et citoyen par enfant pour développer ses qualités personnelles
- 33 ateliers psychoéducatifs par enfant pour avoir en confiance en soi, apprendre à gérer ses émotions
- 35 jours de vacances pour chaque enfant pour découvrir le territoire
- 52 sorties familles pour renforcer les liens entre enfants et parents
- 720 rendez-vous de suivi avec les parents réalisés sur l'ensemble des 9 établissements



Notre programme éducatif

Co-éduquer : Les parents au cœur de notre action

L'accompagnement des familles est essentiel à la réussite de notre action. Les parents sont les premiers éducateurs de leurs enfants et ils doivent garder leur place. Notre engagement à leur égard et à l'égard de leurs enfants est total mais il ne pourrait être fructueux sur le long terme qu'avec leur pleine collaboration. Dès les premières rencontres et tout au long du projet, les professionnels de Ma Chance Moi Aussi adoptent une posture bienveillante : écoute, non-jugement, disponibilité.

Il s'agit de rassurer, répondre aux questionnements et s'assurer de la bonne compréhension du projet par les parents qui signent un contrat d'engagement, renouvelé chaque année. Puis, ensemble, au cours de rencontres individuelles, nous fixons des objectifs communs dont l'efficacité est régulièrement évaluée.

Notre programme éducatif

Ma Chance Moi Aussi a développé trois types d'approches complémentaires afin de redonner pleinement confiance à des parents, plus sereins pour l'avenir de leur famille.

1. RENFORCEMENT ET VALORISATION DES LIENS ENTRE LES ENFANTS ET LEURS PARENTS

Nous souhaitons d'abord favoriser des moments de partage pour renforcer les liens d'attachement, encourager la connaissance mutuelle, le dialogue, la confiance. L'objectif est donc de passer du temps ensemble et de partager des moments de complicité.

Il s'agit de valoriser les parents dans leurs capacités éducatives et de leur faire prendre conscience du potentiel global de leur enfant en favorisant l'écoute, l'observation et des liens adaptés.

Pour cela, Ma Chance Moi Aussi organise des temps privilégiés tels que des sorties en familles dans des lieux inédits, des temps de jeux avec les fratries, des ateliers de cuisine, des ateliers créatifs autour d'un souvenir fédérateur – par exemple une photo de famille.

Au fil de l'accompagnement, nos groupes de parents prennent davantage d'initiatives et deviennent même co-organisateur des activités.



2. SENSIBILISATION À L'ENVIRONNEMENT SCOLAIRE ET ÉDUCATIF

Pour que les enfants rentrent dans le métier d'élève, il est primordial que les parents se familiarisent avec le système scolaire français, son fonctionnement et ses objectifs. Cet accompagnement s'articule autour de trois points :

- **Sensibiliser aux programmes et à la vie scolaire** : compétences demandées à l'enfant, vie de classe, matières abordées, matériel nécessaire, devoirs... Des notions parfois floues qui peuvent devenir plus concrètes à travers des actions simples : découverte du cartable, du cahier de texte, observation des ateliers de renforcement scolaire au sein de l'association... Le but étant de donner confiance aux parents afin qu'ils soient davantage actifs auprès de leur enfant dans le suivi scolaire.

- **Jouer l'interface entre les parents et nos partenaires de l'Éducation nationale**. Si les parents le souhaitent et lorsque cela est nécessaire, nos équipes peuvent les accompagner aux rendez-vous avec les enseignants. Elles fournissent également des explications sur les bulletins trimestriels ou encore se montrent présentes lors des orientations en classes spécialisées ou en choix d'orientation professionnelle.

- **Proposer des outils et des supports pour aider l'enfant dans son développement**. Nous organisons des séances de lecture parents-enfants, nous distribuons des magazines ou des livres audio à regarder et à écouter en famille, nous favorisons le prêt de jeux... Nous accompagnons également les parents dans l'inscription de leur enfant dans des clubs sportifs. Nous avons initié des ateliers numériques pour permettre à chacun d'appréhender les logiciels éducatifs. Les parents se focalisent moins sur les seuls résultats scolaires et comprennent mieux l'intérêt du développement harmonieux d'un ensemble de compétences et de savoir-être complémentaires.

Notre programme éducatif

3. STABILISATION DU CADRE DE VIE

L'analyse approfondie des difficultés rencontrées par nos familles nous a encouragés à faciliter leur intégration en offrant des clés de compréhension et des outils pratiques propres à construire un environnement apaisé autour de l'enfant.

- **Connaissance du quartier et ouverture du lien social** : Pour lutter contre l'isolement et parfois le repli communautaire, notre ambition est de permettre aux familles de se saisir de tout ce qui existe dans le quartier et d'envisager des ouvertures au-delà de leur lieu de vie. Nous organisons des sorties favorisant la connaissance des équipements culturels et sociaux de proximité : sortie spectacles, inscription à la bibliothèque, à la ludothèque, en cours de FLE, découverte de la maison des habitants ou de la maison des parents, lien avec les centres sociaux ou les MJC, ouverture sur les mobilités urbaines, etc. Les exemples sont nombreux et s'enracinent dans notre vision partenariale qui nous pousse à créer des passerelles avec l'ensemble des acteurs locaux pour s'enrichir mutuellement et faciliter, à terme, l'autonomie de nos publics.

- **Les cafés parents thématiques** : une fois les liens de confiance créés, les parents exposent plus facilement les difficultés qu'ils rencontrent. Cette parole et ces expériences partagées nous aident à concevoir des moments de débat et de discussion : l'hygiène, le rythme de l'enfant, l'alimentation, le sport, l'autonomie, les punitions, les conflits dans la fratrie, le harcèlement, etc. De grandes thématiques éducatives auxquelles nos équipes, aidées de spécialistes, s'attachent à répondre avec bienveillance en s'efforçant toujours d'apporter des outils concrets et des solutions pratiques.

Le temps et l'écoute favorisent grandement l'investissement des parents à nos côtés, d'autant plus quand ils constatent les progrès réalisés par leurs enfants et les améliorations au sein du cercle familial.

En tant que passeurs nous ne sommes jamais aussi fiers que lorsque nous constatons que les familles entre elles sont également devenues proches, que les mamans échangent et s'entraident ou que les familles organisent des sorties sans notre intervention. Nous nous effaçons alors petit à petit.





Notre programme éducatif

Apprendre à apprendre et donner goût aux apprentissages

Comment transmettre le goût d'apprendre, susciter la curiosité et donner confiance en soi ? Comment éviter que les devoirs ne deviennent une source d'angoisse et que les notes prennent un caractère exclusif ? Comment accompagner des parents de bonne volonté mais qui se heurtent parfois à des difficultés de compréhension ? Nos équipes d'enseignants s'efforcent de trouver un juste équilibre entre aide aux devoirs, renforcement scolaire et ouverture culturelle au sens large.

Un accompagnement progressif

Notre objectif ? Un accompagnement qui s'inscrit dans le temps pour guider vers l'autonomie tout en impliquant pleinement les parents. Pour cela nous misons sur une gradation de la prise en charge à travers trois cursus, du CP au post-collège.

Notre programme éducatif

L'ensemble des intervenants se réunit chaque trimestre afin d'établir des objectifs ciblés par enfant qui sont ensuite partagés avec leurs parents. De même, une évaluation est faite chaque année afin de s'assurer des progrès réalisés et des axes à poursuivre l'année suivante.

Une approche attentive dans l'accompagnement aux devoirs

Première étape : bien former l'enfant à son rôle d'élève. Pour cela, nous l'encourageons à apprendre dans un cadre structuré. Nous valorisons l'effort et nous suscitons l'envie par des approches ludiques et détournées. L'élève est donc guidé dans ses devoirs et il apprend, par exemple, à se servir de son cahier de texte, à s'organiser et à revenir sur les notions apprises pendant la journée.

L'enseignant est là pour encourager l'enfant, l'aider à répéter les acquis de la journée, le pousser à accepter puis à surmonter ses erreurs et le préparer au lendemain. Petit à petit, il guide l'enfant vers l'autonomie. C'est une phase qui permet d'intégrer les parents en les faisant participer aux ateliers et en répondant à leurs interrogations.

Un renforcement des connaissances et des compétences

En début de scolarité, la prononciation, l'écriture des sons complexes, la compréhension des énoncés et les capacités de concentration et d'écoute du professeur sont des problèmes récurrents chez les enfants que nous accompagnons.

Grâce à sa connaissance approfondie du niveau de connaissances et de compétences attendu pour chaque enfant, l'enseignant est à même de préparer un programme spécifique de renforcement scolaire, sur les notions en cours d'acquisition ou non-acquises.

L'objectif est donc bien de compléter les attentes de l'Éducation nationale, en s'appuyant, néanmoins, sur des méthodes alternatives de type Montessori ou Freinet, pour renouveler l'attention de l'enfant en lui proposant des ressources concrètes et ludiques.

Le maître-mot : apprendre à apprendre et ne jamais céder au découragement.

Le développement d'un socle de culture générale

Cette dernière approche est double. D'une part, nous nous efforçons de permettre à l'enfant de comprendre et d'acquérir les références culturelles qui faciliteront son apprentissage. Le but étant de lui donner les clés pour comprendre la société et le monde dans lequel il trouvera ses repères au fil du temps. D'autre part, nous souhaitons encourager l'enfant à faire des liens entre ses apprentissages, à les approfondir et à les relier à son quotidien. Il s'agit de susciter sa curiosité et de donner du sens à ce qu'il apprend pour que sa formation rime de plus en plus avec plaisir.

Un positionnement approprié face à l'effort, des encouragements réguliers, une leçon expliquée de façon ludique pour qu'elle soit mieux assimilée, un vocabulaire enrichi ou des liens établis entre les apprentissages... Voici quelques-unes de nos pistes pour un programme éducatif adapté et évolutif.



Notre programme éducatif



Entretien avec Thameur Debouba,

Enseignant depuis trois ans à Ma Chance Moi Aussi Décines, pour le groupe des primaires

L'intérêt avec Ma Chance Moi Aussi c'est qu'en travaillant avec de petits groupes d'enfants sur le long terme, nous pouvons véritablement créer des outils au plus proche des besoins spécifiques de chacun.

Pouvez-vous nous parler de votre parcours ?

Je suis un chanceux consciencieux. J'ai grandi dans une famille modeste et mes parents ont fait de leur mieux pour m'offrir une éducation et des conditions d'apprentissage adéquates. J'ai grandi avec une certaine admiration pour les enseignants au point de décider, à 15 ans, de devenir l'un des leurs. Plus de 20 ans plus tard, je suis content d'avoir enseigné sur tous les continents, dans 4 langues différentes, dans des environnements différents – établissements scolaires, d'enseignement supérieur, à distance, en prison, dans des camps de migrants, des bases militaires, au cœur de forêts tropicales – et auprès de publics variés – mineurs, profs, travailleurs sociaux, détenus, militaires, etc.

Qu'est-ce qui vous a d'abord plu dans le projet éducatif de l'association ?

Travailler auprès d'enfants. Contribuer à leur réussite. Les accompagner dans leurs échecs comme dans leurs succès, dans leurs craintes, comme dans leurs ambitions. Ce sont les éléments qui me poussent à participer au renforcement scolaire de l'association. Le projet de Ma Chance Moi Aussi vient compléter pleinement celui de l'Éducation nationale. En travaillant en petits groupes, l'association offre à l'enfant une relation de confiance plus forte et permet le renforcement de compétences scolaires, intra et interpersonnelles.

Pouvez-vous nous donner quelques exemples d'outils que vous utilisez au quotidien auprès des enfants ?

L'intérêt avec Ma Chance Moi Aussi c'est qu'en travaillant avec de petits groupes d'enfants sur le long terme, nous pouvons véritablement créer des outils au plus proche des besoins spécifiques de chacun. Par exemple, j'ai mis en place un porte-vue, comme un cahier de vacances qui regroupe exercices, jeux, textes ou autres sur des thématiques variées. Mais à la différence d'un cahier standard, il est conçu de manière personnalisée en fonction des notions que l'enfant doit approfondir. J'y intègre les personnages ou les dessins que l'enfant apprécie ! Chacun s'attache à son cahier et l'utilise comme une récompense dès qu'il a du temps. J'utilise aussi des supports avec des degrés de lecture différents en fonction des niveaux. Nous avons, par exemple, une carte du monde aimantée. Au début, les enfants aiment réaliser le puzzle et associer les couleurs entre elles. Puis ils s'intéressent davantage au nom des continents et des pays. Plus ils grandissent, plus ils s'intéressent aux détails : le nom des capitales, des cours d'eau, des reliefs.

Je n'oublie pas les parents dans mon approche. Je leur envoie, par exemple, via une appli mobile, des quiz, des mini-défis ou des liens vers des jeux éducatifs à faire avec leurs enfants. Les écrans ne sont pas toujours mauvais pour peu qu'on sache bien les utiliser en famille !



Notre programme éducatif

La mission du psychologue à Ma Chance Moi Aussi

Accompagnement psychoéducatif de groupe

L'axe fort des missions du psychologue est de proposer des ateliers psychoéducatifs en petits groupes avec pour objectif de travailler sur les compétences relationnelles et les savoir-être – les émotions, la confiance en soi, l'autonomie et l'affirmation de soi – afin de permettre aux jeunes de s'épanouir socialement, scolairement et personnellement.

Toutes ces compétences leur permettent de pouvoir être suffisamment armés pour se projeter dans une vie d'adulte. Dans le même sens, dès l'entrée au collège, les psychologues proposent leur appui afin d'aider les jeunes à construire un parcours professionnel en fonction de ce qu'ils sont et ce qu'ils aiment, en mettant en avant leurs compétences.

Notre programme éducatif



Soutien à la parentalité et prévention

Les psychologues accompagnent les familles dans leur exercice de la parentalité à travers des actions comme les cafés parents autour de divers thèmes comme le sommeil ou la gestion des écrans.

Le psychologue peut également recevoir le jeune seul quand celui-ci présente des difficultés qui nécessitent une rencontre individuelle. Le psychologue va alors évaluer l'état psychologique du jeune et orienter, si nécessaire, les familles vers le professionnel adéquat.

Etayage de l'équipe

Les psychologues étayent et accompagnent les équipes dans leurs actions auprès des jeunes en leur proposant des pistes de travail et de réflexion concrètes, en prenant en compte la singularité de chaque jeune, son histoire et ses éventuelles difficultés.

Notre programme éducatif



Entretien avec Jennifer Riera,

Coordinatrice des psychologues du réseau Ma Chance Moi Aussi



Psychologue clinicienne, formatrice et thérapeute familiale depuis 11 ans, Jennifer a travaillé dans divers établissements du médicosocial, en passant par la protection de l'enfance et les centres de loisirs. Autant d'expériences qui lui ont permis de travailler avec les jeunes et leur famille dans une vision systémique.

« **Ma Chance Moi Aussi prône une approche globale et collaborative dans l'accompagnement des jeunes dans le sens où la famille garde une place centrale dans le projet.** »

Qu'est-ce qui vous a motivée à travailler à Ma Chance Moi Aussi ?

J'ai découvert l'association lors de sa création en 2015 alors que je travaillais déjà au sein du quartier. Ce qui m'a attirée c'est l'approche psychoéducative du projet centrée sur le jeune dans sa globalité et l'aspect prévention qui, selon moi, sont la clé pour accompagner au mieux les jeunes issus de quartiers prioritaires.

Qu'est-ce qui fait selon vous l'originalité de l'accompagnement par Ma Chance Moi Aussi ?

Ma Chance Moi Aussi prône une approche globale et collaborative dans l'accompagnement des jeunes dans le sens où la famille garde une place centrale dans le projet.

Il me semble indispensable que la famille reste l'experte de son enfant et que nous puissions travailler en totale collaboration avec elle afin de ne pas lui envoyer un message erroné en se plaçant en position haute de « sachant » qui va pouvoir « éduquer » son enfant là où elle, n'en serait pas capable. Ces familles, souvent fragilisées par une histoire parfois lourde et le

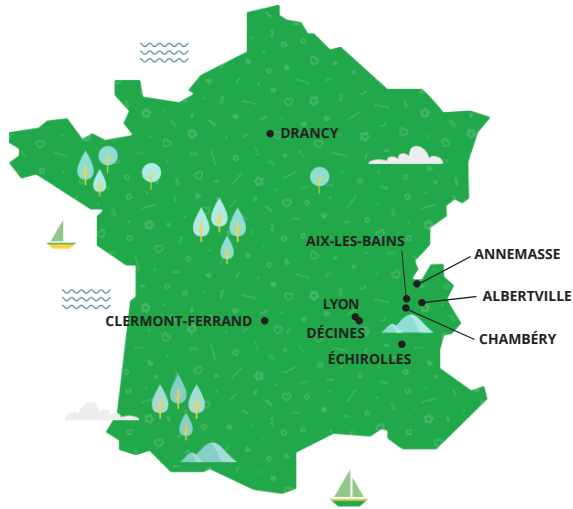
contexte socio-économique dans lequel elles évoluent, ont besoin d'être valorisées afin de développer leurs compétences parentales souvent malmenées et enfouies sous le manque de confiance en soi et la souffrance psychologique. Nous nous devons d'être ni devant, ni derrière, mais à côté des familles. Nous sommes des activateurs de ressources parentales, une sorte de miroir permettant aux parents de réfléchir et de s'y réfléchir !

Pouvez-vous nous donner des exemples d'outils utilisés par les psychologues à Ma Chance Moi Aussi ?

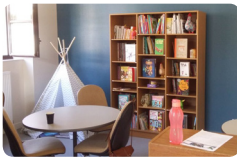
Divers outils sont utilisés par les psychologues auprès des jeunes et de leur famille. Nous utilisons beaucoup de médiation qui permettent aux jeunes de développer leurs compétences et mettre en avant leurs valeurs intimes et personnelles. Des jeux de société comme *Totem* ou *Feelings* permettent d'aider les jeunes à développer leurs compétences émotionnelles et relationnelles et des mises en situation à travers les jeux de rôles ou les « contes magiques » leur donneront l'occasion de mettre ces compétences en pratique !

Nos implantations

9 établissements

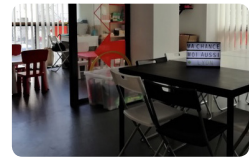


Nos établissements
Ma Chance Moi Aussi
sont situés dans les
quartiers prioritaires,
au plus près des familles
et des enfants.



Ma Chance Moi Aussi **CHAMBÉRY**

Depuis 2015



Ma Chance Moi Aussi **LYON**

Depuis 2018



Ma Chance Moi Aussi **AIX-LES-BAINS**

Depuis 2017



Ma Chance Moi Aussi **ÉCHIROLLES**

Depuis 2019



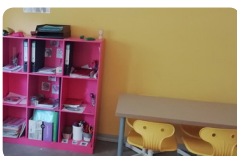
Ma Chance Moi Aussi **ALBERTVILLE**

Depuis 2017



Ma Chance Moi Aussi **DÉCINES**

Depuis 2019



Ma Chance Moi Aussi **ANNEMASSE**

Depuis 2018



Ma Chance Moi Aussi **DRANCY**

Depuis 2021



Ma Chance Moi Aussi **CLERMONT-FERRAND**

Depuis 2018

Nos implantations



Aix-les-Bains

36 rue du Docteur François Gaillard
73100 Aix-les-Bains

Dans le quartier Sierroz-Franklin



Sous convention de partenariat avec l'Éducation nationale en Savoie

24 enfants accompagnés

Chiffres clés du quartier de veille active

2 100 habitants Source : INSEE 2016

47 % des habitants sont sans diplôme

17 % Taux de chômage vs 5,9% dans la ville d'Aix-les-Bains

12 % Part des bénéficiaires CMU vs 9% dans l'agglomération

26,4 % Part des familles monoparentales vs 15% dans l'agglomération



1 - En avant la créativité En mai, l'établissement a eu la chance d'initier un partenariat avec l'entreprise Maped. À chaque période de vacances, deux ateliers sont organisés avec les enfants et des salariés volontaires de l'entreprise : un atelier créatif et un atelier « développement de produit ».

2 et 3 - Deux, c'est encore mieux ! En novembre, rencontre avec la nouvelle promotion sous le regard bienveillant d'Apolline, leur référente éducative. En plus du renforcement scolaire, les enfants bénéficieront des ateliers suivants : arts plastiques, musique, atelier psychoéducatif, bien-être et relaxation.

Nos implantations



Albertville

26 avenue Sainte-Thérèse
73200 Albertville

Dans le quartier Val de Roses-Contamine

Sous convention de partenariat avec l'Éducation nationale en Savoie

36 enfants accompagnés

Chiffres clés du quartier prioritaire politique de la ville

1 199 habitants Source : INSEE 2016

47,5 % Taux de pauvreté vs 12,6% dans l'agglomération

42,2 % Taux de chômage vs 8,1% dans l'agglomération

38,1 % Population 0 - 14 ans vs 18,3% dans l'agglomération

34 % Part des emplois précaires vs 16% dans l'agglomération



1 - La lecture au coeur de la parentalité Avec six mamans de Ma Chance Moi Aussi, nous avons participé au projet de sensibilisation à la lecture "Livres à soi" porté par la Médiathèque d'Albertville. **2 - De nouveaux locaux au top** Déménagement pour des locaux plus grands qui nous permettent d'accueillir, en novembre, une

troisième promotion d'enfants. **3 - "Lance tes vacances"**, un réseau d'acteurs au service des habitants. Pour les vacances de décembre, en lien avec la politique de la ville, notre établissement a organisé une journée pour les habitants de la ville avec du cirque, de la pétanque, du tennis et du tchoukball.

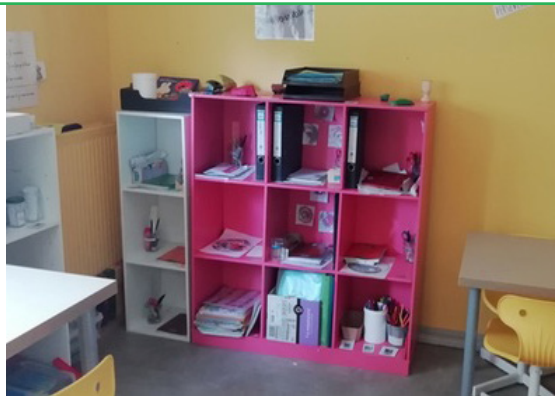
Nos implantations



Annemasse

4 rue du Sentier - Bâtiment Le Verseau
74100 Annemasse

Dans le quartier Le Perrier -
Château Rouge - Livron



12 enfants accompagnés

Chiffres clés du quartier prioritaire politique de la ville

3 726 habitants Source : INSEE 2016

- 39 %** Taux de pauvreté vs 15,3% dans l'agglomération
- 31 %** Taux de chômage vs 12,5% dans l'agglomération
- 20,7 %** Population 0 - 14 ans vs 19,6% dans l'agglomération
- 23,2 %** Part des emplois précaires vs 12,2% dans l'agglomération



1 & 2 - Les enfants participent au projet «Jouons la carte de la fraternité en Europe»

Ils ont pu débattre puis écrire des textes autour des notions de différence, de tolérance et de solidarité. Le collectif Mustradem les a aidés à mettre en musique ces créations originales

qu'ils ont ensuite interprétées devant un parterre de parents admiratifs. **3 - Toujours plus vert** L'établissement souhaite tendre vers le Zéro Déchet. Essuie-mains lavables, vaisselle réutilisable, poubelles pour le tri et compost sont devenus des objets du quotidien pour les enfants.

Nos implantations



Chambéry

84 avenue Daniel Rops
73000 Chambéry

Dans le quartier Les Hauts de Chambéry

Sous convention de partenariat avec l'Éducation nationale en Savoie

72 enfants accompagnés

Chiffres clés du quartier prioritaire politique de la ville

6 270 habitants Source : INSEE 2016

- 39 %** Taux de pauvreté vs 11% dans l'agglomération
- 33,4 %** Taux de chômage vs 8,5% dans l'agglomération
- 27 %** Population 0 - 14 ans vs 18% dans l'agglomération
- 26,9 %** Part des emplois précaires vs 15,4% dans l'agglomération



1 - Des mots sur scène Les enfants ont écrit des poèmes avec leur enseignante qui les a inscrits à un concours de poésie. Lors de la remise des prix, c'est devant le public qu'ils ont lu leur poème.
2 - Des médias pour apprendre à s'exprimer Les collégiens ont enregistré une émission de radio avec la complicité de France Bleu Pays de Savoie.

Ils ont aussi suivi une formation sur l'information et la communication sur internet, l'analyse de l'actualité dans la presse écrite.
3 - Lire et élire avec le Fonds Decitre (aujourd'hui rebaptisé Lire et Sourire) Encourager la lecture des jeunes et leur apprendre à critiquer des ouvrages avec les ateliers ludiques pour le prix du Petit Libraire.

Nos implantations



Clermont-Ferrand

4 rue de la Grande Combaude
63100 Clermont-Ferrand

Dans le quartier de la Gauthière



24 enfants accompagnés

Chiffres clés du quartier prioritaire politique de la ville

4 382 habitants Source : INSEE 2016

- 47 %** Taux de pauvreté vs 13,7% dans l'agglomération
- 37,8 %** Taux de chômage vs 14,2% dans l'agglomération
- 21,5 %** Population 0 - 14 ans vs 14,2% dans l'agglomération
- 25,4 %** Part des emplois précaires vs 15,3% dans l'agglomération



1 & 2 - Je est un autre Avec un cycle sur les émotions, notre psychologue aide les enfants à identifier leurs émotions, celles des autres afin qu'ils y répondent de façon appropriée. Ensemble ils ont créé des outils sensoriels qu'ils peuvent aussi utiliser à la maison : bouteille de retour au calme, attrape-rêves, coussin de la colère.

3 - La République en jeu « Cékoidonc la République ? », un jeu de société fabriqué lors d'une série d'ateliers afin d'aborder les fondements de la République, ses valeurs, la laïcité et la citoyenneté. L'objectif : amener les enfants à prendre conscience qu'en tant que citoyens, ils peuvent être acteurs de la société.

Nos implantations



Décines

Groupama Stadium
10 avenue Simone Veil
69150 Décines-Charpieu
Dans le quartier du Prainet

24 enfants accompagnés

Chiffres clés du quartier prioritaire politique de la ville

2 265 habitants *Source : INSEE 2016*

- 38,9 %** Taux de pauvreté vs 15,2% dans l'agglomération
- 35,2 %** Taux de chômage vs 9,6% dans l'agglomération
- 30,6 %** Population 0 - 14 ans vs 20,9% dans l'agglomération
- 28,7 %** Part des emplois précaires vs 14,7% dans l'agglomération



1 - La famille s'agrandit Notre établissement a la joie d'accueillir une nouvelle promotion de 12 enfants en janvier, le groupe « Simone Veil ».

2 - Alors on danse... avec un pro ! Grâce au Fonds de dotation DEMAINS, les enfants ont eu la chance de suivre des modules d'initiation à la danse d'expression corporelle avec le danseur

Mohamed Makhoulouf. Une belle opportunité pour découvrir cette discipline et s'exprimer librement.

3 - Ensemble, on grandit encore mieux Les familles bénéficiaires de Décines et de Lyon se rencontrent pour la première fois lors d'une journée sportive et conviviale au parc de Miribel Jonage, une réserve naturelle de plus de 2200 hectares.

Nos implantations



Drancy

31 rue Cristino Garcia
93700 Drancy

Dans le quartier Avenir Parisien



24 enfants accompagnés

Chiffres clés du quartier prioritaire politique de la ville

3 590 habitants *Source : INSEE 2016*

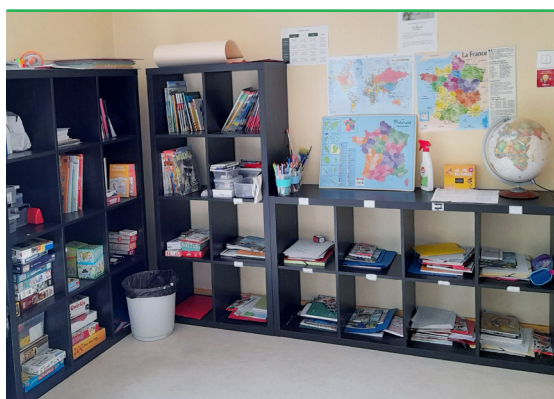
- 39,5 %** Taux de pauvreté vs 28,6% dans le département
- 32,8 %** Taux de chômage vs 17,9% dans le département
- 26,4 %** Population 0 - 14 ans vs 22,6% dans l'agglomération
- 18,6 %** Part des emplois précaires vs 13,5% dans l'agglomération



1 - Une première en Île-de-France Grâce à un travail rigoureux, l'ouverture de notre établissement à Drancy se concrétise. Le projet pédagogique s'axe sur la connaissance de soi, la gestion des émotions, l'ouverture aux arts et un renforcement scolaire basé sur la lecture et l'enrichissement du vocabulaire.

2 & 3 - Se cultiver au jardin Des sorties en dehors du quartier sont organisées pendant les vacances. En novembre, les enfants ont visité les Jardins de Cocagne, grâce à notre partenaire Naturalia. Au programme : déguster à l'aveugle des fruits et légumes crus, découvrir les noms des outils du jardinage et semer des graines.

Nos implantations



Échirolles

Maison des Habitants
Place de la Convention
38130 Echirolles

Dans le quartier Essarts-Surieux

12 enfants accompagnés

Chiffres clés du quartier prioritaire politique de la ville

5 635 habitants *Source : INSEE 2016*

- 44,4 %** Taux de pauvreté vs 12,9% dans l'agglomération
- 36,4 %** Taux de chômage vs 12,6% dans l'agglomération
- 26,6 %** Population 0 - 14 ans vs 16,4% dans l'agglomération
- 27,8 %** Part des emplois précaires vs 16,7% dans l'agglomération



1 - Un suivi pédagogique qui porte ses fruits

Les enfants ont invité l'équipe de Ma Chance Moi Aussi à assister à leur chorale pendant le temps scolaire. Ils étaient très fiers de présenter leurs chants et saynètes. Plusieurs enseignants nous ont fait part des progrès des enfants et de leur implication dans le domaine scolaire tout au long de l'année.

2 & 3 - Avec Poma, un partenariat qui donne du sens

En s'appuyant sur un livret d'activités réalisé par nos deux équipes, les enfants découvrent différents pays et des modes de transport plus respectueux de la planète. Cet apprentissage s'accompagne de sorties ludiques – randonnée en montagne, balade urbaine en vélo – avec les salariés volontaires de l'entreprise Poma.

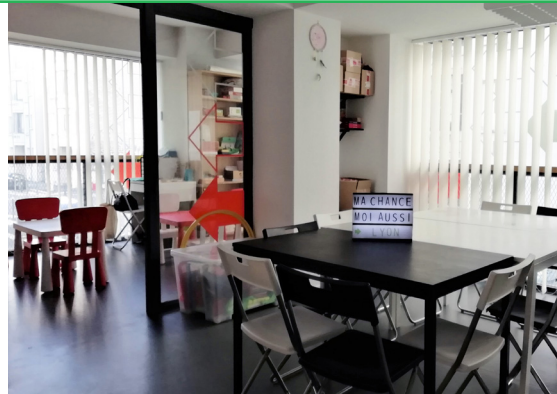
Nos implantations



Lyon

19 rue Wakatsuki
69008 Lyon

Dans le quartier États-Unis



12 enfants accompagnés

Chiffres clés du quartier prioritaire politique de la ville

15 236 habitants Source : INSEE 2016

- 33,9 %** Taux de pauvreté vs 15,2% dans l'agglomération
- 27,1 %** Taux de chômage vs 9,6% dans l'agglomération
- 19,3 %** Population 0 - 14 ans vs 20,9% dans l'agglomération
- 23,6 %** Part des emplois précaires vs 14,7% dans l'agglomération



1 - Des droits qui comptent Deux objectifs pour ce projet qui a passionné les enfants : aborder la notion de droits à travers la Convention internationale des droits de l'enfant et permettre aux enfants de transmettre leurs connaissances en réalisant un court film qui sera présenté aux familles.

2 & 3 - Tous différents, tous ensemble ! En fin d'année, la Compagnie On Off, composée de comédiens sourds et ou muets est venue animer plusieurs ateliers avec le groupe Helen Keller pour initier les enfants à la langue des signes. Une expérience enrichissante et bouleversante.

Un paravain dans le vent



Le skipper Robin Marais – Route du Rhum, Solitaire du Figaro – a toujours souhaité donner une dimension engagée à ses projets. En 2016 il rencontre André Payerne, le Président Fondateur de Ma Chance Moi Aussi. Et rapidement, il propose de rencontrer les enfants et de leur transmettre ses connaissances sur le monde de la voile et le monde marin. Robin intervient d'abord dans notre établissement à Chambéry puis en 2020 dans celui de Décines. Lorsqu'il n'est pas en mer, il y anime des ateliers pédagogiques autour du métier de navigateur, de l'environnement, de la protection de l'océan.

« J'ai eu la chance de grandir au sein d'un milieu plutôt privilégié et même si mon enfance n'a pas toujours été un long fleuve tranquille je prends un peu plus la mesure de ma chance, à chaque nouvelle rencontre avec les enfants.

Je partage mon quotidien avec les enfants de Ma Chance Moi Aussi. Je fais en sorte que lorsque je suis en mer, ils se projettent et vibrent avec moi, qu'ils ressentent eux aussi ce souffle de liberté. Je veux leur montrer qu'à force d'engagement et de détermination tout devient possible et qu'ils ont eux aussi le droit de croire en leurs rêves.

Je navigue souvent en solitaire mais c'est bien le partage qui donne une vraie valeur humaine à mes projets. Au large et en solitaire il n'y a pas que des moments simples, loin de là. C'est clairement une force supplémentaire de naviguer pour l'avenir des enfants. »

Robin Marais
Skipper français

Impacts et résultats



Respect du cadre

→ Part des enfants qui respectent le cadre et les règles posées à Ma Chance Moi Aussi

AU DÉPART

APRÈS 1 ANNÉE

APRÈS 2 ANNÉES

33 %

45 %

82 %

→ Part des enfants qui comprennent les règles et les comportements attendus dans différents environnements

11 %

64 %

73 %



Développement des qualités personnelles

→ Part des enfants ayant confiance dans leur capacité à réussir les tâches demandées à Ma Chance Moi Aussi (ateliers scolaire et d'éveil)

44 %

55 %

64 %

→ Part des enfants qui parviennent à reconnaître et à contrôler leurs émotions

9 %

36 %

55 %



Engagement scolaire

→ Part des enfants faisant preuve de motivation pour se mettre au travail

56 %

73 %

91 %

→ Part des enfants dont les résultats scolaires sont dans la moyenne de sa classe, notamment dans les savoirs fondamentaux

33 %

45 %

55 %



Sentiment d'appartenance citoyenne

→ Part des enfants qui connaissent les valeurs de la République française

0 %

64 %

73 %

→ Part des enfants qui s'interrogent sur la vérité des informations qui leur sont données ou sur le caractère juste des demandes qui leur sont faites

0 %

25 %

45 %

Étude réalisée sur les promotions accompagnées à Ma Chance Moi Aussi depuis plus de 2 années.

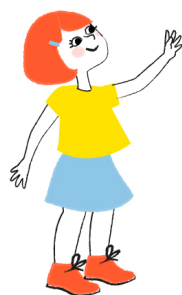


Témoignages de nos bénéficiaires



« Grâce à Ma Chance Moi Aussi, je comprends mieux mes leçons. Il y a du matériel pour jouer et travailler que je n'ai pas à la maison. On fait des activités et nos devoirs. Il y a beaucoup de choses que je comprends mieux maintenant. »

Sule, 9 ans



« Délya a incroyablement évolué depuis qu'elle est à Ma Chance Moi Aussi. C'était une petite fille très agitée, qui bougeait énormément. Elle s'est bien posée et elle me respecte beaucoup plus. Elle me répondait quand je la disputais, mais maintenant elle a compris qu'il fallait respecter des règles. En plus c'était la plus petite du groupe, donc les autres l'ont vraiment tirée vers le haut. J'aime beaucoup les cafés parents, ça me permet de discuter et de décompresser avec les autres parents. Je peux mieux les connaître comme ça. Et j'ai tout à fait confiance pour les laisser partir en séjour avec Ma Chance Moi Aussi. »

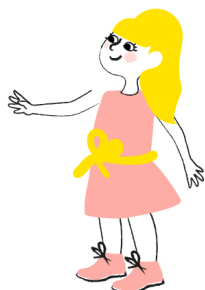
La maman de Délya



« Avant je n'arrivais pas bien à parler mais maintenant je connais mieux les mots et j'apprends même à les écrire ! Ce que je préfère : les coloriages, la peinture et les puzzles. Je n'en ai pas à la maison, alors j'en profite ici. »

Rodrigo, 5 ans

Témoignages de nos bénéficiaires



« Ma Chance Moi Aussi me permet de voyager comme au Chalet des Trolls ou à la Matrassière où nous sommes partis en séjour. Grâce à l'aide aux devoirs et au renforcement scolaire, j'ai progressé en mathématiques et en français. À Ma Chance Moi Aussi, j'ai découvert de nouvelles activités comme le théâtre. On a même pu faire un spectacle de fin d'année devant nos parents ! »

William, 10 ans



« Je rencontrais des difficultés scolaires avant d'arriver ici, et les autres à l'école me rabaissaient. Ici, j'ai appris à prendre confiance en moi. Le soir, les enseignants de Ma Chance Moi Aussi m'aidaient sur les devoirs et m'ont beaucoup apporté. J'ai pu progresser. J'ai aussi beaucoup évolué au niveau du comportement. C'est important d'avoir un référent, une personne en qui j'ai confiance, qui me conseille et trouve les bons mots pour m'aider. J'ai gagné en maturité sur ces années d'accompagnement. »

Ozan, 15 ans



« Ma Chance Moi Aussi c'est ce qui manquait dans le quartier. Ça a fait beaucoup de bien à ma fille et aussi à ma famille. Norsane a pris confiance en elle, elle a plus d'assurance et son niveau scolaire est devenu stable. Les regroupements au moment du goûter de Ma Chance Moi Aussi lui ont bien développé la parole. Elle parle plus à la maison. Je trouve même qu'elle est plus polie, plus posée. Avant, mes enfants étaient livrés à eux-mêmes à la sortie de l'école. Je suis très contente que Khalil, le petit frère, ait pu intégrer également l'association quand je vois les effets positifs sur Norsane. C'est que du positif ! »

La maman de Norsane et Khalil





Notre équipe

Faire équipe et grandir ensemble

Une association avec une ambition nationale, c'est forcément une équipe qui s'étoffe au fil des mois. Depuis la création de Ma Chance Moi Aussi en 2015, les équipes se sont progressivement renforcées et c'est avec beaucoup d'enthousiasme que nous accueillons chaque nouveau collaborateur. En 2021, 12 personnes nous ont rejoints. Parmi eux, beaucoup de référents éducatifs pour assurer l'encadrement des nouvelles promotions d'enfants. Fin décembre, nous étions 35 permanents.

Avec des équipes réparties sur 9 territoires différents, de Drancy à Chambéry, en passant par Clermont-Ferrand ou Annemasse, l'enjeu de « faire équipe » est un défi !

C'est pourquoi, nous avons d'abord structuré notre politique d'intégration et d'immersion, puis nous avons créé de nombreux temps forts.

Repas de Noël, fête de fin d'année, séminaire sont autant de moments en présentiel que nous partageons et dont nous repartons remplis de bonnes énergies et riches de nouveaux apprentissages. De plus, chaque mois, un Café Zoom, initié pendant la crise sanitaire, nous permet de nous rassembler virtuellement et d'échanger ensemble. Enfin, c'est aussi le rôle de chaque Directeur de créer cette cohésion au sein de son propre établissement afin de proposer un cadre d'accompagnement des enfants qui soit serein, dynamique et entraînant.

Notre équipe

Au-delà de cette nécessaire cohésion, nous avons à cœur de faire grandir notre équipe. Nos recrutements sont réalisés sur la base d'un savoir-être en adéquation avec nos valeurs et des compétences solides.

La montée en compétences de chaque collaborateur n'en est pas moins nécessaire.

En 2021, deux axes forts ont été travaillés :

- **L'accompagnement à la parentalité**, de plus en plus nécessaire et prégnant dans notre programme pour aller vers une totale coéducation.
- **Le management**, notamment pour nos Directeurs d'établissement qui voient leur équipe s'étoffer chaque année

L'apport théorique et pratique d'organismes experts dans ces domaines a été déterminant. De même, les échanges entre les collaborateurs et le partage d'expériences sont formateurs et riches d'enseignements. L'année passée, nous avons eu le plaisir d'intégrer dans l'équipe trois volontaires en service civique, qui après leur mission de volontariat ont été recrutés en tant que référents éducatifs.

Aujourd'hui, nous sommes fiers de constituer une belle équipe, motivée et visant avec conviction notre seul objectif : permettre à chaque enfant de choisir sa vie.



Notre équipe

DIRECTION

Président Fondateur André Payerne

Directrice Générale Fanny Bozonnet

Directrice Opérationnelle Amélie Weigel

ÉQUIPE SIÈGE

Assistante de Direction

Sarah Ferat

Comptable et Assistante Ressources Humaines

Anne-Laure Paris

Communication

Cécile Drencourt, Maude Ferrand / Batiste Gros-Jean

Mécénat

Antoine Dentin, Jean Kerhoas

Relations Institutionnelles

Fanny Lenfant

Coordinatrice des Psychologues

Jennifer Riera

Bénévoles

Michel Auguste, Valérie Chaumanet

ÉQUIPE ÉTABLISSEMENTS

Directeurs d'établissement

Audrey Bard, Kévin Blot, Florence Bozonnet, Aubin Guyon de Chemilly, Barbara Mainguin Lludriguez / Steven Ramelijaona, Sophie Mendes, Christine Alofs, Carol Poreau, Matthieu Simonneau

Référents éducatifs

Raphaël Bariteau, Lucile Berreur, Samuel Blinet, Amélie Champon, Adrien-Ludovic Chappert, Yannick Chollat, Marlène Cros, Silène Della Libera, Julie Desiderati, Azza Frossard Chérif, Marie Fischer, Yann Gosset, Apolline Huss, Zoé Liaumond, Nina Maniseng, Daniela Memushaj, Alexia Mielle, Marius Millant, Marine Moustey, Justin Raymond, Dorothée Sionneau, Elise Voltzenlogel

Volontaires en service civique

Leila Ben Fares, Mélissa Dassaud, Oumi Issouf, Maïssa Khelifi, Pauline Paccallier, Jovana Ristic

Notre équipe

Bénévoles

Claudine Bois, Malika Guetarni Gaabouri, Benjamin Leroux, Zoé Monali, Amélie Noiret, Jean-Pierre Scottani-Dohr

Enseignants

Joséphine Artru, Ludovic Bellemin, Annabel Bonfanti, Caroline Bost, Alicia Boumali, Ombeline Cheriote, Marie-Christine Chevron, Brigitte Costel, Olivia Danglades, Caroline Daziano-Berrutto, Thameur Debouba, Paule Devauze, Françoise Dupont, Cynthia Narjoz-Fabin, Déborah Fau, Catherine Geneste, Juliette Grout, Karine Gruber, Alexandra Inderchit, Manon Lederrien, Amel Mellah, Claudine Meunier, Myriam Quinio, Ludovic Reveau, Alice Sedano, Laurence Skura, Françoise Therage, Aurélie Tommasone, Laurence Wepierre

Intervenants professionnels

Olivier Adda, Anne de Beaufort, Jean-Pierre Biskup, Tom Bontoux, Françoise Bruel, Carole Chappelet, Chand, Christiane Costes-Ratel, Meryem El Aroussi, Rachel Evrard, Catherine Frioll, Christelle Gallois, Aurélie Georges, Salima Hamoumou, Chloé Julienne, Tiffany Leroy, Marcella, Christelle Mancuso, Manuel Maulet, Sarah Miguet, Tom Morgan, Isaline Nitsche, Sylvie Perreve, Isabelle Provost, Lemeez Solomons, Amélie Sounalet, Corinne Subtil, Audrey Tardy, Margot Vanderhaeghe, Lauriane Will

Psychologues

Orilia Chemoul, Hélène Dubrez, Cannelle Duphil, Annita Gourama, Alix Greenfelt, Jessica Guilhe, Julia Hue, Margaux Lhotelier, Ella Louis, Margaux Mallein, Mariama Mbaye, Marine Peillon, Lucille Scovolo



Nos temps forts

Soirée conférence avec Jean-Dominique Senard

Comment une RSE forte rend une entreprise compétitive ? Comment devient-on une entreprise engagée ? Pourquoi il est essentiel et même urgent pour les entreprises de s'engager ? En novembre, nous recevons un invité exceptionnel, Jean-Dominique Senard, Président du Conseil d'administration de Renault Group et de l'Alliance Renault-Nissan-Mitsubishi pour une soirée sur la thématique de « L'entreprise engagée au service du bien commun » co-organisée avec le Crédit Agricole des Savoie.

400 invités sont venus écouter les convictions d'un grand homme sur le rôle que doivent jouer les entreprises dans notre avenir social, économique et politique. Un moment d'inspiration intense où Monsieur Senard a transmis à son auditoire l'urgence de s'impliquer, de s'engager, d'agir pour l'avenir de son territoire.

Merci à tous nos partenaires qui ont rendu cette soirée unique :
Crédit Agricole des Savoie • Ville d'Aix-les-Bains • Casino Grand Cercle • Hervé Thizy Traiteur • Brasserie du Mont Blanc • Vins de Savoie • Maison Cavallé • Defours.com • Dolin • Jean-Louis Sevez • Elypse • Iridium • Cécile Bouchayer • Kikapami • LocaRéception • Le Bocage • Defours.com • Chabala

Nos temps forts



Rencontre au sommet à Grenoble pour nos collégiens

Les éditions GLENAT soutiennent Ma Chance Moi Aussi depuis 2020. En février 2021, son équipe a proposé à l'association une rencontre inédite entre nos collégiens et l'ancien président de la République, François Hollande.

François Hollande a publié chez l'éditeur deux livres illustrés « Leur État » et « Leur République » destinés à la jeunesse pour expliquer simplement ce que sont la République, la démocratie, les institutions.

Pour préparer cette rencontre, nos collégiens se sont plongés dans les deux ouvrages et ont longuement échangé avec leurs référents éducatifs pendant plusieurs semaines. Le jour J, François Hollande a pris le temps de répondre aux questions sur son parcours, son mandat, les attentats de Paris, la laïcité, la crise COVID. Un échange passionnant et bienveillant avec une personnalité toute indiquée pour évoquer ces différents sujets et qui restera dans la mémoire de nos jeunes.

La rencontre se terminera par une séance de dédicaces des ouvrages de François Hollande pour chaque jeune et par une visite commentée du siège des éditions GLENAT installé depuis 2019 dans l'ancien couvent Sainte-Cécile, un monument historique à Grenoble.

Nos temps forts



La Nuit du Bien Commun à Genève

Ma Chance Moi Aussi a fait partie des neuf associations lauréates invitées en septembre à participer à la 3^{ème} édition de la « Nuit du Bien Commun » à Genève. Une soirée de levée de dons qui a réuni plus de 600 participants.

Un événement tout à fait inédit pour l'association qui, grâce à la générosité des invités, a reçu 54 000 francs suisses de dons pour accueillir une nouvelle promotion dans l'établissement d'Annemasse.



Première campagne publicitaire

Premières annonces presse pour l'association dans les magazines des Editions Cosy – Cosy City, Escape, Naturelles, etc. Ma Chance Moi Aussi a été sélectionné par Facebook, grâce à notre partenaire Goodeed, pour des publicités solidaires sur TF1 Replay diffusées pendant cinq semaines. Ces premiers pas en média nous aident à nous faire connaître auprès de nouveaux publics.



La Fondation OL sOLidaire

Depuis 2018, OL Fondation encourage le développement de l'association dans la métropole lyonnaise. Notre établissement, hébergé dans le Groupama Stadium, accueille 24 enfants. En 2021, la fondation Engie et l'Olympique Lyonnais ont apporté une aide financière exceptionnelle à l'association. Tout au long de l'année, la fondation soutient Ma Chance Moi Aussi en organisant des rencontres, des sorties et en étant présente auprès des enfants, comme à Noël où son équipe leur a remis des cadeaux.

Ressources

« Un sou est un sou »

Comme un mantra, cette réplique de notre Président André Payerne infuse notre politique de gestion budgétaire et notre inépuisable énergie à trouver les ressources nécessaires à notre développement.

La maîtrise des coûts porte sur 3 axes forts :

- La recherche systématique de mécénat en nature – don de goûters, fournitures pédagogiques, matériel sportif, mobilier ou mise à disposition de locaux, etc. – ou de compétences – réalisation d'outils de communication, soutien technique informatique, etc.
- La recherche permanente d'économies d'échelle.
- Le contrôle interne et la vigilance portée sur chaque dépense.

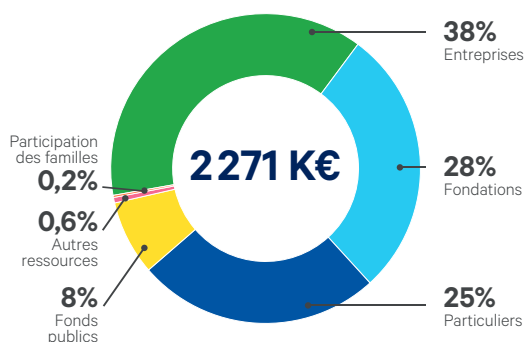
Notre stratégie de développement implique aujourd'hui des investissements importants en structuration, collecte de fonds et communication. C'est un choix pour poser des bases solides à notre essaimage et nous implanter ainsi de façon efficace et pérenne sur les territoires.

En 2021, les résultats de notre collecte de fonds sont très encourageants et nous permettent de consolider nos fonds propres à travers la réalisation d'un excédent significatif.

Consolider nos fonds propres est indispensable pour anticiper de façon sereine notre déploiement. Ainsi cet excédent nous permet de concrétiser le plan de développement prévu sur 2022 et d'initier les ouvertures de 3 nouveaux établissements.

Ces résultats positifs sont principalement générés par deux faits :

- L'association s'appuie sur des partenaires fidèles, entreprises et particuliers : 81% des donateurs 2020 ont souhaité reconduire leur soutien en 2021.
- Convaincus par les impacts positifs et durables de notre action, de nouveaux partenaires se sont engagés à nos côtés.



Ressources (en K€)		
Entreprises	862	38%
Fondations	637	28%
Particuliers	577	25%
Fonds Publics	177	8%
Autres ressources	13	0,6%
Participation des familles	5	0,2%
TOTAL	2 271	100%
Budget 2021	1 968 K€	

Comptes certifiés par le cabinet KPMG.



Nos soutiens



“

**SI L'ÉCOLE DOIT ASSURER
UNE OFFRE ÉDUCATIVE
D'ÉGALE QUALITÉ,
C'EST SOUVENT HORS
DE L'ÉCOLE QUE LES
INÉGALITÉS SE CREUSENT.**

Sylvie Charrière

Députée de la 8ème Circonscription de la Seine-Saint-Denis

Présidente du Comité National d'Orientation et d'Évaluation des Cités Éducatives

« Je salue l'initiative de l'association Ma Chance Moi Aussi qui, à une échelle plus restreinte, mais avec des actions plus puissantes, accompagne à 360° des jeunes et leur famille avec la même ambition que les cités éducatives : rétablir l'égalité des chances.

Pour cela, des actions de parentalité, d'ouverture culturelle, de pratiques sportives hors du quartier, d'aide aux devoirs, mais aussi des "vacances apprenantes", sont proposées aux enfants.

En effet, si l'école doit assurer une offre éducative d'égale qualité, c'est souvent hors de l'école que les inégalités se creusent. »

Nos soutiens



Pascal Mailhos

Préfet de la région Auvergne-Rhône-Alpes
et du département du Rhône



**NOUS POUVONS FAIRE LE VŒU
QUE CE MODÈLE ESSAIME ET
INSPIRE DES INITIATIVES DANS
L'INTÉRÊT DE LA JEUNESSE,
MAIS AUSSI DANS L'INTÉRÊT
DE LA NATION.**

« Incontestablement, Ma Chance Moi Aussi a inventé un modèle.

Ce modèle est celui de l'accompagnement, dès leurs premières années et dans la durée, de jeunes filles et de jeunes garçons qui n'étaient pas nés avec les mêmes chances que d'autres de réussir, de s'épanouir et de prendre confiance en eux.

Avec les familles, les enseignants et le monde professionnel, les équipes de l'association mènent un travail de qualité, précieux pour chacun des enfants.

Nourrie par l'engagement et la volonté de son président, André Payerne, Ma Chance Moi Aussi est un partenaire de confiance, auquel l'État apporte tout son soutien.

Nous avons la chance de compter, sur le territoire de la région Auvergne-Rhône-Alpes, huit établissements qui bénéficient notamment aux habitants des quartiers prioritaires.

Nous pouvons également souhaiter que d'autres territoires puissent profiter de l'action de Ma Chance Moi Aussi, ce qui est d'ores et déjà le cas en région parisienne.

Nous pouvons enfin faire le vœu que ce modèle essaime, et inspire bien d'autres initiatives qui pourront naître et se développer dans l'intérêt de la jeunesse, mais aussi dans l'intérêt de la Nation : en effet, comment ne pas considérer qu'offrir à un jeune la chance de découvrir l'altérité en même temps que lui-même est un puissant levier de cohésion sociale, d'apaisement des tensions, de réparation des fractures qui parfois traversent notre pays ?

Pour toutes ces raisons, l'action de Ma Chance Moi Aussi s'inscrit au cœur de la promesse républicaine et de ses valeurs : la liberté par les perspectives qu'elle ouvre, l'égalité par les chances qu'elle donne, et surtout la fraternité par les liens qu'elle tisse. »

Nos soutiens

Nos partenaires publics

Merci aux institutions publiques qui sont à nos côtés. Votre soutien renforce le crédit et la légitimité de notre accompagnement et nous aide dans notre développement sur le territoire.

PARTENAIRES PUBLICS

Agence Nationale de la Cohésion des Territoires ANCT • Stratégie de prévention et de lutte contre la pauvreté • Vacances Apprenantes • Service Civique • Les Cités éducatives • Région Auvergne-Rhône-Alpes • Région Île-de-France • Ville d'Aix-les-Bains • Ville d'Albertville • Ville d'Annemasse • Ville de Chambéry • Ville de Clermont-Ferrand • Ville de Décines-Charpieu • Ville de Drancy • Ville d'Echirolles • Département de la Haute-Savoie • Département de la Savoie • Arlysère • Clermont Auvergne Métropole • Grenoble-Alpes Métropole • Grand Chambéry • Grand Lac • Grand Lyon • Académie de Clermont-Ferrand • Académie de Grenoble • Académie de Lyon • Préfecture du Puy-de-Dôme • Préfecture de la Savoie • VACAF • CAF de la Haute-Savoie • CAF du Puy-de-Dôme • CAF de la Savoie



Nos soutiens

Nos partenaires privés

Merci à toutes les entreprises et à toutes les fondations qui nous accompagnent et qui nous permettent de poursuivre et d'amplifier notre action. Votre soutien est indispensable pour assurer la pérennité de notre mission auprès des enfants.

BIENFAITEURS

Aktid • Apicil • APRC • bioMérieux • Fondation Bettencourt Schueller • OL Fondation • Paprec • Ubisoft

GRANDS MÉCÈNES

Aixam • ALILA • Alpina • ATMB • La Panière • Bouygues • Brasserie du Mont Blanc • Bridgepoint • Crédit Agricole des Savoie • Ekosport • Fondation Ardian • Fondation BNP Paribas • Fondation Club Med • Fondation Gandur pour la Jeunesse • Fondation Groupe EDF • Fondation Michelin • Fondation Primonial • Fondation RATP • Fondation Vinci • Fonds de dotation DEMAINS • Institut Mérieux • Laboratoires Thea • Mazars • Moneta • Naturalia • Patriarche • Serma Avoriaz • SMW Autoblok

MÉCÈNES

AMDG • Banque des Territoires • Cabinet Goutagny • Compagnie des Sorbiers • Dolin • Elementaire Foundation • Fondation Caisse d'Épargne Rhône Alpes • Fondation Egal Accès • Fondation Eiffage • Fondation Emera • Fondation Engie • Fondation Placoplatre • Fondation POMA • Fouassin électricité • Fruitières Chabert • Groupe Carso • Groupe Pelletier • Groupe Serge Ferrari • Hasbro • Infodream • JMV Resort • Kardol • Klesia • Lhoist • Maped • Proxis Développement • SATM • SCDC • Whiterock • Wiismile

SOUTIENS

Adrole • Banque de Savoie • Böllhoff • Cabinet Claude Georges • Clasquin Group • Diag Alpes • Editions Cosy • Fondation Agir pour l'éducation • Fondation Gratitude • Fondation Montagne en Scène • Fondation Terre d'Initiatives Solidaires • Fonds Decitre | Lire et Sourire • GAO Communication • Editions Glénat • Installux • Lalliard • La Rosière • Les Montagnettes • Lip s'engage • Nicomak • SGF • Tie-Up • Valmorel • VTM David Couturier

MÉCÈNES FOURNISSEURS

Affiches Toi • BSO • Casino Grand Cercle • Cécile et Flora • Euromedia • Groupe NEA • Goodeed • Josephine Prod • Hervé Thizy Traiteur • Le188 • Maison Orset • NewQuest • Seigle Location • Solikend

Nos soutiens



Dominique Senequier

Présidente d'Ardian

ARDIAN



« Notre monde compte énormément d'inégalités. Il est évident qu'une entreprise comme Ardian doit s'engager pour faire évoluer au mieux la société et aider la jeune génération à exploiter le plein potentiel de son talent.

Avoir un véritable impact social positif, porter un regard bienveillant sur l'extérieur : à travers sa Fondation, Ardian œuvre au quotidien pour participer au développement de la mobilité sociale. L'accès à l'éducation pour les enfants issus de milieux défavorisés est une priorité. C'est par l'éducation que nous ferons la différence.

L'action portée par Ma Chance Moi Aussi est exemplaire et rejoint une conviction forte que nous avons : agir au plus tôt pour être pertinent et viser les meilleurs résultats. Les valeurs d'exigence et d'excellence déployées au quotidien par les équipes de cette association rejoignent parfaitement notre vision et notre culture. »



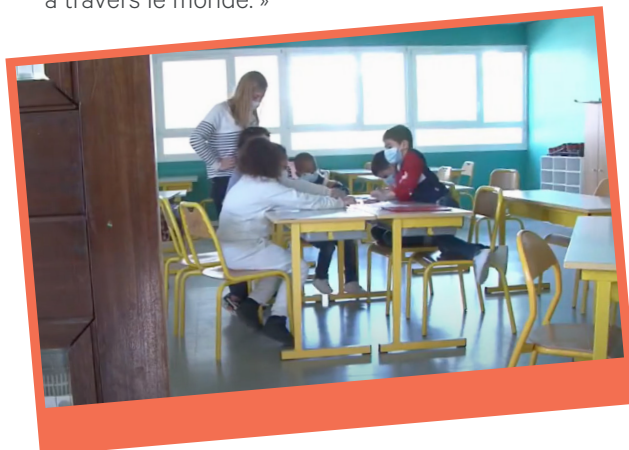
Alexandre Mérieux

Président Directeur Général de bioMérieux



« Nous sommes fiers de soutenir les actions de Ma Chance Moi Aussi qui accompagne les enfants en fragilité éducative, issus de familles touchées par des difficultés économiques et sociales. Nous avons été particulièrement touchés par le travail effectué par l'équipe éducative auprès des jeunes de Décines pour les faire progresser et leur apporter tous les outils nécessaires pour redonner du sens à leur parcours et leur permettre de choisir et saisir leur chance.

Ce soutien s'inscrit dans la création du Fonds de dotation bioMérieux pour l'éducation qui vise à rendre pérenne notre engagement solidaire en se focalisant sur l'objectif de réduire les inégalités par et dans l'éducation, à travers le monde. »



Nos soutiens



Allon Zeitoun

Directeur Général de Naturalia

NATURALIA

66

« En 2020 je rencontrais André Payerne. André a fondé en 2015 une association formidable : Ma Chance Moi Aussi. Elle permet aux enfants en difficulté d'envisager un avenir. Selon moi, l'accès à l'éducation et à la culture sont les fondements essentiels de l'épanouissement personnel et de la lutte contre les inégalités.

C'est pour soutenir ces valeurs que Naturalia s'engage aux côtés de l'association.

Accompagner l'ouverture d'un nouvel établissement à Drancy ou mobiliser les diététiciens auprès des enfants sont autant d'actions pour les aider à construire leur propre chemin. »



Marie-Anne Denis

Directrice Générale de Milan Presse



66

« Milan est un éditeur de presse jeunesse, engagé pour tous les enfants, du bébé à l'adolescent. Avec nos quinze magazines, il y en a pour tous les goûts et tous les âges !

Depuis un an, nous livrons chaque mois à Ma Chance Moi Aussi 300 à 400 magazines qui sont utilisés par les référents éducatifs pour animer des activités ludiques, des ateliers lecture et des séances d'aide aux devoirs.

Ils sont aussi remis aux enfants, qui peuvent les emmener chez eux pour les lire avec leurs parents et leurs frères et sœurs. Car au-delà d'une utilisation collective, nous sommes convaincus que posséder son magazine, le montrer, le partager, c'est un motif de fierté, qui encourage les enfants à lire et ainsi à progresser dans leur découverte du monde et leur confiance en eux.

Nous sommes très heureux d'avoir ainsi noué un lien avec les enfants de Ma Chance Moi Aussi que nous sommes impatients de rencontrer prochainement dans l'établissement de Chambéry. »

Nos soutiens



Antoine Lacroix

Directeur Général de MAPED



« L'éducation est la mère de tous les combats, elle est un droit pour tous les enfants, partout dans le monde, quel que soit leur milieu familial et social.

Ma Chance Moi Aussi constitue aujourd'hui l'une des plus belles initiatives françaises dans l'accompagnement scolaire et périscolaire des enfants les plus vulnérables, et Maped est fier de pouvoir s'associer à cette mission au travers de son fonds "1% for Education". »



Hervé Hélias

Chairman & CEO de Mazars Group



« Ma Chance Moi Aussi s'attaque à l'un des grands sujets de fracture sociale, l'éducation des jeunes des quartiers prioritaires et en particulier de ceux qui ont, de par les circonstances de la vie, moins de chances de succès que les autres.

J'ai été non seulement touché mais impressionné par le projet : c'est un projet humaniste, c'est un projet de terrain, concret, c'est un projet de long terme qui a l'intelligence d'accompagner les enfants dès leur plus jeune âge et pendant plusieurs années.

Mais c'est aussi une vision nouvelle du monde associatif qui utilise une approche professionnelle et qui se donne les moyens humains et financiers de sa réussite pour construire des solutions de long terme. »

Illustrations : Cécile Reverdy – Graphisme : Le188

Crédits photo : D.GOURBIN, Ville de Drancy, Fondation Poma, Maison Trafalgar & Romain Chambodut, Studio Marie B, Ardian, Chambéry Savoie Mont Blanc Handball, Christophe Breschi, Fonds de dotation Demains Dupessey&Co - Blandine Soulage



Tous les enfants
sont notre avenir.

Nous avons besoin de vous
pour aider les plus vulnérables
à construire leur avenir.

Ma Chance
moi aussi!