



Admical

2022

Rapport annuel d'activité

Sommaire

> RAPPORT MORAL A DEUX VOIX	3	> EXPLORER	
Édito de François Debieesse Président d'Admical et Yann Queinnec Délégué Général		Un incubateur de mécénat collectif pour les entreprises au service des territoires	29
		La grande enquête du baromètre du mécénat d'entreprise	34
> 2022 EN QUELQUES CHIFFRES-CLÉS	6	> REPRÉSENTER	
> LES GRANDS ENSEIGNEMENTS DU BAROMÈTRE 2022 DU MÉCÉNAT D'ENTREPRISE	7	Un écosystème de générosités en action pour l'intérêt général et l'engagement des entreprises	37
> REMERCIEMENTS À NOS MÉCÈNES ET PARTENAIRES	8	Valorisation d'un mécénat éthique et responsable	38
> NOTRE VISION ET MISSION	10	Cap sur 2023 !	39
> CONNECTER		> L'ÉQUIPE	41
Créer la rencontre et faciliter le passage à l'action	12	> LES DÉLÉGUÉS RÉGIONNAUX	42
Une présence territoriale qui s'élargit d'année en année	14	> LE CONSEIL D'ADMINISTRATION	44
Des formats variés pour répondre aux différents enjeux de nos adhérents	18	> RAPPORT FINANCIER 2022	45
> ACCOMPAGNER		> RAPPORT DU TRÉSORIER	47
Conseiller, former et professionnaliser les acteurs du mécénat	21	> SUIVEZ-NOUS SUR LES RÉSEAUX SOCIAUX	48
Renforcer vos compétences avec l'Institut Admical	24		
Une communauté toujours plus forte sur les réseaux sociaux	26		

> Rapport moral 2022 à deux voix

Quel éclairage l'année 2022 apporte-t-elle sur la place du mécénat d'entreprise ?

François : La 10^{ème} édition du baromètre du mécénat d'entreprise publiée en novembre 2022 nous montre une réalité contrastée. Nous pouvons tout d'abord nous réjouir que la crise Covid et la guerre en Ukraine n'aient pas freiné l'engagement des entreprises. 75% des entreprises interrogées ont maintenu leur budget et 15% d'entre elles ont annoncé une augmentation de leurs ressources dédiées au mécénat.

Il faut toutefois le reconnaître, le mécénat est encore un outil disponible qui ne donne pas tout son potentiel. Le baromètre nous indique que seulement 9% des entreprises sont passées à l'action mécénale. C'est dire la marge de progrès devant nous !

Il s'agit aussi d'être vigilant et lucide face à la petite musique à bas bruit qui associe encore souvent le mécénat aux grandes entreprises, à des opérations de communication qui servent plus le mécène que la cause soutenue, quand il ne s'agit pas de le qualifier de niche fiscale... Quant au travail de journalistes d'opinion plus que d'investigation qui se focalise sur les dérapages, il nuit à l'immense majorité des acteurs, tant mécènes que porteurs de projet, authentiquement engagés !

Bref, peut-être plus que les années précédentes, les enseignements de l'année 2022 imposent de changer de braquet. Les ambitions exprimées et actions à l'œuvre que nous constatons au contact de nos adhérents que nous accompagnons chaque jour, sont un motif d'espoir qui guide l'action d'Admical.

Yann : 2022 est aussi une année où la jeunesse a exprimé ses attentes, de plus en plus pressantes, face aux défis sociaux et environnementaux à relever aujourd'hui et dont elle sera la première à subir les conséquences.

Qu'il s'agisse de déclarations de diplômé.e.s de grandes écoles, d'interventions spectaculaires dans les musées ou d'interruptions de grands événements médiatiques, la jeunesse a montré son intolérance à l'inertie des décideurs.

Avoir 20 ans aujourd'hui, c'est constater combien les défis à relever sont immenses et les 3,6 milliards d'euros, que représentent aujourd'hui le mécénat d'entreprise au soutien de projets d'intérêt général, n'y suffiront pas.

Dans ce contexte, la culture de satisfecit des entreprises sur leurs impacts sociaux et environnementaux est de plus en plus challengée. Cela change la donne, tant sur le niveau d'attente de leur engagement sociétal que sur la démonstration de son impact.

Pourquoi l'année 2022 marque-t-elle une nouvelle ère pour Admical ?

François : Il y a plus de 40 ans, 3 étudiants de retour d'une expérience aux Etats-Unis, partagent une conviction : les entreprises ont un rôle clé à jouer pour relever des défis d'intérêt général et le mécénat est un formidable levier pour y contribuer. Leur enthousiasme emporte la conviction d'ânés reconnus dans le domaine culturel. Admical était née, sous la houlette de Jacques Rigaud...

En 2022, la raison d'être d'Admical est plus que jamais d'actualité ! Dans le contexte d'adversité décrit plus haut, le rôle d'Admical, forte de son histoire et de sa communauté d'acteurs, doit être de sensibiliser, accompagner, partager les bonnes pratiques et valoriser les actions de mécénat qui génèrent un impact tangible sur le terrain.

Admical a donc en 2022 poursuivi sa transformation. L'année a été marquée par un passage de relais entre Marie-Victoire Abbou et Yann Queinnec qui a pris ses fonctions de délégué général en septembre. L'association s'est mise résolument en ordre de marche pour que le mécénat joue pleinement son rôle dans le partage de la valeur, sur tous les territoires.



François DEBIESSE

> Président d'Admical

« Les ambitions exprimées et les actions à l'œuvre que nous constatons au contact de nos adhérents que nous accompagnons chaque jour, sont un motif d'espoir qui guide l'action d'Admical. »



Yann QUEINNEC

➤ Délégué Général d'Admical

Juriste d'affaires (DJCE Rennes, LLM Exeter) j'ai exercé de 1997 à 2004 les fonctions de conseil juridique et fiscal au sein de Landwell & Partners (PwC).

À partir de 2005 je me suis orienté vers les enjeux de RSE. Côté ONG en dirigeant l'association Sherpa jusqu'en 2009 et rejoignant notamment les instances de gouvernance de Greenpeace et d'Agrisud International.

À ce titre, j'ai représenté l'Alliance pour la Planète et le Forum citoyen pour la RSE lors du Grenelle de l'environnement et des négociations de la norme ISO 26000 et contribué aux travaux de l'OCDE et de l'ONU sur les enjeux de RSE.

À partir de 2010, j'amorce une séquence entrepreneuriale en co-fondant Orientation Durable, cabinet de recrutement de l'ESS et de l'intérêt général, ainsi qu'Affectio Mutandi, agence de conseil en RSE dédiée à l'accompagnement des stratégies d'entreprises.

➤ Rapport moral 2022 à deux voix

Yann : Admical s'est en effet dotée en 2022 d'une nouvelle équipe aux individualités très au fait des mutations du monde de l'entreprise et du quotidien des porteurs de projets.

Grâce à cette nouvelle équipe et notre réseau de 20 délégués régionaux, nous pouvons mettre en œuvre efficacement nos 4 piliers d'action : connecter, accompagner, explorer et représenter la cause d'un mécénat éthique et responsable.

Cela se traduit par des formats d'échanges qui inspirent et éclairent nos adhérents et l'ensemble des acteurs du mécénat. Une programmation qui crée les connections, en mêlant convivialité et partages d'expérience.

Nous sommes aussi en capacité de répondre à des besoins grandissants d'accompagnement technique, opérationnel, stratégique et de formation. Admical, avec l'appui des meilleurs experts, devient un partenaire clé des acteurs du mécénat, quel que soit leur niveau de maturité.

Quant au volet exploration, les expertises et l'expérience de la nouvelle équipe nous dotent de clés d'analyse des pratiques et tendances, très utiles aux entreprises mécènes et porteurs de projet en quête de repères et d'anticipation.

Enfin, le mécénat doit réaffirmer en permanence sa singularité et son impact auprès notamment des médias et pouvoirs publics.

Admical y a contribué activement en portant la cause du mécénat aux côtés de nos partenaires de la Coordination Générosité.

Quelles sont les réalisations marquantes d'Admical en 2022 ?

François : Au-delà de la publication de la 10ème édition du baromètre du mécénat d'entreprise, j'en citerai deux qui illustrent parfaitement l'approche collective qu'Admical promeut au sein de l'écosystème de la générosité et de l'engagement :

Le livre blanc co-construit par les organisations membres de la Coordination Générosités et présenté aux candidats à l'élection présidentielle de 2022. Cette action collective, sans précédent a permis à des acteurs de sensibilités très différentes de s'accorder sur huit propositions structurantes pour le secteur. Elle a surtout permis d'inscrire ce collectif dans la durée.

La publication en octobre de la charte de déontologie du mécénat d'entreprise est aussi un point d'orgue de 2022. Cette déontologie est l'aboutissement d'un travail de co-construction inédit avec des organisations clés de l'écosystème de la générosité et de l'engagement (Don en Confiance, France Générosités, le Mouvement Associatif, IDEAS, CFF, LEPC, l'IDAF et l'AFF). Le défi devant nous est de la faire progressivement entrer dans les pratiques des acteurs.

Yann : S'agissant des enjeux internes à Admical, au-delà d'une équipe renforcée, cette année s'est traduite aussi par l'émergence de la nouvelle identité visuelle d'Admical et l'avancement des deux chantiers structurants que sont le CRM et la construction du nouveau site web.

2022 fut aussi l'année du renforcement de l'offre d'accompagnement juridique et fiscal de nos adhérents, jumelée à la sortie du catalogue de formations de l'Institut Admical qui, avec l'appui de nos partenaires experts, permet la montée en compétences de tous les acteurs du mécénat.

Je citerais par ailleurs le rôle joué par Admical pour une filière stratégique dans le sillage des JO 2024. En nous confiant l'élaboration d'un guide sur le mécénat sportif, le ministère des Sports illustre la confiance que nous témoignent les pouvoirs publics et notre capacité d'adaptation aux spécificités de filières.

Le plaidoyer mené collectivement sur l'insécurité juridique entourant le Mécénat de compétences a été aussi révélateur de notre capacité à porter collectivement auprès du Ministère du travail un discours clair, visant à sécuriser un formidable levier d'engagement notamment des PME et ETI sur les territoires.

> Rapport moral 2022 à deux voix

Enfin, j'évoquerais notre incubateur de l'engagement collectif, soutenu par l'Agence Nationale de la Cohésion des Territoires et la Fondation de France. Il a en effet démontré son utilité et son potentiel, avec une première incubation réalisée dans la Vienne auprès d'entreprises membres du Cercles des Jeunes Dirigeants. Forte de ce premier retour d'expérience, la Fondation de France a renouvelé son soutien sur trois années. Les deux prochaines incubations seront lancées début 2023 à Valenciennes et en Guadeloupe et devraient bénéficier d'une brique d'amélioration du dispositif dédiée à la mesure d'impact.

Quelles sont les grandes lignes la nouvelle stratégie d'Admical ?

François : Elle repose sur la conviction que le futur du mécénat sera un mécénat de proximité, ancré sur les territoires. C'est pourquoi le nouveau cap stratégique d'Admical vise en particulier les PME et ETI de France métropolitaine et d'Outre-mer.

Nous prenons acte aussi que le mécénat a atteint un seuil qu'il convient de dépasser, comme en atteste la multitude de nouvelles modalités d'engagements des entreprises portée par la déferlante de la RSE.

Il est pour nous incontestable que l'articulation entre mécénat et RSE, si elle est mise en œuvre de manière méthodique et éthique, constitue un booster d'intérêt général. Admical entend jouer un rôle clé sur ce sujet en guidant les acteurs.

Pour y parvenir, nous allons notamment capitaliser sur nos nouvelles expertises et ce qui fait l'une des singularités d'Admical, celle d'être au croisement des entreprises et porteurs de projet qui composent notre communauté d'adhérents.

Yann : Notre ambition : libérer l'engagement des entreprises, pour toujours plus d'impact sur les territoires.

Notre défi : décupler le potentiel de partage de valeur(s) que représente le levier du mécénat d'entreprise.

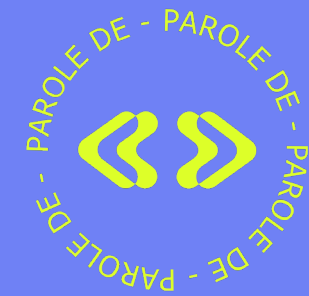
Pour y parvenir, notre stratégie s'accompagne d'un renouveau en termes de ton, de périmètre d'intervention et de collaboration avec les acteurs de l'écosystème.

Nos 3 axes stratégiques majeurs vont consister à :

- **Franchir un nouveau cap d'audience portant la cause du mécénat**, en coproduisant des contenus (études, analyses, témoignages) dont le niveau d'exigence et le ton démontrent son impact tangible.

- **Développer notre présence territoriale** pour être au plus proche des acteurs et jouer notre rôle de provocateur de passage à l'action mécénale des PME et ETI.
- **Enrichir notre accompagnement stratégique et opérationnel** afin de répondre en particulier aux nouveaux enjeux d'articulation entre mécénat et RSE ainsi qu'au besoin de montée en compétences des acteurs, assuré par l'Institut Admical.

La période que nous vivons est cruciale. Pour la cause du mécénat d'entreprise régulièrement critiquée, bousculée par la RSE et sommée de prouver son impact réel. Pour Admical, qui doit réussir sa mutation stratégique, redéfinir son modèle économique et se positionner durablement dans un paysage mouvant et concurrentiel.



Yann QUEINNEC

> Délégué Général d'Admical

“ Nos 3 axes stratégiques majeurs vont consister à :

- > Franchir un nouveau cap d'audience portant la cause du mécénat
- > Développer notre présence territoriale
- > Enrichir notre accompagnement stratégique et opérationnel

> 2022 en quelques chiffres clés



187 Organisations
adhérentes
composant un réseau de **1 800 personnes**

36 Évènements dans
toute la France



1 Incubateur
de mécénat collectif

+ 100 Sollicitations
juridiques et fiscales

Principaux sujets : le mécénat de compétences,
le mécénat à l'international, les contreparties
au mécénat et la convention de mécénat.



19 Formations
par l'Institut
Admical

Ces formations sont animées plusieurs fois
dans l'année, formant **un catalogue de
43 sessions** de formation.

Plus d'une centaine d'inscrits de **toutes
les régions de France** ont pu participer
aux formations, animées en classe virtuelle
en 2022.

L'Institut Admical s'appuie sur l'expertise
de 10 partenaires.

9 Formations mécènes

4 Formations porteurs de projets

4 Formations mixtes

Temps forts de l'année

Apéro-networking



Restitution nationale du baromètre
du mécénat d'entreprise

Déjeuner des mécènes



> Baromètre 2022 du mécénat d'entreprise en France



Le **Baromètre 2022 du mécénat d'entreprise** vient confirmer les tendances que Admical mesure chaque jour au contact de ses adhérents. Face aux défis environnementaux sans précédent qui s'accroissent, le mécénat d'entreprise doit prendre toute sa place pour contribuer au déploiement des solutions portées par les porteurs de projets sur le terrain.

En résumé, en 2021 le mécénat d'entreprise c'est :

- > **3,6** milliards d'euros consacrés au mécénat en 2021 (En 2019 : 3,5 milliards d'€)
- > **9%** d'entreprises mécènes
- > **108 000** entreprises, dont 95% ont moins de 100 salariés
- > Plus **1/3** ne déclarent pas leurs dons
- > Dons **10x** inférieurs au plafond fiscal

Quels autres enseignements ?

Dans le paysage des entreprises françaises, les ETI et les Grandes Entreprises voient leur part de mécènes augmenter. **Les ETI représentent le plus grand potentiel de développement d'actions de mécénat pour les années à venir.**

3 tendances fortes :

- > Renforcer l'ancrage territorial
- > Fédérer et fidéliser les collaborateurs
- > Aligner l'action de mécénat avec l'activité de l'entreprise et la RSE

“ Les obligations liées aux enjeux de RSE devenant de plus en plus contraignantes, la démarche de mécénat est vue comme un levier permettant d'en renforcer l'impact. Aligner stratégie de RSE et stratégie de mécénat, c'est l'un des défis les plus porteurs pour le développement du mécénat. Le relever implique une plus grande coordination entre les équipes internes, des équipes juridiques aux équipes achats, en passant par la RSE et la communication.

Yann Queinnec, Délégué Général d'Admical.

[Télécharger l'infographie des chiffres clés](#)

[Télécharger l'étude complète](#)

[Voir le replay de la restitution](#)



> Merci à nos mécènes et partenaires

En faisant le choix de soutenir ou de s'associer aux projets d'Admical, nos mécènes et partenaires contribuent à connecter les acteurs et actrices du mécénat - porteurs de projets et mécènes - à permettre leur montée en compétences, à donner les moyens à Admical de porter la question du mécénat auprès des pouvoirs publics et à penser le mécénat de demain. Nous tenons à les remercier ici chaleureusement. Leur engagement à nos côtés nous conforte dans notre détermination et accompagne les efforts déployés pour faire du mécénat un véritable levier vers une société plus solidaire et équitable.

Partenaires institutionnels



Grands mécènes et bienfaiteurs

Véritables partenaires au quotidien, nos grands mécènes et bienfaiteurs soutiennent dans la durée la stratégie de développement d'Admical ainsi que ses évolutions.



Merci à nos partenaires

Réseau de partenaires au service des acteurs du mécénat

Incubateur Mécénat Collectif



Partenaires Baromètre 2022



Partenaires expertises

Dans le cadre de ses actions (études, événements, formation), Admical peut compter sur un réseau de partenaires engagés et experts sur les différents enjeux du mécénat et de l'intérêt général.



Coordination Générosité

Réunis autour de mêmes objectifs, ce collectif a notamment pour ambition de porter à une voix des messages forts auprès des pouvoirs publics afin de défendre notre secteur et renforcer les collaborations avec les institutions de l'état.



VISION

Nous pensons que le mécénat d'entreprise est un levier d'impact majeur pour accomplir les changements nécessaires à l'évolution de notre société vers des modèles inclusifs, durables et inspirants.

MISSION

Association reconnue d'utilité publique, créée en 1979, Admical est l'acteur de référence du mécénat d'entreprise. Nous portons la cause du mécénat, nous délivrons des compétences pour professionnaliser les acteurs du secteur et nous animons une communauté de mécènes et porteurs de projets.



CONNECTER

Rassembler les mécènes et porteurs de projets pour créer la rencontre et partager les bonnes pratiques afin de faciliter le passage à l'action.

CONNECTER

Créer la rencontre et faciliter le passage à l'action

Une des missions premières d'Admical est d'être un lieu de **rencontres conviviales**, qui favorise les collaborations, permet de partager ses expériences et de s'inspirer des pratiques d'autres adhérentes et adhérents. Tous ces échanges contribuent à faire évoluer le mécénat en France.

Réunissant à la fois des mécènes et des porteurs de projet, Admical est un lieu de dialogue privilégié où la relation partenariale est au cœur des réflexions pour s'améliorer au quotidien au contact de ses pairs. L'implication et la participation des membres à différents niveaux est un axe qui a été renforcé en 2022, via notamment la multiplication par 4 des événements du réseau.

Virginie NEGRI



> Déléguée Générale
de Phoceo

Admical réunit tous les acteurs du mécénat, qu'ils soient porteurs de projets ou mécènes. Nous avons besoin de nous connecter, d'échanger sur les bonnes pratiques et de coconstruire notre développement avec des acteurs engagés.

1 800
personnes composant
la communauté d'adhérents



4 bonnes raisons d'adhérer

1. **Devenez membre d'une communauté** de mécènes et porteurs de projets présente partout en France
 - * Échangez **entre pairs** sur vos sujets et problématiques communes
 - * Faites connaître et **valoriser votre engagement** et vos projets sur votre territoire
2. **Développez vos compétences** et celles de votre équipe et bénéficiez de **2h d'accompagnement juridique** personnalisé
3. Contribuez à **améliorer les pratiques** entre mécènes et porteurs de projets et participez à imaginer **le mécénat de demain**
4. Devenez promoteur d'une **vision éthique et responsable** du mécénat

28 
nouveaux adhérents
en 2022 !

La vitalité plurielle d'un réseau d'adhérentes et adhérents

187 organisations adhérentes
dont **34%** en région

94 mécènes dont **21%** en région

93 porteurs de projets dont **46%** en région

Adhérer à Admical nous permet d'accéder à un réseau de professionnels engagés en France pour le mécénat. Admical, c'est aussi un formidable lieu d'échanges et de liens avec toute une communauté qui nous permet de progresser dans la connaissance des enjeux sociétaux et de mieux y répondre individuellement et collectivement.

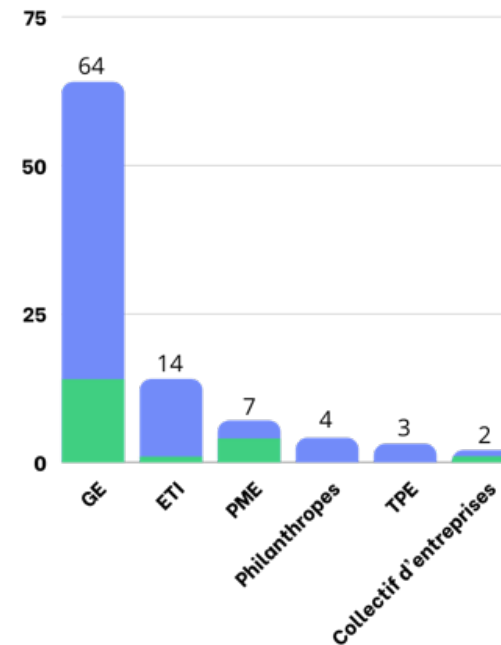
Emmanuelle DUMAS

Directrice Communication et Mécénat, Laboratoires Expanscience



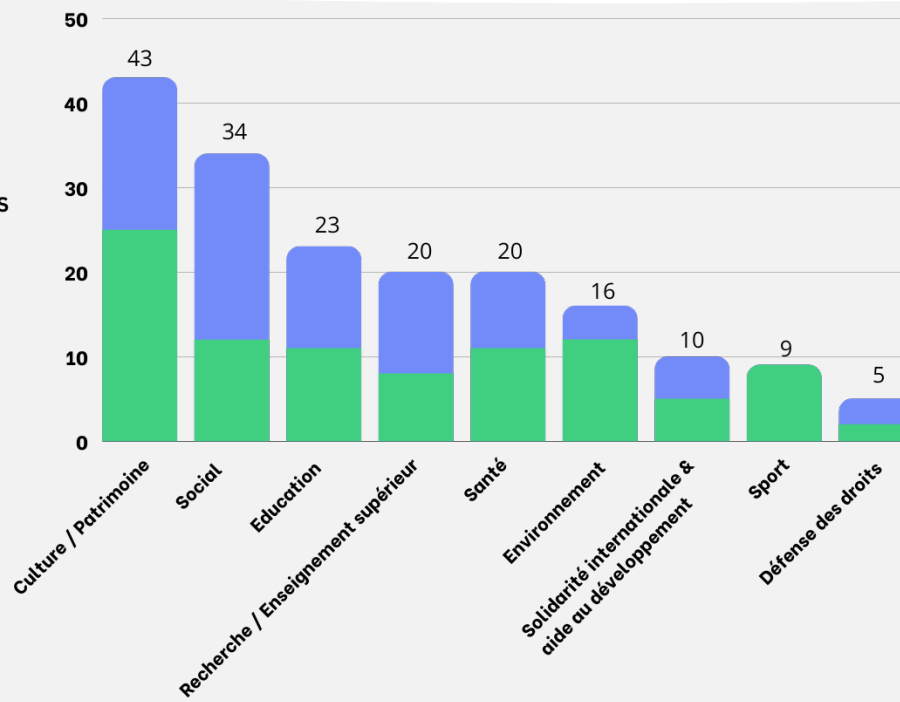
ADHÉRENTS
MÉCÈNES

Ile de France
Régions



ADHÉRENTS
PORTEURS DE PROJETS

Ile de France
Régions

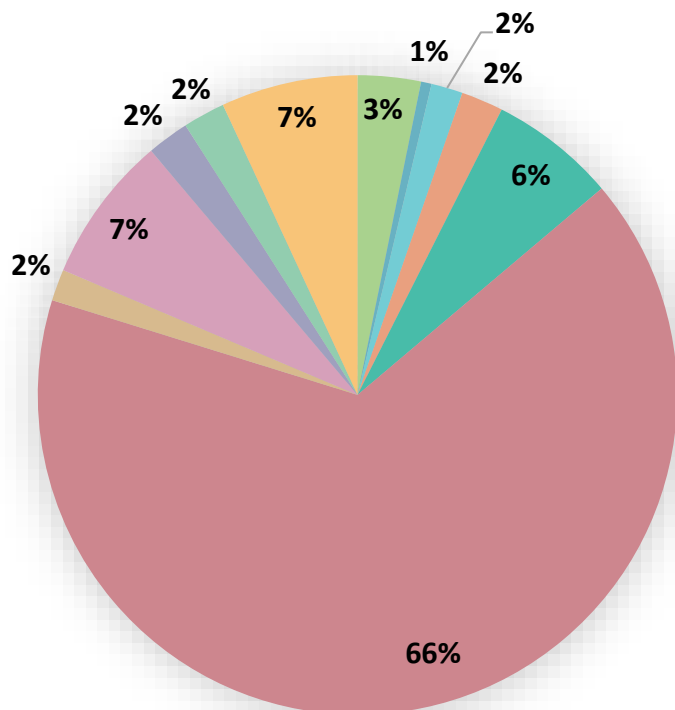


Zoom sur le Collège des porteurs de projets

Associations, ONG, collectivités, établissements publics, fondations, fonds de dotation, etc. : ces profils variés constituent une véritable richesse dans la vie de notre réseau.

Une présence territoriale qui s'élargit d'année en année

Répartition géographique des adhérents par région



■ Auvergne-Rhône-Alpes	■ Bourgogne-Franche-Comté	■ Bretagne
■ Centre-Val de Loire	■ Corse	■ Grand Est
■ Hauts-de-France	■ Ile-de-France	■ Normandie
■ Nouvelle-Aquitaine	■ Occitanie	■ Pays de la Loire
■ Provence-Alpes-Côte d'Azur		



Julie MONTFRAIX

➤ Déléguée Générale, Fondation Nexity

Nous avons souhaité adhérer à Admical pour plusieurs raisons. D'abord, Admical a une expertise reconnue dont nous souhaitions bénéficier. Ensuite, les différents modules de formation, webinaires, etc. permettent d'enrichir nos connaissances sur des sujets particuliers et d'échanger entre pairs. Et enfin, Admical accompagne à la fois les associations et les mécènes : ce double regard est très enrichissant.

Une présence territoriale qui s'élargit d'année en année

Nos adhérents mécènes

Nos adhérents porteurs de projets

Auvergne-Rhône-Alpes

Biomérieux (Groupe)
Mairie de Lyon
Opéra de Lyon
Musée des Confluences
Handicap International
Apprentis d'Auteuil Sud-Est
Habitat & Humanisme
ATMB - Autoroutes et Tunnel du Mont-Blanc

Hauts-de-France

Crédit Agricole Nord de France (fondation d'entreprise)
Crédit du Nord
Crédit Agricole Brie Picardie Mécénat & Solidarité
Conseil Départemental du Nord
Apprentis d'Auteuil Nord-Est
Communauté Urbaine de Dunkerque
Ville de Valenciennes
Vivons en Forme
Région des Hauts-de-France
LMA - Lille Métropole, Musée d'art moderne, d'art contemporain et d'art brut
Lille 3000
Département du Pas-de-Calais
Université de Picardie Jules Verne

Bretagne

Orchestre National de Bretagne

Pays de la Loire

Maisons du Monde (fondation d'entreprise)
ICÉDAP
Apprentis d'Auteuil Nord-Ouest
Carene Saint-Nazaire
Fondation Visio

Nouvelle-Aquitaine

Hennessy (Groupe)
Martell (fondation d'entreprise)
Fonds d'Initiative Lafite Rothschild
Macif (Groupe)
Maif (Groupe)
Macif (fondation d'entreprise)
Maif pour la Recherche (fondation d'entreprise)
Libellud (fondation d'entreprise)
Bordeaux Métropole
Opéra National de Bordeaux
FASPE - FDD pour la sauvegarde des poupées ethnographiques, mémoire des peuples

Normandie

Matmut (Groupe)
Fonds de Mécénat du Groupe Olvéa
Mairie du Havre



Cité du vin - fondation pour la Culture et les Civilisation du vin
Plantons pour l'Avenir (fonds de dotation)
Association de préfiguration Tarmaq
Grand Dax Agglomération
Mairie de Niort
Grand Poitiers Communauté Urbaine

Grand est

Prisme (club d'entreprises)
Horizon Bleu
Ville de Reims
Le Signe - Centre National de Graphisme
Région Grand-Est

Occitanie

Crédit Agricole du Languedoc
Crédit Agricole Pyrénées-Gascogne (fondation d'entreprise)
Apprentis d'Auteuil Sud-Ouest
Montpellier Méditerranée Métropole
Mairie d'Agde

Centre-Val de Loire

Ville de Blois
Ville de Tours
Mairie d'Orléans

Provence-Alpes-Côte d'azur

L'Occitane (fondation d'entreprise)
CMA CGM (fondation d'entreprise)
Pernod Ricard (Groupe)
OM (fondation d'entreprise)
Association Montjoye
Université Côte d'Azur
Phoceo - fonds de dotation des Hôpitaux Universitaires de Marseille-Méditerranée
Acta Vista
Métropole Aix-Marseille Provence
Festival d'Aix en Provence
Gères
Festival International de piano de la Roque d'Anthéron
Opéra Grand Avignon

CONNECTER

Ile-de-France

Accenture (fondation d'entreprise)
ADP (fondation d'entreprise)
Aésio (fondation d'entreprise)
Air Liquide (fondation d'entreprise)
Altarea Cogedim (Groupe)
OCIRP - Au Cœur de la Famille (fondation d'entreprise)
Axa France
Banque Populaire (fondation d'entreprise)
Blm Amat
BNP Paribas (fondation d'entreprise)
Caisse des Dépôts
CNP Assurances (fondation d'entreprise)
Covéa
Crédit Agricole - Pays de France (fondation d'entreprise)
Crédit Agricole Assurances
Crédit Agricole Corporate and Investment Bank (CACIB)
Crédit Agricole S.A
Crédit Agricole Solidarité et Développement (fondation d'entreprise)
Crédit Coopératif
Diptyque
EDF (fondation d'entreprise)
Edmond de Rothschild (fondation d'entreprise)
Elior (Groupe)
Emerige (fonds de Dotation)
Engie (fondation d'entreprise)
Entreprendre & +
Ernst & Young - EY (Groupe)
Fédération Nationale du Crédit Agricole (FNCA)
FNCE - Fédération Nationale des Caisses d'Épargne
Fondation Société Générale C'est Vous l'Avenir (fondation d'entreprise)

Fimalac
Fondation Daniel et Nina Carasso
Fondation Engagement Médias pour les Jeunes
Fondation Entreprendre
Fondation Pierre Bellon pour le Développement Humain
Fondation Ronald Mcdonald
Fonds Agir pour l'Emploi (FAPE EDF)
Fonds de dotation Bien Nourrir l'Homme
Française des Jeux / FDJ (fondation d'entreprise)
Galeries Lafayette (fondation d'entreprise)
Groupama pour la Santé (fondation d'entreprise)
Groupe Gambetta / Fonds de dotation My Gambetta
Harmonie Mutuelle (fondation d'entreprise)
Hermès (fondation d'entreprise)
Kereis
KPMG (fondation d'entreprise)
La Poste (fondation d'entreprise)
L'Oréal (Groupe)
LVMH
Manpowergroup France (fondation d'entreprise)
Mediawan
Monoprix (fondation d'entreprise)
Mustela (fondation d'entreprise)
Mutuelle Saint-Christophe Assurances
Natixis (Groupe)
Neuflize OBC (fondation d'entreprise)
Nexity
Orange (fondation d'entreprise)
Orpea (fondation d'entreprise)
Paris Saint-Germain - PSG (fondation d'entreprise)
Phitrust
Primonial (fondation d'entreprise)
RAJA - Danièle Marcovici (fondation d'entreprise)
RATP (fondation d'entreprise)

Rémy Cointreau (fondation d'entreprise)
Renault (fondation d'entreprise)
Saint-Gobain (fondation d'entreprise)
SCC France (Groupe)
Schneider Electric (fondation d'entreprise)
Servier Mécénat
SNCF (fondation d'entreprise)
Solidarity Accorhotels (fonds de dotation)
Stop Hunger
Totalenergies (fondation d'entreprise)
Vialma
Vinci Autoroutes (fondation d'entreprise)
Vinci pour la Cité (fondation d'entreprise)

Action contre la faim
APF France Handicap
ADIE - Association pour le Droit à l'Initiative Économique
Break Poverty Foundation
Centre de Musique Baroque de Versailles
Centre Pompidou
Coallia
Croix-Rouge Française
Culturespaces (fondation)
EPIDE
Établissement Public du Palais de la Porte Dorée
FIDH - Fédération Internationale pour les Droits Humains
Fondation Abbé Pierre
Fondation Apprentis d'Auteuil
Fondation ARC pour la recherche sur le cancer
Fondation des Bernardins
Collège de France
Fondation INRIA

Fondation les Amis de l'Arche
Fondation Tara Océan
Fondation Voir et Entendre - Institut de la Vision
Fonds de dotation du Grand Paris Express
France Alzheimer & maladies apparentées
Habitat et Humanisme Ile-de-France
HEC Paris
Institut Gustave Roussy
L'Oeuvre d'Orient
La Source des Sources
Le Cube
Le Philanthro-lab
Le Plus Petit Cirque du Monde
Les Compagnons du Devoir et du Tour de France
Les Petits Frères des Pauvres
Médecins du Monde
Musée d'Orsay
ONF - Agir pour la Forêt
Opéra National de Paris / AROP
Orchestre de Paris
Parc et Grande Halle de la Villette
Paris Musées
Radio France
Secours Catholique
Secours Populaire Français
Sèvres - Cité de la Céramique
Télémaque
UNHCR
Union Nationale ADMR
Universcience

CONNECTER



5

Villes de France



1 200

Participants



36

Évènements
dans toute la France

dont 4 évènements grand public
et 32 réservés aux adhérents



8/10

de taux de satisfaction
des participants



5

Replays



7

Comptes-rendus



Julie BOURDEL

➤ Responsable
développement & événements



En 2022, l'équipe développement a renforcé son offre événementielle en proposant une quinzaine d'événements supplémentaires par rapport à l'année précédente et un plus grand nombre d'événements en région. Près de 1200 personnes y ont participé ! Chaque format a été conçu pour répondre aux besoins spécifiques des professionnels du secteur et des adhérents de notre réseau : rencontre, convivialité, échanges, montée en compétences, etc.

Le rôle d'Admical est celui d'un facilitateur de collaborations. Chaque adhérent participe à la diffusion des bonnes pratiques en contribuant aux différents temps d'échanges proposés. Nos adhérents ont pu accéder à des événements sur des thématiques variées comme les plateformes d'engagement, la place du mécénat dans le rapport extra-financier ou le mécénat en faveur des femmes.

Une programmation événementielle enrichie avec 5 nouveaux formats



- Ateliers juridiques
- Déjeuners en région
- Apéro-networking en région
- Session de pitches
- Déjeuners thématiques à Paris



CONNECTER

Des formats variés pour répondre aux différents enjeux de nos adhérents

LES APÉROS-NETWORKING

Le temps d'une soirée décontractée, les apéros-networking permettent à chacun de faire connaissance avec d'autres acteurs du secteur et de partager un moment de convivialité autour de jeux facilitant l'échange de manière aléatoire.

15 MARS
Lyon



12 AVRIL
Paris



5 MAI
Marseille



7 SEPTEMBRE
Paris



29 SEPTEMBRE
Bordeaux



DÉJEUNERS ENTRE MÉCÈNES

Nouveau rendez-vous informel et sympathique des mécènes (thématisé à Paris, généraliste en région), l'échange de bonnes pratiques est au cœur de ces déjeuners qui favorisent la rencontre de ses pairs, l'échange et l'action collective ou concertée à moyen terme.

4 FÉVRIER
Paris



S'engager pour les femmes

24 FÉVRIER
Marseille



Le mécénat dans ma région

4 MARS
Paris



L'insertion professionnelle des jeunes

28 MARS
Bordeaux



Le mécénat dans ma région

15 AVRIL
Paris



Mécénat de la culture

20 MAI
Paris



Solidarité internationale & Ukraine

3 JUIN
Paris



Ville durable

10 JUIN
Lyon



Le mécénat dans ma région

28 JUIN
Bordeaux



Le mécénat dans ma région

13 OCTOBRE
Marseille



Le mécénat dans ma région

● Évènements en Ile-de-France

● Évènements en Régions

Des formats variés pour répondre aux différents enjeux de nos adhérents

LES VISIORÉSOS

Formats courts d'une heure en visioconférence, les VisioRésos favorisent la rencontre au sein du réseau autour du témoignage de quelques adhérents et du partage de bonnes pratiques de l'ensemble des participants sur une thématique précise.

15 FÉVRIER



Comment faire vivre une plateforme d'engagement des collaborateurs ?

8 MARS



Jouer collectif et local : repenser ses appels à projets

23 MAI



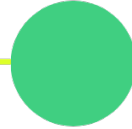
Le produit-partage

7 JUIN



L'accompagnement extra-financier : quels outils ?

30 JUIN



Session de pitches (RÉSERVÉE AUX ADHÉRENTS PORTEURS DE PROJETS)

VisioRéso

«Comment faire vivre une plateforme d'engagement des collaborateurs ?»

Échanges riches et tout à fait en phase avec mes attentes. Format court et dynamique très adapté à la visio qui donne envie de prolonger et d'approfondir les échanges lors d'une deuxième session !



Sarah MELLER

Chargée de mécénat, Crédit Agricole S.A.





ACCOMPAGNER

Former et outiller les acteurs du mécénat.

Accompagner nos adhérents dans le développement, la professionnalisation et la sécurisation de leurs pratiques

Les E-Labs thématiques

Interventions de spécialistes, témoignages de praticiens, débats, ateliers pédagogiques : ces trois rendez-vous annuels permettent d'**apporter des connaissances théoriques** aux participants sur un sujet technique et d'**identifier des solutions en échangeant avec des experts**. Retour sur les thématiques traitées en 2022 :

- > 24 mars 2022 Juridique & Fiscal
Le Mécénat à l'international
- > 12 mai 2022 Evaluation & Impact
Traiter du mécénat dans le rapport extra-financier
- > 1^{er} décembre 2022 Stratégie & Ethique
Une nouvelle déontologie du mécénat d'entreprise



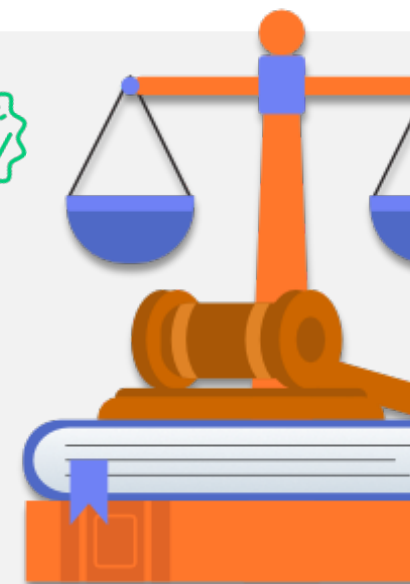
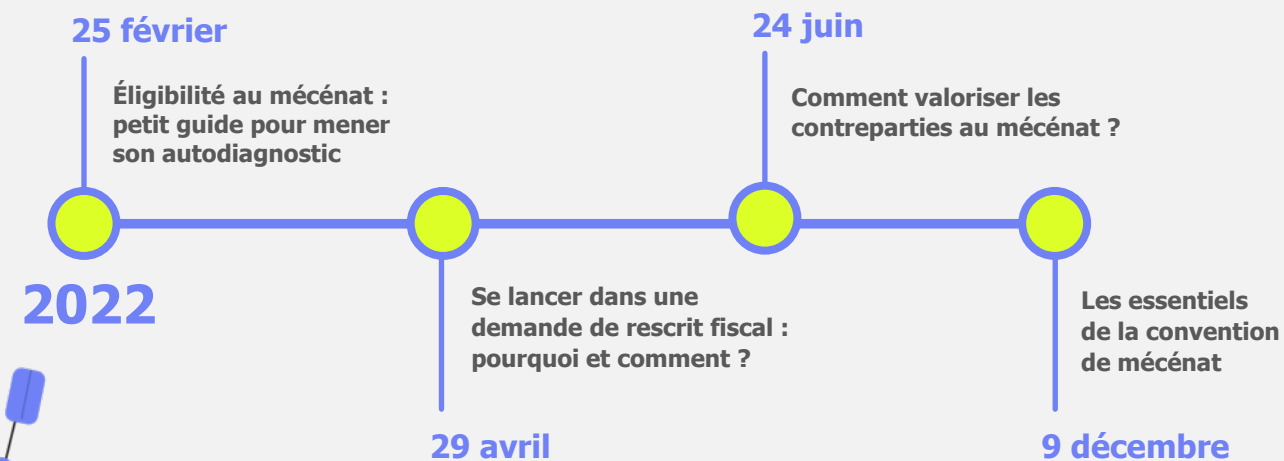
Les ateliers juridiques & fiscaux

Nouveauté 2022, ce format est le nouveau rendez-vous dédié à **l'accompagnement collectif** des adhérents sur leurs enjeux juridiques et fiscaux.

Délivré en **digital** par l'équipe juridique d'Admical, ce temps d'échanges vise à **répondre aux questions des adhérents sur un sujet spécifique**, après un court rappel des dispositions légales.

Régulièrement interrogées dans le cadre de **l'accompagnement individualisé**, nos juristes sélectionnent les sujets en fonction des questions qui leur sont posées au quotidien.

En 2022, **quatre ateliers** ont été organisés :



ACCOMPAGNER

Un accompagnement juridique, fiscal et stratégique personnalisé pour nos adhérents

Pour aider mécènes et porteurs de projet à **inscrire leurs actions dans un cadre légal et fiscal mouvant** et opérer en toute sécurité, notre équipe juridique se mobilise au quotidien. De la veille quotidienne, à l'accompagnement personnalisé en passant par la création d'outils pédagogiques, les juristes d'Admical mettent leur **expertise au service des adhérents** et plus largement des praticiens du mécénat.

En 2022, Admical a lancé une **nouvelle offre d'accompagnement sur mesure**. Aussi, les adhérents Admical bénéficient d'un certain nombre d'heures (entre 2h et 10h) comprises dans l'adhésion. Au-delà, ils ont désormais la possibilité d'acheter des forfaits d'accompagnement ou une prestation sur devis. Cette nouvelle offre a été développée afin de **répondre aux besoins croissants des praticiens du mécénat** en la matière.

[Découvrir la plaquette d'accompagnement juridique](#)



Elle a rejoint l'équipe



Elise COSSON

> Juriste
chez Admical



Après une licence de droit et une licence d'histoire de l'art à l'Université Paris 1 Panthéon Sorbonne, j'ai eu la chance d'intégrer le Master de droit du patrimoine culturel de l'Université Paris Saclay. Passionnée par ces disciplines, je me suis également spécialisée en droit du mécénat, des associations, fonds et fondations au cours de mes différentes expériences professionnelles comme à la mission mécénat de la ville de Tours ou à la Fondation du patrimoine.

En ce début d'année 2023, j'ai eu le plaisir d'intégrer l'équipe d'Admical afin de répondre aux enjeux de développement de l'accompagnement juridique et fiscal de nos adhérents. Par ailleurs, dans le cadre d'une nouvelle stratégie de contenu plus fine, je réalise une veille juridique et rédige des articles réguliers sur les actualités du secteur. Je suis également chargée de créer et de mettre à jour de nombreux outils pédagogiques accessibles à tous sur notre site internet.



Laurence Gueritz

> Fondation SNCF

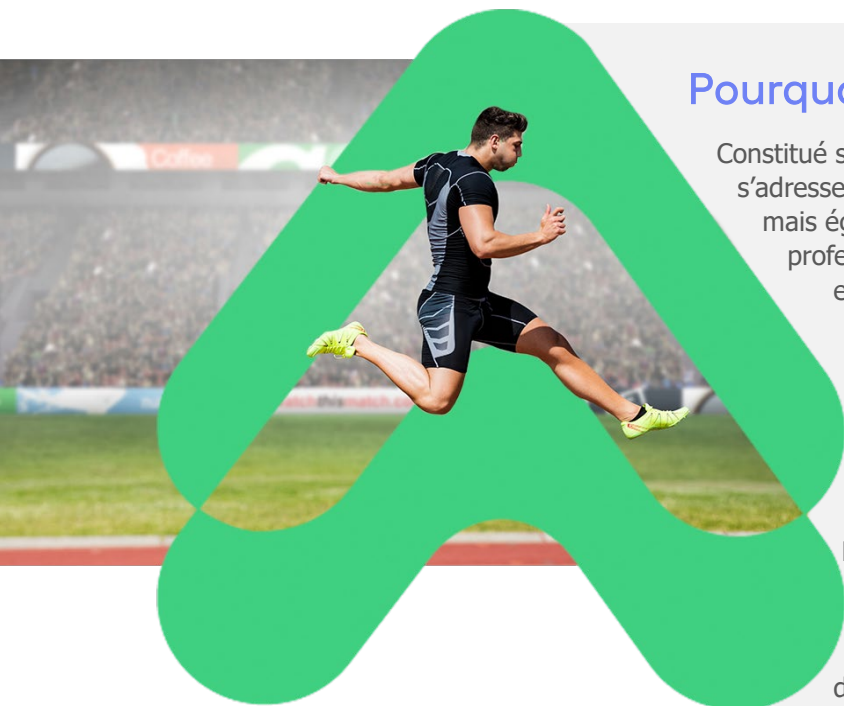
Nous avons la volonté de mettre à jour notre modèle de convention pour le mécénat financier, et Admical a été là pour nous accompagner avec une prestation sur-mesure. Ce n'était pas un travail qui s'arrêtait aux textes, les équipes juridiques ont également pris le temps de répondre à l'ensemble de nos questions pour pouvoir mieux comprendre l'écosystème et les règles qui existent.

Admical et la Filière Sport se sont associés pour la rédaction d'un document de référence du mécénat sportif.

Qu'est-ce-que la filière sport ?

La Filière Sport, composée notamment du ministère de l'Économie et des Finances et du ministère des Sports, constitue une plateforme de concertation entre les acteurs publics et privés qui ont des intérêts économiques communs dans le secteur du sport. Elle a ainsi pour objectif de structurer le secteur sportif afin de permettre aux entreprises françaises de prendre pleinement part à la croissance générée par l'économie du sport au niveau mondial.

Partant du constat du manque de connaissance du mécénat, la Filière a fait appel à Admical pour la rédaction d'un document de référence du mécénat sportif. Admical s'est également associé au cabinet Kelten Avocats pour la rédaction de ce document.



Pourquoi vouloir créer un guide ?

Constitué sous forme de parcours compréhensif, ce document aura vocation à s'adresser à des acteurs novices en mécénat souhaitant se lancer dans l'aventure, mais également à des acteurs matures, avec des pistes de réflexion pour professionnaliser ses actions de mécénat. Le cadre juridique et fiscal du mécénat est abordé de manière complète mais synthétique, afin de promouvoir les pratiques légales et mettre en lumière les points d'attention. Le document traite aussi des méthodes de fidélisation d'une relation partenariale, tant pour les mécènes que les porteurs de projet. Des pistes de réflexion pour développer son action de mécénat, telles que le mécénat collectif ou la création d'un véhicule dédié, viennent enfin conclure le document.

Rédigé par Justine Neff, responsable juridique chez Admical, ce document aura vocation à compiler les bonnes pratiques du secteur. De nombreux témoignages d'acteurs engagés dans le sport ponctuent ainsi le document, permettant de l'inscrire dans la réalité concrète du domaine sportif.



En partenariat avec



ACCOMPAGNER

Renforcer vos compétences avec l'Institut Admical

L'étude de la pratique du mécénat par les entreprises montre qu'elles ont de plus en plus recours à des structures dédiées pour gérer leur mécénat, ce qui témoigne de la **professionnalisation du mécénat d'entreprise**.

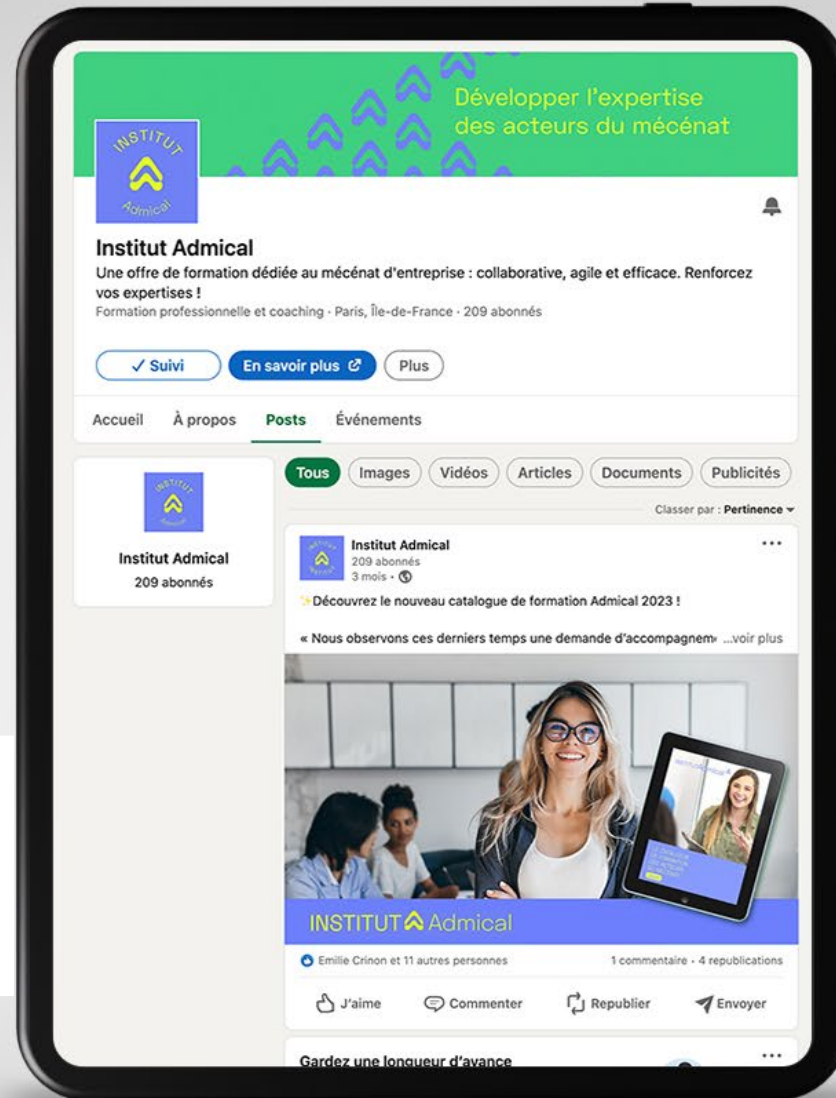
Pour répondre à ce besoin croissant, l'ambition d'Admical est de créer son organisme de formation, référent pour les acteurs du mécénat : l'Institut Admical.

En 2022, la refonte de la charte graphique a permis de donner une identité et un logo à l'Institut Admical.

Institut Admical

Une page LinkedIn dédiée lui est consacrée, mettant en avant les nouveautés, les sessions supplémentaires, les interviews de formatrices ou de participants.

S'abonner à la page LinkedIn de l'Institut Admical



L'Institut Admical vous propose des formations adaptées à vos besoins

Grâce à ses partenaires, **consultants experts** dans les différents domaines sélectionnés, l'Institut Admical garantit des formations opérationnelles et pragmatiques avec un livrable permettant d'avancer sur son projet mécénat.

L'organisme de formation est ouvert à tous les acteurs du mécénat, adhérents Admical ou non adhérents, pour des formations d'initiation au mécénat ou de développement des expertises sur des angles particuliers. Le catalogue, créé en fin d'année 2021, propose le plus large choix de formations sur le mécénat du secteur.

L'offre de formation se décline également en **intra entreprise** et en **sur mesure** pour s'adapter au plus près des besoins et des pratiques des structures mécènes ou porteurs de projet.

En 2022 :

Webinaire sur la mesure d'impact social a été proposé à 80 porteurs de projets et aux équipes mécénat de diverses Fondations d'entreprise

Adaptation de la formation « Mécénat et RSE : quelles synergies ? » pour la Fondation d'une grande entreprise française

Initiation à l'appel à projet réalisée pour le réseau des correspondants mécénat d'une grande banque

Et plus à venir !

ACCOMPAGNER

Renforcer vos compétences avec l'Institut Admical

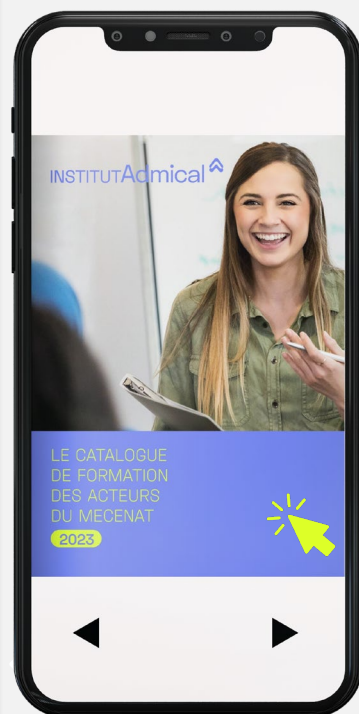


Laure KERMEN

➤ Directrice de l'Engagement Sociétal, de la performance RSE, et Déléguée générale de la Fondation ADP

Cette formation a été une réussite car les participants ont bien compris maintenant les synergies entre mécénat et RSE ; [...] Par ailleurs, la formation permet aussi de prendre de la hauteur par rapport à l'opérationnel.

En 2022, l'Institut Admical s'est doté d'un **catalogue de formation** proposant plusieurs parcours dédiés à la **professionnalisation des acteurs du mécénat**.



« La formation est très complète et m'a permis d'aborder tous les thèmes dont j'avais besoin dans ma prise de poste »

Tom MOUGIN, Chef de projet Mécénat, Fondation Manpower

« Cette formation s'adresse aux porteurs de projets curieux de s'initier aux grandes notions du mécénat d'entreprise [...] c'est l'occasion de repenser les forces et points d'amélioration de son projet, d'explorer les « pépites » et de tester un pitch convaincant ... le tout dans l'échange, le partage d'expériences et la bonne humeur bien sûr ! »

Catherine Gineste, Déléguée Régionale Admical

Elles ont rejoint l'équipe



Sandra ASPERTI

➤ Chargée de formation pour l'Institut Admical



Après plus de 17 ans au sein d'un grand groupe (spécialisé dans les formations réglementaires) j'ai pu acquérir une expérience dans la gestion de la formation, l'organisation des sessions, la planification des formations, le suivi administratif et la relation clientèle. J'ai choisi de m'orienter vers une structure dont la taille plus modeste fait sens et correspond mieux à ma définition d'un travail en équipe centré sur les besoins et attentes de nos clients et adhérents. Je travaille pour Admical depuis octobre 2022.



Mangie REMY

➤ Chargée de marketing Digital en alternance depuis octobre 2022

Animation du réseau LinkedIn et gestion des envois de la newsletter et des mailing ciblés. Elaboration et suivi du planning éditorial.

ACCOMPAGNER

Une communauté toujours plus forte sur les réseaux sociaux



Le Flash Adhérents

Une **communication exclusive** destinée aux adhérents du réseau une fois par mois, leur permettant de **visualiser et de s'inscrire en un clic** à tous les événements et formations à venir.



LinkedIn

10 412 abonnés en 2022

+ 9,6% en 1 an



Twitter

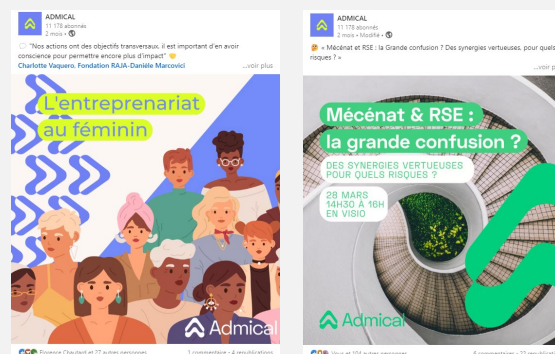
12 200 abonnés en 2022



Admical dans les médias

207 articles de presse

71 articles pour le baromètre 2022 du mécénat d'entreprise



S'abonner à la page LinkedIn Admical

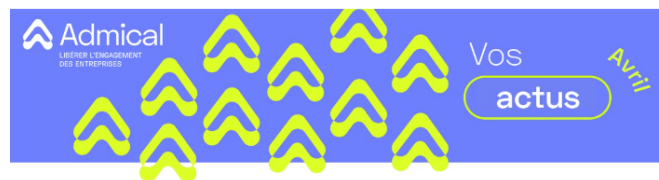


Création du compte LinkedIn et de la newsletter Institut Admical

Retrouvez toutes nos actualités et nos formations à venir.

La newsletter revue

La newsletter d'Admical, envoyée tous les mois à une base de plus de 20 000 abonnés, a vu son format évoluer : plus claire, plus accessible et avec des nouveaux contenus sur nos formations, l'actualité juridique et la vie du réseau Admical, l'essentiel de l'information est présenté sur un seul support.



L'équipe Admical est ravie de partager avec vous ses actualités du mois d'avril !



De l'ambition d'un projet d'intérêt général à sa réalisation, quelles sont les clés de succès ?

La réussite d'un projet associatif, qu'il soit en phase de lancement ou en pleine montée en puissance, repose sur des fondamentaux incontournables de gouvernance, transparence et de pilotage.

Certains peuvent être perçus comme très formels et vous avez la sensation qu'ils vous éloignent de l'action d'intérêt général que vous portez ?

Ce sont pourtant les clés de succès et de pérennité de votre projet qui conditionnent la confiance de toutes vos parties prenantes, de vos bénéficiaires à vos financeurs...

Ils ont rejoint l'équipe



Florence CHAUTARD

> Responsable projet web

Après des études de commerce à Audencia Business School, j'ai évolué au sein du groupe Rémy Cointreau pendant près de 6 ans, en tant que responsable trade marketing international sur différents postes et périmètres du marché duty free. J'ai ensuite décidé d'accorder mes valeurs personnelles avec mon parcours professionnel en prenant le poste de responsable marketing & communication pour les épiceries NOUS anti-gaspi, chaîne de retail alimentaire spécialisée dans l'anti-gaspillage.

Depuis juillet 2022, je travaille au sein d'Admical sur le projet de refonte du site internet, ainsi que sur d'autres sujets transverses : le développement des relations presse, la mise en conformité RGPD, la charte de déontologie, le Baromètre du mécénat... Je suis ravie d'avoir rejoint l'association dans un moment clé de son histoire, et de pouvoir participer à sa transformation ! Je suis en parallèle engagée dans des projets associatifs et artistiques qui nourrissent ma créativité et ma volonté d'œuvrer pour la transition de notre société vers un modèle plus vertueux.



Marion BRUNEEL

> Responsable communication et marketing

Après un Master de Communication & Digital Marketing à l'ECITV, j'ai rejoint les équipes de la Fondation Nexity en tant que Cheffe de projet communication & évènementiel. Les trois années passées au sein de la fondation m'ont permis de consolider mon expérience dans la communication, le marketing, la gestion de projet et l'évènementiel, tout en approfondissant ma connaissance du monde du mécénat d'entreprise.

J'ai intégré Admical en septembre 2022 au poste de Responsable communication & marketing, afin d'accompagner les équipes sur les différents projets de stratégie de communication et de marketing 360, sur les projets évènementiels, le Mécènes Forum, la charte de déontologie, le Baromètre du mécénat d'entreprise, et de nombreux autres sujets à venir en 2023 ! De beaux challenges à relever avec l'équipe Admical pour continuer de déployer le mécénat d'entreprise sur le territoire français.

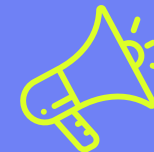


Pierre TROTSKY

> Responsable communication et marketing

Après un Master II en ingénierie du web et de la communication à HETIC, j'ai eu l'opportunité de travailler dans différents services chez Ubisoft. Mon parcours a commencé en tant que Community Manager au siège marketing France, puis j'ai passé deux ans en tant que Product Manager au sein du service de Knowledge Management. Avec cette double casquette en marketing et en gestion de projet web, j'ai souhaité pouvoir mélanger les deux dans mon quotidien.

J'ai eu envie de découvrir différents domaines qui m'étaient inconnus dans le monde professionnel. Du milieu de la culture à l'Institut du Monde Arabe en passant par l'éducation au sein de l'EBS Paris, c'est dans le monde du mécénat que j'évolue depuis novembre 2022 ! En tant que Responsable communication et marketing en binôme avec Marion Bruneel, notre mission est de mettre en avant le travail de nos collaborateurs, mais également de tous ceux qui font le mécénat en France.





EXPLORER

Analyser les pratiques d'aujourd'hui, **imaginer et expérimenter le mécénat de demain.**

Un incubateur de mécénat collectif pour les entreprises, au service des territoires

Pour **répondre au désir d'engagement des entreprises sur leur territoire** et accompagner la structuration du mécénat collectif en France, **Admical a lancé en 2021 un incubateur d'engagement collectif** pour faciliter la création de fonds/fondation territoriale.

D'une durée de 6 à 8 mois, le parcours, en 7 séances, permet de définir pas à pas, de manière collégiale, les éléments fondateurs de la futur fondation territoriale (vision, mission, fonctionnement, gouvernance, véhicule juridique adapté, modèle économique, animation, etc.), en partant d'un diagnostic de territoire préalable. Cet accompagnement gratuit est permis par le soutien du ministère de la Cohésion des Territoires, l'appui et l'expérience philanthropique de la Fondation de France.

Vous faire passer de l'idée au projet !

Convaincue que **le mécénat collectif est un levier d'avenir pour le développement de projets à impact**, Admical a souhaité devenir un facilitateur dans la création de projets de mécénat collectif au profit d'une cause ou d'un territoire.

Admical se positionne ainsi comme un chaînon manquant aujourd'hui sur les territoires afin d'aider les acteurs locaux qui souhaitent agir en collectif, à définir, structurer et lancer leur projet de mécénat.

Pour ce faire, nous avons donc développé un programme et une méthode d'incubation pour **accompagner ces collectifs** en gestation dans leur phase d'amorçage.



Le **mécénat collectif** peut revêtir différentes formes. C'est le cas du projet de Managers & Territoires, un fonds de dotation collecteur, distributeur et opérateur de mécénat collectif à travers son dispositif CERCLE, réunissant des collectifs de 10 PME à l'échelle du territoire français.

En 2022, compte tenu de la qualité des relations développées entre Admical et Managers & territoires, et de la complémentarité des deux approches du mécénat collectif : l'une concourant à la création de CERCLES portés par Managers & Territoires d'une part, et l'autre encourageant et accompagnant la création de structures juridiques de type fondations ou fonds de dotations territoriales portés par Admical d'autre part, nous avons noué un partenariat visant à développer ensemble le mécénat collectif en France.

Une collaboration qui a abouti au lancement du CERCLE Méce'NANTES en 2022. Fort de ce premier test réussi, Managers & Territoires et Admical vont poursuivre la création de nouveaux cercles.

EXPLORER

Un parcours d'incubation en 7 séances



Réunion kick-of : **Organisation**

Première prise de contact avec les membres fondateurs du collectif pour faire connaissance, comprendre les enjeux de chacun et convenir ensemble du rythme de travail.



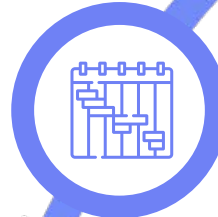
Séance 1 : **Ambition**

Discussion pour définir les bases du collectif (sa raison d'être, sa vision, son ambition) et les moyens d'action possibles pour atteindre l'impact souhaité.



Séance 5 : **Projection**

Définition conjointe d'une première action que pourrait lancer le collectif pour lui faire prendre corps.



Séance 6 : **Recommandations finales et passage de relais**

Rétroplanning des différentes tâches à mener pour finaliser la structuration du collectif et passage de relais à l'animateur qui prend la suite d'Admical pour le mener à bien.



Séance 2 : **Inspiration**

Rencontre avec le représentant d'un projet de mécénat collectif qui a fait ses preuves sur un autre territoire et partage de bonnes pratiques.



Séance 3 : **Structuration**

Présentation des différentes options de structuration possibles pour le collectif et premières recommandations sur-mesure.



Séance 4 : **Décision**

Validation collective de la structuration choisie par le collectif (véhicule juridique, gouvernance, budget, animation).

EXPLORER

Vers un projet de mécénat collectif pour le territoire de Poitiers-Châtelleraut

Un incubateur de projets de mécénat collectif
dans les territoires

Le principe :

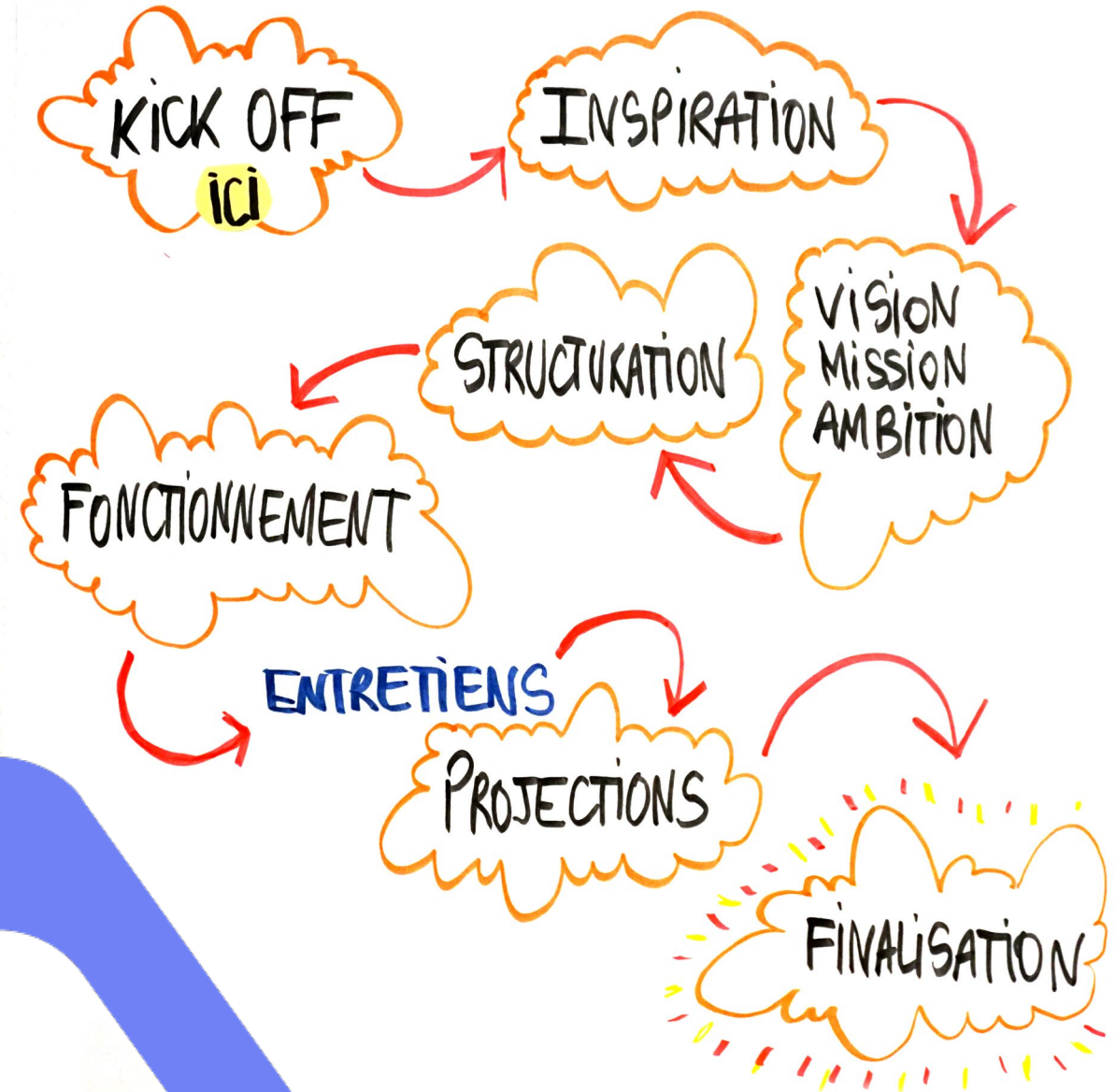
Admical accompagne sur le long terme, les membres fondateurs d'un collectif en gestation pour les aider à définir conjointement les principaux aspects de préfiguration (vision, gouvernance, business model) et la mise en place d'une première action.

Le format :

Le programme d'accompagnement prend la forme de 8 séances de travail de 2 à 3h chacune, animées par Admical, en présence de tous les membres du collectif, durant lesquelles nous les aidons à monter en compétence sur les sujets suivants :

- Comprendre et distinguer les facteurs de réussite d'un collectif d'acteurs engagés à travers le mécénat en étudiant des exemples concrets pour s'en inspirer et éviter les écueils
- Fédérer les parties prenantes autour d'une cause ou d'un projet de territoire
- Définir collectivement les contours du projet commun
- Bâter un plan d'action concret pour atteindre l'impact souhaité
- Définir un modèle de fonctionnement et de gouvernance afin de structurer la démarche et d'en assurer la pérennité

PROGRAMME DE L'INCUBATEUR



Vers un projet de mécénat collectif pour le territoire de Poitiers-Châtelleraut

Soutenir les projets à impact positif de votre territoire

Sur votre territoire, de nombreuses associations portent des **projets vertueux** qui pourraient avoir **un impact décuplé** si elles bénéficiaient d'un soutien supplémentaire.

En face, de nombreuses entreprises locales seraient prêtes à **s'engager davantage** si elles avaient une **solution « clef-en-main »** qui leur permette d'agir facilement. Impulser une dynamique de coopération locale

Les bonnes raisons d'agir en collectif :

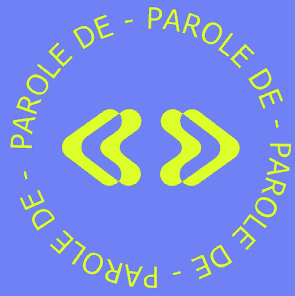
- Débloquer un budget plus important & mutualiser les réseaux et les contacts
- Identifier de manière collégiale les besoins prioritaires du territoire
- Créer de la coopération locale & confronter les points de vue
- Prendre de la hauteur sur son territoire & éviter les doublons

Concrétiser un projet de mécénat collectif :

L'amorçage d'un projet de mécénat collectif nécessite une ingénierie de projet complexe pour :

- Aider les membres fondateurs à convenir ensemble de la mission et de la raison d'être de leur collectif
- Identifier la structuration adéquate à leur projet (véhicule juridique, gouvernance, budget, animation...)
- Lancer les premières actions et embarquer les entreprises locales avec elles
- S'assurer de la pérennité du projet





Vianney HAMOIR

> Président fondateur
de Blue 21 Cabinet conseil RSE

Pourquoi avoir décidé de vous lancer dans le projet de lancer un incubateur territorial ?

Au début de l'aventure, un questionnement très ouvert qui rassemble plusieurs dirigeantes et dirigeants membres du CJD Poitiers-Châtellerauld prêts à mûrir le sujet tout au long d'une année : "en tant que chef.fe d'entreprise comment contribuer à l'essor notre territoire ?" Un groupe de près de 10 personnes s'est réuni avec un état d'esprit ouvert à l'expérimentation, une volonté d'y consacrer de l'énergie collective sans obligation de résultat et sans contrainte particulière. Nous nous sommes engagés sur un chemin dont nous ne connaissions ni l'itinéraire ni la destination.

Pourquoi avoir fait appel à Admical et comment s'est déroulé l'accompagnement ?

Admical était connu de l'un des dirigeants engagés, lui-même directeur d'une fondation d'entreprise, et cela a permis la mise en relation. L'accompagnement d'Admical sous forme d'incubateur nous a semblé évident tant, en tant que dirigeants, nous avions l'impression d'investiguer des domaines inconnus : diagnostics de territoires, fondations et autres véhicules juridiques, intérêt général, associations et acteurs de l'ESS ... Admical nous a pris en main d'un point de vue méthodologique pour nous permettre d'avancer sur un parcours logique de découverte, de réflexion et d'orientation tout en s'adaptant sur le fonds aux attentes et décisions du groupe de travail.

A raison d'une session de travail d'une demi-journée tous les mois, nous avons d'abord pris connaissance de l'environnement du mécénat d'entreprise. Nous avons également bénéficié des témoignages directs de structures à des stades différents de développement. Nous avons travaillé sur les différents véhicules juridiques possibles (fonds de dotation, fondation, ...) et pu rencontrer plusieurs fondations abritantes... Avant cela nous avons été guidés pour comprendre les enjeux du territoire, décider de nos thèmes d'action et du territoire que nous souhaitons retenir pour agir... Session après session a émergé la Fondation Territoriale de la Vienne dédiée à l'attractivité et à l'essor du territoire.

En 2023 où en est l'incubateur et quels sont vos projets à moyen terme ?

L'accompagnement nous a semblé indispensable, d'autant plus que nous ne savions pas où nous allions. Quand la phase accompagnée de l'incubateur s'est terminée nous avons décidé le cap et les objectifs de la feuille de la route. Nous nous sommes dès lors organisés et structurés pour mettre sur pied concrètement la Fondation Territoriale. Aujourd'hui la Fondation de Lille a validé l'abri de la Fondation Territoriale de la Vienne (fin mars 2023) et nous poursuivons l'ouverture vers de nouveaux mécènes pour élargir notre gouvernance conformément à notre volonté que notre Fondation soit le plus largement possible ouverte aux acteurs économiques des territoires de la Vienne.

D'ici fin 2023 nous aurons lancé les premières collectes élargies et lancé notre premier appel à projets. En parallèle nous allons constituer et étoffer notre comité d'orientation territorial rassemblant les collectivités et parties-prenantes représentatives présentes sur les territoires.

En tant que chef d'entreprise, comment contribuer à l'essor de notre territoire ?

EXPLORER

La grande enquête du Baromètre du mécénat d'entreprise, étude de référence du mécénat en régie directe et indirecte

Être le lieu privilégié d'observation et d'analyse du mécénat en France est l'ambition d'Admical grâce notamment à la parution tous les deux ans du Baromètre du mécénat d'entreprise. A chaque nouvelle édition, Admical en optimise la méthodologie, en affinant l'échantillon et en consolidant le nombre de répondants.

Les résultats sont analysés dans le détail, par taille d'entreprise, pour appréhender les multiples facettes du mécénat. Cette étude, de par son ancienneté, est un outil précieux pour appuyer notre discours dans nos actions de plaidoyer ou pour parler du mécénat dans les médias.



Elsa CHAUSSESSE

> Directrice Impact Communauté et Communication ProBono Lab

Les chiffres-clés



3
Partenaires
de l'étude

Gouvernement français
(ministère de la Culture,
ministère des Sports), Pro Bono Lab



10^{ème}
Baromètre



2
Partenaires
techniques

Ifop & Bercy

Nouveautés 2022

Mise à jour du questionnaire pour rester au plus proche des problématiques des mécènes (impact des différentes réformes sur le mécénat, liens entre la RSE et le mécénat)

Des données DGFIP supplémentaires sur la cible ETI pour mieux connaître les entreprises qui portent actuellement la croissance du secteur



Une des grandes tendances du baromètre 2022 est la mise en valeur du mécénat de compétences qui se confirme comme un levier prioritaire pour la stratégie de mécénat de 25% des entreprises mécènes

EXPLORER

Le rendez-vous bisannuel du mécénat d'entreprise : la restitution nationale du Baromètre du mécénat d'entreprise

20 ans après la première édition, Admical présentait le 24 novembre la 10^{ème} édition du Baromètre du mécénat d'entreprise en partenariat avec le Philanthro-Lab.



Format hybride pour la première accessible en replay



Cocktail déjeunatoire



Participants



Partenaires de la restitution :
Gouvernement français (Ministère de la Culture, Ministère des Sports),
Pro Bono Lab & Grands Mécènes d'Admical

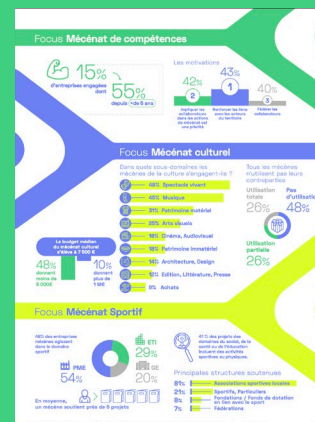
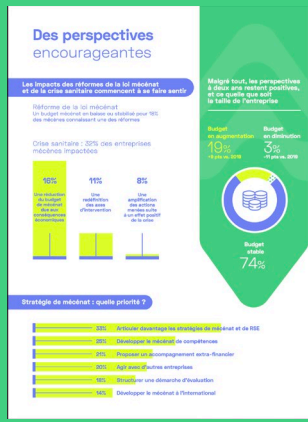


Léa MORGANT

> Cheffe de la mission du mécénat au ministère de la Culture

Le baromètre 2022 du mécénat d'entreprise met en évidence une croissance du mécénat culturel avec une polarisation sur les petits budgets (2/3 des dons réalisés en dessous de 10 000 euros) et les gros (augmentation des dons au-delà de 2 millions d'euros).

Cet engagement essentiel des mécènes est plus que jamais nécessaire pour la vitalité culturelle et la cohésion sociale sur l'ensemble du territoire. Nous le constatons au quotidien sur le terrain.





REPRÉSENTER

Valoriser un **mécénat éthique et responsable.**

REPRÉSENTER

Un écosystème de générosités en action pour l'intérêt général et l'engagement des entreprises

La capacité des acteurs de l'écosystème à **se mobiliser en collectif** est décisive pour faire entendre leur voix auprès des pouvoirs publics. L'engagement des entreprises et la générosité des français, qui permet chaque jour au tissu associatif présent sur tous les territoires français d'apporter des solutions à nombre d'enjeux d'intérêt général, dispose enfin d'un **cadre de discussion et de représentation**.

En réunissant l'ensemble des maillons de la chaîne de valeurs, des entreprises mécènes aux associations, en passant par des organisations tierces de confiance, la Coordination Générosité permet de nous accorder sur des priorités d'action avec un objectif commun : optimiser la contribution de la générosité et de l'engagement à la cohésion et l'innovation sociale et environnementale.

La variété des organisations membres apporte une connaissance fine des réalités opérationnelles de l'ensemble des acteurs... Elles sont complexes et nombreuses, particulièrement dans une période de profonde mutation des modèles d'actions au service de l'intérêt général.

Admical y porte la voix en particulier d'un **mécénat éthique et à impact** qui s'est traduit par la co-construction d'une nouvelle charte de déontologie du mécénat d'entreprise. Cette déontologie, dont la mise en œuvre est co-pilotée avec Don en Confiance constitue un cadre exigeant, pour des relations entreprises et associations garantissant un impact tangible sur les causes soutenues. Le défi devant nous est de la faire progressivement entrer dans les pratiques des acteurs.



Laurence LEPETIT

> Déléguée Générale
France Générosités

Pourquoi l'élaboration d'un livre blanc dans le cadre des Présidentielles 2022 ?

La générosité est un des carburants d'un écosystème rassemblant donateurs fondations, entreprises mécènes et associations qui agissent et innovent de manière indissociable au service de l'intérêt général.

Proposer ensemble le Livre blanc sectoriel « Accompagner la générosité des Français », c'était donner à voir une vision plurielle de l'écosystème de la générosité. Nous souhaitons que ce livre blanc donne la mesure de son poids économique avec quelques éléments chiffrés significatifs et de son efficacité au travers d'une enquête exclusive sur les impacts économiques sociaux de programmes innovants financés par la générosité.

Enfin, pour encourager l'exercice d'une générosité en actes, nous avons formulé 8 propositions concrètes pour le futur quinquennat au travers desquelles la puissance publique peut co-construire avec le secteur une véritable politique publique de la générosité.

[Découvrir le livre blanc](#)

REPRÉSENTER

Depuis l'adoption de la loi Aillagon en 2003, le mécénat d'entreprise n'a cessé de croître en France. Conscients de la nécessité d'encadrer les pratiques pour promouvoir et accélérer le développement du mécénat au bénéfice des causes d'intérêt général, les acteurs de la Coordination Générosités ont pris la responsabilité d'élaborer et de promouvoir une déontologie du mécénat d'entreprise.

Cette réflexion, initiée par Admical, pilotée par le Don en Confiance et à laquelle ont contribué activement le réseau Les entreprises pour la Cité et le Mouvement associatif, a abouti à la formalisation des principes et exigences composant cette déontologie, sortie officiellement en octobre 2022.

Élaborée en concertation avec un échantillon d'acteurs concernés (entreprises et fondations d'entreprises mécènes, porteurs de projet, institutions, collectifs associatifs), cette déontologie a valeur de référence et s'adresse à toute entité opératrice de mécénat d'entreprise volontaire pour l'appliquer.



Clara LEMONNIER

> Directrice Juridique Admical

Valorisation d'un mécénat éthique et responsable

Cette déontologie s'articule autour de 4 grands principes :

- > Gestion désintéressée des opérations de mécénat
- > Respect mutuel mécène-porteur de projet
- > Gestion rigoureuse et proportionnée des opérations de mécénat
- > Transparence

📌 Vous êtes mécènes et souhaitez devenir signataire, nous vous invitons à vous manifester dès maintenant à l'adresse suivante : deontologiemecenat@gmail.com

📌 La campagne de signature officielle a débuté en janvier 2023, avec l'organisation d'entretiens qui seront menés par le comité de pilotage et son binôme pilote constitué du Don en Confiance et d'Admical.



Découvrez
la charte de déontologie
du mécénat d'entreprise

UN PROJET PORTÉ
PAR LA COORDINATION GÉNÉROSITÉS



Cap sur les territoires !

L'année 2022 a été marquée par la validation de notre nouvelle ambition, qui repose notamment sur la volonté d'une meilleure représentativité des entreprises mécènes dans notre réseau d'adhérents. Cela se traduira notamment par une offre adaptée aux attentes spécifiques des fondations, des grandes entreprises, des ETI et des PME, partout en France.

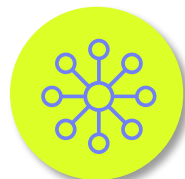
Il s'agira donc pour 2023, de mettre en application cette ambition à travers 4 axes :



Faire évoluer notre organisation RH et notamment celle de l'équipe développement pour la tourner vers le développement territorial.



Consolider notre offre d'adhésion, la rendre plus attractive, plus lisible et surtout en cohérence avec les besoins de nos adhérents.



Toucher un plus grand nombre d'entreprises du territoire (ETI et PME) avec une proposition de valeur accessible et adaptée.



Déployer notre incubateur de mécénat collectif pour en faire un levier d'engagement des entreprises dans les territoires.

Articulation « mécénat et RSE »

Parce qu'on observe dans les pratiques une recherche de mise en cohérence des actions de mécénat avec l'activité de l'entreprise et sa stratégie de mécénat, Admical entend, à travers son OpenLab :



Clarifier les bases d'une bonne articulation du mécénat et de la RSE, respectueuse du cadre légal, éthique et déontologique,



Anticiper les répercussions sur le développement du mécénat dans les prochaines années.

Un Mécènes Forum 2023 en région !

Après une année blanche en 2022, le **Mécènes Forum** reviendra en 2023 mais déménage à **Lyon**, au musée des Confluences. Véritable temps fort du mécénat, ce nouveau lieu illustre nos nouvelles orientations, celles de valoriser et accompagner les acteurs du territoire pour plus de mécénat de proximité. Un grand merci à nos grands mécènes et bienfaiteurs qui nous accompagnent sur cet événement.



Elles ont rejoint l'équipe



Adèle DESMICHELLE

Diplômée d'un master en Management des institutions culturelles d'Audencia Business School, Adèle Desmichelle a rejoint en février 2023 l'équipe d'Admical en tant que Chargée de programmation événementielle. Après plusieurs expériences dans le secteur culturel (London Art Fair, Artvizor) et notamment dans l'univers du marché de l'art (TAJAN Auction House, ADER), elle vient renforcer l'équipe développement pour l'élaboration de l'offre événementielle francilienne et digitale et pour le pilotage du Mécènes Forum.

> Chargée de programmation événementielle



Fatima AHAMADA

Après des études de communication et de RSE, Fatima intègre le groupe Aviva France (aujourd'hui Abeille) comme chargée de mécénat et RSE. Elle rencontre la Croix-Rouge française dans le cadre d'un partenariat avec Aviva sur la prévention des risques de catastrophes naturelles, qu'elle rejoindra quelques années après en tant que responsable des partenariats, pour développer le mécénat de l'association au service de ses projets santé, handicap et personnes âgées. En 2017, elle rejoint l'association Coup de Pouce, qui agit aux côtés de l'école et en soutien des parents pour que chaque enfant développe le goût d'apprendre et le savoir apprendre pour développer les ressources de l'association. Fatima prend la direction du développement pour accompagner les nouvelles ambitions de l'association au service de ses adhérents.

> Directrice du développement depuis novembre 2022

> Des salariées à vos côtés



Yann Queinnec

Délégué général



Emilie Crinon

Responsable administrative et financière



Fatima Ahamada

Directrice du développement



Perle Lagier

Chargée de mission Incubateur d'engagement collectif



Marion Bruneel

Responsable marketing et communication



Clara Lemonnier

Directrice juridique et des affaires publiques



Julie Bourdel

Responsable développement & événements



Ségolène Llorens

Chargée de mission mécénat collectif



Pierre Trotsky

Responsable marketing et communication



Justine Neff

Responsable juridique



Guillaume Haj-Hussein

Responsable du développement territorial



Sandra Asperti

Chargée de formation



Florence Chautard

Responsable projet web



Elise Cosson

Juriste



Adele Desmichelle

Chargée de programmation événementielle



Mangie Remy

Chargée de communication digitale pour l'Institut Admical

Elles ont été dans l'équipe en 2022

Claire Chenillot

Chargée de projet CRM

Valentine Kleitz

Chargée des événements et de l'incubateur

Jeanne Kubiak

Chargée de développement régional et de l'incubateur

Léa Barbette





Chargée de développement Ile-de-France

Roxane Drai

Assistante développement & événements

Emmanuelle Rohou

Directrice Formation et Professionnalisation

-  Communication
-  Juridique, fiscal, affaires publiques
-  Développement
-  Formation

> Les délégués régionaux



Alice
Deloffre-Blondé
Auvergne-Rhône-Alpes



Alice Pagneux
La Réunion



Anne Beigbeder
Nouvelle-Aquitaine



Catherine Gineste
Provence-Alpes-
Côte-d'Azur



Delphine Valette
Provence-Alpes-
Côte-d'Azur



Didier Janot
Grand-Est



Erik Declercq
Normandie



Fabienne Segala
Nouvelle-Aquitaine



François Schmitt
Grand-Est



Julie Mayer
Hauts-de-France



Katia
Tudisco Dahmani
Hauts-de-France



Laure Mathoulin
Nouvelle-Aquitaine



Maeva Fromiga
Nouvelle-Aquitaine



Maia de Martin
Occitanie



Marianne Camus
Auvergne-Rhône-Alpes



Marianne
Guyot-Sionnest
Nouvelle-Aquitaine



Marie Manson
Auvergne-Rhône-Alpes



Marion Servais
Auvergne-Rhône-Alpes

Pour toute information sur le réseau Admical dans votre région contactez :

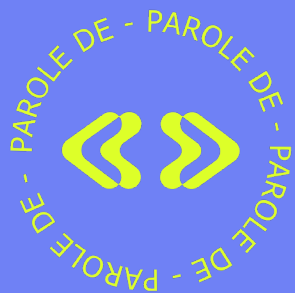


Guillaume HAJ-HUSSEIN

> Responsable
du développement territorial

Arrivé au sein de l'équipe Admical, en tant que nouveau responsable du développement territorial ! Après différentes expériences dans l'associatif, et notamment au sein de l'association NQT, Guillaume aura en charge l'animation et le développement de notre réseau d'adhérents en région, en partenariat avec nos Délégués régionaux bénévoles.

ghaj-hussein@admical.org
07 57 43 41 27



Catherine GINESTE

> Déléguée Régionale
Provence-Alpes-Côte d'Azur

En tant que déléguée régionale bénévole pour Admical : quelles sont vos motivations, les défis rencontrés et les succès remportés ?

Depuis 2017, en tant que déléguée régionale pour l'ADMICAL et qu'élue à la CCI, je suis convaincue que l'engagement des entreprises auprès du monde associatif peut avoir un impact positif sur la société et l'économie locale. Mobiliser les entreprises autour du bien commun à travers des actions de mécénat d'entreprise permet de soutenir des structures sans but lucratif qui contribuent à la valorisation du patrimoine, à la création de projets artistiques ou sociaux. Ces projets nourrissent le dynamisme économique de mon territoire en favorisant la création d'emplois et en stimulant la participation des collaborateurs des entreprises.

L'animation en région est marquée aujourd'hui par la renommée d'ADMICAL comme vecteur incontournable du mécénat d'entreprise. Je suis fière d'avoir lancé le 1er collectif territorial en région Sud avec Admical autour des entreprises ONET, Compagnie Fruitière, Candide assurance.

Pouvez-vous nous donner un exemple concret d'un projet que vous avez mené dans votre région en 2022 ?

En 2022, j'ai eu l'opportunité de réaliser plusieurs interviews auprès de la presse locale, de participer à plusieurs tables rondes ou débats autour du mécénat d'entreprise, sans oublier l'animation d'un événement de networking pour les adhérents Admical en juin 2022 ; autant de projets qui contribuent au rayonnement d'Admical.

Mon rôle de déléguée régionale consiste également à maintenir des échanges réguliers avec les membres du réseau et à permettre l'adhésion de nouvelles entités telles que la Fondation ONET ou encore le renouvellement annuel des adhésions des membres.

Enfin, à l'instar de "Mécène et Loire", je suis particulièrement fière de participer à l'émergence d'un pôle de mécénat régional qui voit le jour en région Sud.



**Je suis convaincue que
l'engagement des
entreprises auprès du monde
associatif peut avoir un
impact positif sur la société
et l'économie locale**

> Les membres du CA



François Debiesse

Fondateur et Président de
La Fondation de l'Orangerie
Président d'Admical



Nicole Vilaeys

Personnalité qualifiée
auprès du CA
Conseillère du Président



Daniel Bruneau

Membre du CA représentant
Les Petits Frères des Pauvres
Secrétaire



Bernard le Masson

Président de BLM-AMAT et du
Fonds de Dotation Haplotès
Trésorier



Laure Kermen

Directrice de l'Engagement Sociétal
& de la Performance RSE Groupe ADP
Déléguée Générale de la Fondation
Vice-Présidente



Nathalie Sauvanet

Personnalité qualifiée
auprès du CA



Olivier Binder

Membre de Droit,
Associé à HERALD



Isabelle Delaplace

Déléguée Générale de la
Fondation FDJ



Clémentine Fischer

Responsable ESG et
philanthropie chez AXA



Alain Grangé-Cabane

Membre de Droit,
Président exécutif de l'Armelade



Olivier De Guerre

Président de Phitrust



Didier Janot

Président du Club
d'entreprises mécènes
PRISME



**Jacques-Emmanuel
Saulnier**

Directeur Engagement
Citoyen - Délégué Général à
la Fondation Total Energies



**Cécile
Jouenne-Lanne**

Déléguée Générale de la
Fondation Groupe Primonial



Jean-Yves Kaced

Directeur du développement
et du mécénat de l'Opéra
National de Paris/AROP



Laurence Lamy

Déléguée Générale de la
Fondation EDF



Claire Visentini

Directrice du mécénat
et des partenariats à la
Caisse des Dépôts



Bruno Salmon

Vice-Président de l'ADIE
(Association pour le droit à
l'initiative économique)



Firoz Ladak

Directeur Général des
Fondations Edmond de
Rothschild

Rapport financier 2022

Bilan Actif	Du 01/01/2022 au 31/12/2022			Au 31/12/2021
	Brut	Amort. Prov.	Net	Net
Actif immobilisé				
Immobilisations incorporelles				
Frais d'établissement				
Frais de recherche et de développement				
Donations temporaires d'usufruit				
Concessions, brevets et droits similaires	100 429	58 018	42 410	39 238
Autres immobilisations incorporelles				
Immobilisations incorporelles en cours	111 615		111 615	
Avances et acomptes sur immobilisations incorporelles				
Immobilisations corporelles				
Terrains				
Constructions				
Installations techniques, matériel et outillages industriels				
Autres immobilisations corporelles	6 409	3 891	2 519	3 781
Immobilisations corporelles en cours				
Avances et acomptes sur immobilisations corporelles				
Biens reçus par legs ou donations destinés à être cédés				
Immobilisations financières				
Participations et créances rattachées				
Autres titres immobilisés				
Prêts				
Autres immobilisations financières	2 586		2 586	1 990
TOTAL I	221 039	61 909	159 130	45 010
Comptes de liaison	II			
Actif circulant				
Stocks et encours				
Créances				
Créances clients, usagers et comptes rattachés	76 117		76 117	59 926
Créances reçues par legs ou donations				
Autres	362 698		362 698	12 893
Valeurs mobilières de placement	384 267		384 267	522 532
Instruments de trésorerie				
Disponibilités	62 294		62 294	105 627
Charges constatées d'avance	50 978		50 978	17 990
TOTAL III	936 354		936 354	718 968
Frais d'émission des emprunts	IV			
Primes de remboursement des obligations	V			
Écarts de conversion actif	VI			
TOTAL GÉNÉRAL (I + II + III + IV + V + VI)	1 157 393	61 909	1 095 484	763 978

Bilan Passif	31/12/2022	31/12/2021
Fonds propres		
Fonds propres sans droit de reprise		
Fonds propres statutaires		
Fonds propres complémentaires		
Fonds propres avec droit de reprise		
Fonds propres statutaires		
Fonds propres complémentaires		
Écarts de réévaluation		
Réserves		
Réserves statutaires ou contractuelles		
Réserves pour projet de l'entité	92 203	92 203
Autres réserves		
Report à nouveau	465 742	541 619
Excédent ou déficit de l'exercice	96 458	-75 877
Situation nette	654 402	557 945
Fonds propres consommables		
Subventions d'investissement		
Provisions réglementées		
TOTAL I	654 402	557 945
Comptes de liaison	II	
Fonds reportés et dédiés		
Fonds reportés liés aux legs ou donations		
Fonds dédiés		50 000
TOTAL III		50 000
Provisions		
Provisions pour risques		
Provisions pour charges		
TOTAL IV		
Emprunts et dettes		
Emprunts obligataires et assimilés		
Emprunts et dettes auprès des établissements de crédit		
Emprunts et dettes financières diverses		
Dettes fournisseurs et comptes rattachés	124 405	70 103
Dettes des legs ou donations		
Dettes fiscales et sociales	75 239	70 316
Dettes sur immobilisations et comptes rattachés		
Autres dettes	1 238	1 615
Instruments de trésorerie		
Produits constatés d'avance	240 200	14 000
TOTAL V	441 082	156 033
Écarts de conversion passif	VI	
TOTAL GÉNÉRAL (I + II + III + IV + V + VI)	1 095 484	763 978

Rapport financier 2022

Compte de résultat	31/12/2022	31/12/2021
Produits d'exploitation		
Cotisations	579 367	619 609
Ventes de biens et services		
Ventes de biens	-453	2 291
- dont ventes de dons en nature		
Ventes de prestations de services	84 625	145 005
- dont parrainages		
Produits de tiers financeurs		
Concours publics et subventions d'exploitation	112 000	115 000
Versements des fondateurs ou consommations de la dotation consommable		
Ressources liées à la générosité du public		
Dons manuels	12 500	30 065
Mécénats	445 000	190 100
Legs, donations et assurances-vie		
Contributions financières		
Reprises sur amortissements, dépréciations, provisions et transferts de charges	720	51 331
Utilisations des fonds dédiés	50 000	
Autres produits	833	6
TOTAL I	1 284 592	1 153 407
Charges d'exploitation		
Achats de marchandises		
Variation de stocks		
Autres achats et charges externes	450 976	427 613
Aides financières		
Impôts, taxes et versements assimilés	21 000	30 534
Salaires et traitements	471 429	478 663
Charges sociales	205 855	199 352
Dotations aux amortissements et dépréciations	21 317	12 330
Dotations aux provisions		
Reports en fonds dédiés		50 000
Autres charges	2 079	1 056
TOTAL II	1 172 656	1 199 549
RÉSULTAT D'EXPLOITATION (I - II)	111 936	-46 142
Produits financiers		
Produits financiers de participation		
Produits des autres valeurs mobilières et créances de l'actif immobilisé		
Autres intérêts et produits assimilés	11 737	9 272
Reprises sur provisions, dépréciations et transferts de charges		
Différences positives de change		
Produits nets sur cessions de valeurs mobilières de placement		
TOTAL III	11 737	9 272
Charges financières		
Dotations financières aux amortissements, dépréciations et provisions		
Intérêts et charges assimilés		
Différences négatives de change		
Charges nettes sur cessions de valeurs mobilières de placement		
TOTAL IV		
RÉSULTAT FINANCIER (III - IV)	11 737	9 272
RÉSULTAT COURANT AVANT IMPÔTS (I - II + III - IV)	123 672	-36 870

Compte de résultat (Suite)	31/12/2022	31/12/2021
Produits exceptionnels		
Sur opérations de gestion		
Sur opérations en capital		
Reprises sur provisions, dépréciations et transferts de charges		
TOTAL V		
Charges exceptionnelles		
Sur opérations de gestion	24 807	39 008
Sur opérations en capital	2 407	
Dotations aux amortissements, dépréciations et provisions		
TOTAL VI	27 215	39 008
RÉSULTAT EXCEPTIONNEL (V - VI)	-27 215	-39 008
Participation des salariés aux résultats	VII	
Impôts sur les bénéfices	VIII	
TOTAL DES PRODUITS (I + III + V)	1 296 328	1 162 680
TOTAL DES CHARGES (II + IV + VI + VII + VIII)	1 199 871	1 238 557
EXCÉDENT OU DÉFICIT	96 458	-75 877
Contributions volontaires en nature		
Dons en nature		
Prestations en nature		8 600
Bénévolat	42 840	93 600
TOTAL	42 840	102 200
Charges des contributions volontaires en nature		
Secours en nature		
Mise à disposition gratuite de biens		
Prestations en nature		8 600
Personnel bénévole	42 840	93 600
TOTAL	42 840	102 200

Rapport du trésorier



Bernard LE MASSON

> Trésorier d'Admical

L'exercice 2022 fait ressortir un gain de 96K€. Pour rappel, le résultat 2021 s'établissait à -76K€. Ce résultat positif en 2022 s'explique par la dotation exceptionnelle de 140k€ attribuée par la Fondation de l'Orangerie sur l'exercice 2022 et qui permet d'absorber une perte qui s'élèverait à -44k€.

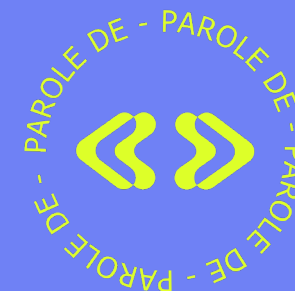
Plusieurs augmentations de postes de charges expliquent cette situation :

- Les frais de mission/déplacements/réception sont passés de 35K€ en 2021 à 55K€ en 2022 soit +63,5% lié notamment à la reprise d'événements en présentiel et l'augmentation des déplacements de 5 salariés localisés en province.
- L'augmentation du poste d'études passant de 4K€ en 2021 à 55K€ en 2022 lié à la production de la dixième édition du baromètre bisannuel.
- Le recours à des prestataires externes qui a augmenté de 103K€ passant de 76K€ à 179K€ pour 2022 soit +135%. Ce poste comprend en particulier le pilotage de l'incubateur de mécénat collectif et du chantier du nouveau site internet, ainsi que les honoraires de prestataire RH externe et de DAF.

L'exercice est marqué par ailleurs par une diminution du poste de prestations vendues liée à l'arrêt des abonnements au E-répertoire, l'annulation du Mécènes Forum qui nous prive des recettes de billetterie qui s'établissaient à 31 k€ en 2021, ainsi que la réduction des ventes de formation, 67K€ en 2022 contre 109K€ en 2021.

Ces hausses de charges et réductions de certains postes de recettes sont toutefois compensées par l'augmentation des ressources de mécénat. +237K€, soit une augmentation de 107% liée au soutien de nos grands mécènes ainsi qu'à la dévolution d'une partie de l'actif de trésorerie de la Fondation de l'Orangerie pour 140K€.

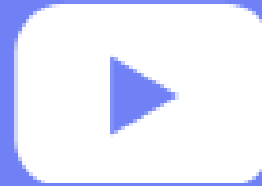
Sur le plan financier, la situation reste satisfaisante du fait de fonds associatifs qui s'élèvent à 495K€ et du niveau de trésorerie 446K€.



Suivez-nous sur nos réseaux sociaux
& notre site web



in



Remerciements

Stéphanie Frenoux - Graphisme



Admical

