



# Rapport Annuel

Exercice du 1<sup>er</sup> janvier  
au 31 décembre 2022

**FONDATION**   
**SOMFY**

ENSEMBLE POUR MIEUX HABITER LA PLANÈTE

# Édito



Nous passons la majeure partie de notre vie dans des espaces où nous vivons, travaillons et interagissons avec les autres. Notre habitat c'est notre domicile, mais aussi notre environnement naturel et communautaire. La qualité de cet habitat a un impact significatif sur notre bien-être physique, mental et émotionnel et sur la qualité de notre vie sociale, en prendre soin et le respecter est essentiel, car c'est le lieu où nous vivons, grandissons et évoluons ensemble. C'est ce projet ambitieux qu'adresse la Fondation SOMFY.

Cela commence par la prise de conscience de notre impact sur celui-ci. Nos actions, à l'échelle individuelle ou collective, peuvent entraîner des conséquences sur notre environnement. En adoptant des comportements responsables tels que la sobriété énergétique, le tri des déchets et l'utilisation durable des ressources naturelles, nous contribuons à le préserver. Ce rapport d'activité pose les premiers signes tangibles de ce nouvel axe pour notre Fondation.

Respecter et aimer notre habitat implique également de prendre soin de notre communauté. En construisant des relations solides avec nos voisins, en participant avec les associations à des initiatives locales, nous favorisons un sentiment d'appartenance et de responsabilité envers notre habitat commun. Un habitat de qualité favorise la convivialité et le rapprochement entre les individus. Des espaces où sont encouragés les rencontres et les échanges, renforcent notre sentiment d'appartenir à une communauté. Ils créent des opportunités pour des interactions positives et l'établissement de relations sociales, ce qui contribue à une meilleure qualité de vie pour tous.

La Fondation SOMFY œuvre pour qu'ensemble, collaborateurs de SOMFY et associations puissent faire aboutir des projets porteurs d'espoirs pour les personnes isolées, mal logées, ou confrontées à une inégalité de chances qui pénalise leur capacité à s'épanouir comme individus et comme citoyens.

Tout bien considéré, œuvrer ensemble pour un habitat de qualité est essentiel pour notre épanouissement collectif. Cela crée des environnements où nous pouvons prospérer, nous connecter les uns aux autres et préserver notre précieux héritage naturel. En unissant nos forces, nous pouvons façonner un avenir où chacun peut vivre dans un habitat qui inspire et élève notre qualité de vie globale.

**Etienne Bourgeois, Directeur RSE du Groupe SOMFY**

# Mission de la Fondation

## Vocation

La Fondation d'Entreprise SOMFY, **Ensemble pour mieux habiter la planète**, a pour vocation de participer à la construction d'un monde meilleur pour les générations à venir. Un monde où nous aurions chacun, accès à des lieux de vie, sains et durables, dans le respect des personnes et de l'environnement.

## Démarches & domaine d'intervention

La Fondation d'Entreprise SOMFY soutient financièrement mais aussi par un mécénat de compétences des projets permettant à chacun d'avoir accès à des lieux de vie, sains et durables, dans le respect des personnes et de l'environnement.

La Fondation d'Entreprise SOMFY s'engage auprès des associations et des acteurs de terrain qui cherchent à donner des conditions de vie dignes à chacun, notamment en favorisant l'accès à un logement décent et durable, à une intégration sociale de meilleure qualité ou un environnement plus sain.

Concevant ces thématiques comme des facteurs déterminants du mieux habiter la planète, la Fondation d'Entreprise SOMFY soutient des initiatives qui mettent ces thématiques au cœur de leur action.

L'objectif est de tisser, jour après jour, les liens d'humanité qui fondent une société équilibrée.

Elle soutient l'action d'acteurs engagés, agissant au plus près du terrain pour apporter des solutions en favorisant les rencontres entre les catégories sociales et les générations.

Afin d'apporter des réponses à ces enjeux, la Fondation d'Entreprise SOMFY s'engage au quotidien auprès des associations par la mise en œuvre de deux leviers d'action :

- Un soutien financier pour accompagner les projets associatifs
- Un soutien humain grâce au mécénat de compétences et à l'engagement solidaire des collaborateurs du Groupe SOMFY.

Coordonner les deux leviers d'action est essentiel afin d'apporter une aide au plus proche des besoins des acteurs du monde associatif.

A titre exceptionnel, la Fondation d'Entreprise SOMFY souhaite également soutenir l'accès à un habitat d'urgence pour les populations vivant dans les régions du monde victimes de catastrophes naturelles ou de conflits.

La Fondation SOMFY incarne la politique RSE du Groupe SOMFY.

## En direct avec :

**Jean Guillaume Despature**, Président du Conseil d'Administration et de la Fondation d'Entreprise SOMFY  
**et Valérie Dixmier**, Directeur Général Délégué et Représentant de la Fondation d'Entreprise SOMFY

**- Quel est votre souvenir marquant pour la Fondation en 2022 ?**

**- Réponse JGD :**

*En 2019, une tempête a ravagé plusieurs hectares de la forêt de Magland. En 2022, SOMFY a décidé de s'engager sur le nettoyage et le reboisement de 10 ha de cette forêt, qui est un élément important de notre écosystème, aux côtés de la commune et de l'ONF. Nos salariés se sont mobilisés en nombre et très rapidement pour participer à ces journées citoyennes : j'ai été impressionné par leur engagement au service de la biodiversité, une cause que nous n'avions jusqu'alors que peu défendu.*

**- Réponse VD :**

*2022 marque un tournant pour la Fondation, avec l'idée de jouer, au-delà du mal logement, un rôle plus direct au niveau environnemental mais aussi local, en contribuant à tisser les conditions et les liens d'humanité qui fondent une société équilibrée et durable.*

*De nouveaux partenariats avec Sport dans la Ville, Ma Chance Moi Aussi ont vu le jour cette année, pour favoriser l'intégration sociale et scolaire des enfants, adolescents et jeunes adultes des quartiers défavorisés des Villes de Cluses et Bonneville.*

**- Que signifie pour vous votre engagement auprès de la Fondation ?**

**- Réponse JGD :**

*Je m'engage auprès de la Fondation, pour m'assurer simplement que SOMFY n'a pas pour seul objectif de réaliser une croissance rentable. Notre responsabilité, c'est*

*d'être performant tout en préservant notre planète pour les générations futures. Les défis sociaux, sociétaux et environnementaux sont nombreux, et les entreprises telles que SOMFY doivent aussi déployer leurs ressources au service d'un développement plus durable.*

**- Réponse VD :**

*J'ai la chance d'avoir cette belle équipe sous ma responsabilité. Mon travail à leur côté consiste à les aider à y voir clair dans les priorités, après cet élargissement des missions de la Fondation que nous avons voulu donner. Je suis très attachée en particulier à nos actions en faveur d'une société plus inclusive. Les défis sont nombreux et complexes, et je pense que les entreprises peuvent activer des leviers qui complètent de façon indispensable l'action de la puissance publique ; en particulier en faveur de l'éducation, de la formation et de l'inclusion.*

**- Qu'est-ce que notre Fondation apporte au Groupe SOMFY et à son projet humain ?**

**- Réponse JGD :**

*L'engagement sociétal de SOMFY est une partie intégrante de notre identité en tant qu'entreprise, au même titre que la culture désirée ou le projet stratégique. La Fondation est un supplément d'âme, qui renforce le sens que nous mettons dans notre travail, la fierté et le sentiment d'appartenance à une équipe.*

**- Réponse VD :**

*La Fondation SOMFY apporte beaucoup de fierté à nos collaborateurs : celle de travailler dans une entreprise engagée dans la Cité, qui entend exercer sa responsabilité sociale et environnementale au-delà de ses murs. Elle résonne avec les valeurs fortes de responsabilité, de solidarité, d'écoute et de respect de chacun qui caractérisent notre culture d'entreprise ; mais aussi avec nos actions menées en interne en faveur de la diversité et de l'inclusion. Nos salariés répondent toujours aux sollicitations diverses de la Fondation. En particulier au travers du mécénat de compétences, qui trouve à s'exercer dans de nombreux projets. Ces expériences de transmission sont très riches pour chacun de nos collaborateurs : elles leur permettent de faire le point sur leur expériences, les compétences acquises et d'en mesurer la valeur.*



# Les Chiffres 2022

L'année 2022 se caractérise par une nette remontée du volontariat. La sortie progressive de la crise Covid pour le Groupe permet à nouveau l'engagement collectif et en présentiel de tous. Une dynamique visible en France

comme à l'international, pour des salariés impliqués et motivés par le souci de contribuer au bien commun et à l'intérêt général.

## Journées de solidarité

516



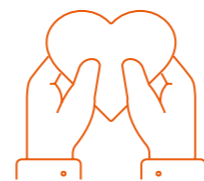
## Salariés engagés

464



## Missions Solidarité

91



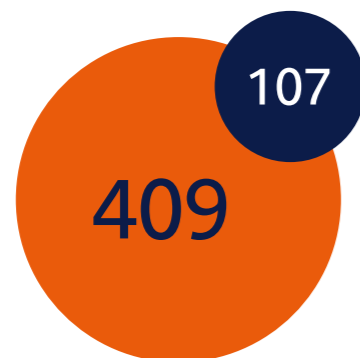
## Associations accompagnés

26



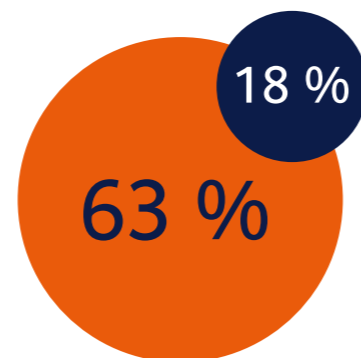
## Détail du nombre de journées solidaires

- France
- Internationale



## Mécénat Financier

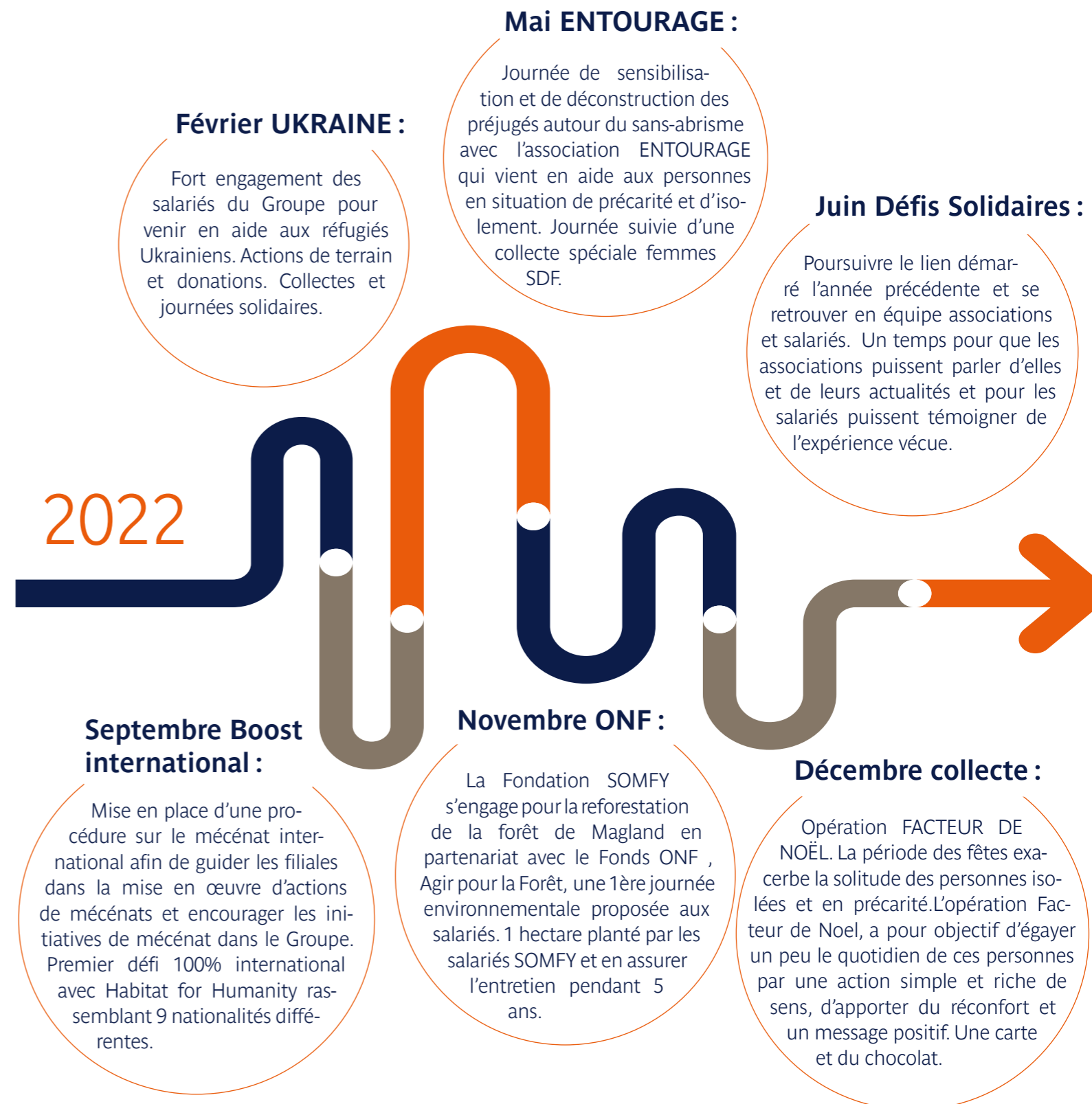
- Donations France
- Donations Internationale (AHAH + urgences)



## Top des associations bénéficiaires de Mécénat en nombre de jours



# Les Temps Forts 2022



# Notre modèle d'action

Notre Fondation d'entreprise s'appuie sur des salariés et un groupe engagé, avec la volonté d'agir et une légitimité à faire

## Vision

Ensemble pour mieux habiter la planète

## Ambition

Participer à la construction d'un monde meilleur pour les générations à venir

## Ressources

**Notre écosystème**  
/ Dotation annuelle 400 000€  
/ 3 journées fondation par collaborateur  
/ Alliance Les Petites Pierres  
/ Partenariat Habitat for Humanity

## Logement sain et durable

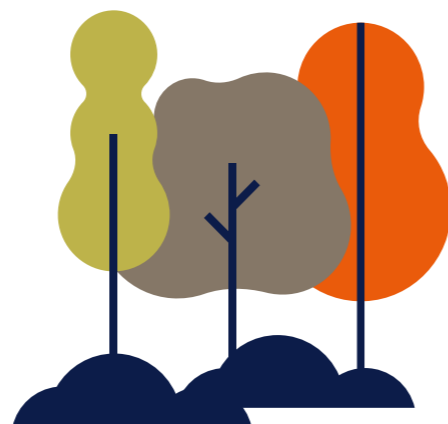
Les Petites Pierres

A House is a Home



## Préservation de l'environnement

ONF, Agir pour la forêt



## Intégration sociale de meilleure qualité



Programme implication des salariés

## Emplois

/ 300 000 € reversés à des associations  
/ 516 journées consacrées aux associations

## Activités

/ 91 missions réalisées  
/ 26 associations accompagnées  
/ 7 défis solidaires

## Impact

/ 91 missions réalisées  
/ 26 associations accompagnées  
/ 7 défis solidaires

# Profil

## FONDATION SOMFY : ENGAGEMENT ET HISTOIRE

La Fondation d'entreprise SOMFY est née le 1er juillet 2004, sa vocation est de faciliter l'accès à une meilleure compréhension de notre environnement naturel afin d'aider les gens à mieux vivre dans le monde qui les entoure. Elle déploie des projets en France et à l'international. L'action de la Fondation est locale avec le programme « Esprit Montagne » où s'implique des collaborateurs du Groupe pour former les jeunes à la Montagne. Elle est internationale avec l'ONG architecte de l'urgence. Elle est environnementale par le soutien à un projet tel que Phenoclim, porté par le Centre de Recherche des Ecosystèmes en Altitude (CREA).

En 2009, la Fondation d'entreprise SOMFY change d'appellation. La Fondation SOMFY « mieux habiter la planète » conserve une vocation à agir en faveur du développement d'un habitat plus durable, capable de répondre aux enjeux environnementaux, sociétaux et culturels du XXIème siècle.

Son action se porte sur l'aide aux organisations publiques et privées ainsi que d'associations de terrain qui font évoluer le bâtiment pour mieux répondre aux attentes des communautés locales. En 2011, la Fondation SOMFY affirme son action en faveur de la lutte contre le mal logement par le mécénat financier et le mécénat de compétence. Nombre des programmes 2022 de la Fondation

continuent d'œuvrer à procurer un habitat digne et sain aux personnes exclues ou marginalisées.

Le 1er juillet 2021, sous la dénomination Fondation d'Entreprise SOMFY, Ensemble pour mieux habiter la planète, l'objet de la Fondation s'élargit et s'articule autour de trois ambitions :

1. Conduire des programmes à impact susceptibles de contribuer à la préservation de l'environnement et la lutte contre le dérèglement climatique, en particulier en agissant sur l'empreinte carbone du bâtiment existant.

2. Poursuivre l'implication des collaborateurs du Groupe SOMFY dans des actions d'intérêt général et au service du bien commun, en associant compétences des collaborateurs et besoins des acteurs de terrain.

3. Employer les fruits de la prospérité et des compétences pour soutenir des programmes contribuant à favoriser l'accès à un habitat digne et durable et lutter contre les inégalités de chance et l'exclusion sociale.

Dotée d'un programme pluriannuel d'au moins 370 000€ par année, la Fondation d'Entreprise SOMFY s'engage auprès des associations et des acteurs de terrain qui cherchent à donner des conditions de vie dignes à chacun, notamment en favorisant l'accès à un logement décent et durable, à une intégration sociale de meilleure qualité ou un environnement plus sain.

# A House is a Home

## Programme international

**A House is A Home a démarré en janvier 2014**, en commençant par concentrer ses actions en France et au Brésil, puis le programme s'est étendu à de nouveaux territoires : Belgique, Hongrie, Italie, Mexique, Allemagne, Roumanie, Espagne et Portugal, Bulgarie, Liban, Egypte, Grèce, Pologne, Inde, Brésil, Australie, France, Etats-Unis et Asie Pacifique

A travers le programme « A House is A Home », les filiales du Groupe SOMFY s'engagent aux côtés de la Fondation d'Entreprise SOMFY. En concertation avec la Fondation d'Entreprise SOMFY, chaque filiale identifie chaque année, un projet favorisant l'habitat décent des plus démunis, pour lequel elle apporte un soutien financier, souvent complété par le mécénat de compétences de ses salariés.

En 2022, la crise Ukrainienne a resserré davantage les liens avec **Habitat for Humanity** \*. Une subvention exceptionnelle a été accordée à l'ONG pour contribuer à l'aide apportée aux familles Ukrainiennes réfugiées.

Nos filiales ont contribué aux côtés de la Fondation aux besoins financiers remontés par Habitat for Humanity et l'association

Clovek V Tsini, et se sont mobilisées dans de nombreuses initiatives pour venir en aide aux familles Ukrainiennes.

D'autres actions ont été mises en place avec Habitat for Humanity en Asie, et plus particulièrement en Thaïlande avec un projet de rénovation de chambres pour des personnes en situation de handicap, et à Hong Kong avec un projet de désencombrement de maisons de personnes vulnérables vivants dans des logements sociaux. Et enfin en Espagne avec l'association ARRELS pour un projet d'hébergement et de suivi social.

Inspirés par les actions de la Fondation SOMFY certaines filiales ont également pris des engagements en local.

Des liens plus étroits se sont construits entre la Fondation SOMFY et les filiales, avec un échange plus régulier. En 2022 et pour la première fois, un guide des bonnes pratiques du mécénat financier a été diffusé et une enquête internationale sur les actions de mécénat par les filiales a été réalisée, le tout dessine une compréhension plus globale de la générosité exercée à travers le Groupe

**Au total, 106 journées solidaires ont eu lieu dans nos filiales et 96 salariés se sont engagés !**

*\*partenaire historique de la Fondation SOMFY, ONG créée en 1976, présente dans plus de 70 pays sur les 5 continents, plus de 35 millions de personnes aidées dans le monde. Habitat for Humanity, grâce à l'habitat, renforce, stabilise et développe l'autonomie en améliorant les conditions de logement, l'accès au logement.*



# Les Petites Pierres

Programme de lutte  
contre le mal-logement

La Fondation SOMFY a pour mission de permettre à chacun d'avoir accès à un logement décent et durable. Afin de répondre à cet objectif, la Fondation SOMFY a mis en place un programme de lutte contre le mal logement, en prenant part au Fonds de dotation Les Petites Pierres.

**«L'homme qui déplace une montagne commence par déplacer les petites pierres.» Confucius**

Face à des besoins immenses dans le domaine de la lutte contre le mal logement, aux coûts élevés de mise en œuvre de nombreuses initiatives associatives, et à l'isolement des associations, la Fondation SOMFY a souhaité s'engager au travers un programme de soutien.

«Les Petites Pierres» est un programme de financement participatif de projets locaux et d'accompagnement digital des associations, qui réunit chaque partie prenante, citoyens, entreprises et associations, autour d'une lutte commune : l'accès à un habitat décent pour chacun.

Ce programme, inspiré par les démarches participatives dont l'impact est décuplé grâce au développement du digital, a permis de déployer dès 2013, une plateforme participative et solidaire : [www.lespetitespierres.org](http://www.lespetitespierres.org).

La Fondation SOMFY prend à cœur sa participation active au sein du collectif Les Petites Pierres. En 2022, Barbara POCHAT, Responsable Engagement des Salariés et du Mécénat de Compétences, département RSE du Groupe SOMFY, a rejoint Les Petites

Pierres en tant que membre du Comité de vérification et représentante de la Fondation SOMFY. Garante du bon fonctionnement de la plateforme et de la réussite des projets, elle statue, avec les autres membres du comité, sur l'éligibilité des projets, en accord avec les critères définis.

En tant que partenaire, la Fondation SOMFY apporte un soutien financier au Fonds de dotation Les Petites Pierres, ce qui contribue à doubler tous les dons réalisés sur la plateforme. L'objectif du «Faire Alliance» avec d'autres partenaires est que chacun unisse ses expertises et ressources financières sur la plateforme de financement participatif afin d'aider les victimes de la crise du logement.

En adoptant sa politique de mécénat, la Fondation SOMFY recherche à initier un élan de générosité ouvert à tous, tout en apportant toujours plus d'efficacité auprès des porteurs de projets.

Les subventions de la Fondation SOMFY pour le Fonds de dotation Les Petites Pierres se sont élevées à 190 000 € en 2022 : 145 500 € pour financer les projets et 44 500 € pour le fonctionnement et le développement de la plateforme.



## Azélie

« Dans le cadre de mes fonctions au sein du Groupe SOMFY je suis amenée à apporter un soutien juridique à l'équipe Les Petites Pierres. Je suis profondément attachée aux valeurs défendues par le Fonds de Dotation et intimement persuadée que l'amélioration du cadre de vie via l'accès à un logement digne constitue une étape primordiale à la reconstruction sociale. Merci à Les Petites Pierres et à ses Partenaires de soutenir des personnes et des projets qui permettent de lutter contre l'exclusion et de créer du lien social. Merci encore pour votre confiance.»

## Florence

« Pour moi, Les Petites Pierres est bien plus qu'un simple programme de financement, c'est :

/ une équipe et des partenaires enthousiastes et engagés

/ une plateforme de financement participatif qui permet de mettre en lumière des projets solidaires inspirants et de connecter des donateurs avec les associations

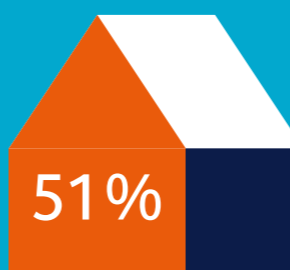
/ une rencontre avec les personnes les plus touchées par la précarité du logement en France et les associations qui les soutiennent

Il y a une réelle dynamique collaborative et de partage au sein du collectif et cela s'est particulièrement ressenti lors d'une journée de travail que nous avons consacrée au Digital en 2022 !

C'est une formidable manière de mettre mes compétences digitales au service de l'intérêt général.»

Au total 21 projets financés  
sur 4 thématiques :

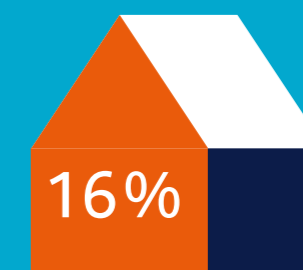
Lutter contre  
la grande exclusion



Bien vivre dans  
son logement



Aller vers  
l'autonomie



Créer du  
lien



# ONF, Agir pour la forêt

Programme restructuration  
de la forêt de Magland

## La mission de la Fondation évolue pour élargir son champ d'action en y intégrant une dimension environnementale.

La Fondation soutient des projets permettant à chacun d'avoir accès à des lieux de vie, sains et durables, dans le respect des personnes et de l'environnement.

Mieux habiter la planète et participer à la construction d'un monde meilleur c'est la nouvelle raison d'être de la Fondation SOMFY.

C'est dans ce contexte que la Fondation SOMFY s'est engagée pour la reforestation de la forêt de Magland en partenariat avec le Fonds ONF – Agir pour la Forêt. L'Office National des Forêts est maître d'œuvre du projet de reforestation.

Pourquoi spécifiquement la forêt de Magland ? Parce qu'en 2019 une tempête estivale a détruit 170 hectares de forêt sur cette commune. 3 ans après, en 2022, il reste encore 10 hectares non reboisés sur la partie communale, ce qui représente 12000 arbres de différentes essences forestières à planter.

Ce projet achèvera la reforestation complète de la Forêt communale de Magland.

La Fondation SOMFY s'est également engagée à faire planter 1 hectare par les salariés du groupe SOMFY et en assurer l'entretien pendant 5 ans.

Ce projet est le plus gros projet écologique de la vallée depuis le plan de protection de l'atmosphère. Cela a permis aux salariés volontaires de découvrir de 1ère main les enjeux de nos forêts dans le contexte du réchauffement climatique.

2 journées de solidarité environnementale ont donc été proposées par la Fondation SOMFY. Ces journées ont été encadrées par une équipe de guides de l'ONF.

**Au total 61 salariés se sont engagés pour cette grande première. Accompagnés par les guides de l'ONF, ils ont été formés aux enjeux de la forêt moderne, autant qu'à la replantation d'arbres en milieu naturel.**



## Baptiste FURET Mission commerciale bois et services - ONF

« Sur le plan économique, notre partenariat permet à la commune de Magland de reboiser 10 ha de forêt. Initialement, la commune avait prévu de reconstituer sa forêt en 2 à 3 mandats. La contribution de la Fondation SOMFY permettra de financer la reconstitution d'une grosse partie en quelques années. C'est une aide précieuse pour la commune et ses habitants ! Sur le plan forestier et écologique, la plantation nous permet d'introduire des essences adaptées au changement climatique. La forêt peut se régénérer sans l'intervention de l'Homme, cependant ces phases de test et d'introduction d'essences offrent un énorme gain de temps. Magland est un chantier suivi de près pour observer l'adaptation des essences. Enfin, sur le plan social, notre partenariat a permis de sensibiliser les collaborateurs aux enjeux forestiers et climatiques. La proximité de l'entreprise fait d'autant plus de sens, car nous nous sommes adressés à un public actifs dans ce territoire. »

## Benjamin

« Mon père était exploitant forestier alors j'ai la culture du bois ! J'en ai fait des km dans les forêts avec mon père ! Je m'y sens bien et cette tempête sur Magland a fait beaucoup de mal. Cette journée de plantation pour l'ONF nous a permis de participer à la reconstruction du paysage mais aussi à la reconstruction de l'habitat de beaucoup d'animaux. J'ai apprécié aussi de sortir du bureau et de faire autre chose avec mes collègues pour le bien commun environnemental. »



# Programme Implication des Salariés France

**En France, le programme d'implication des salariés existe depuis 2012, ce programme n'a cessé de se fortifier grâce à l'engagement des salariés et la confiance de nos associations partenaires.**

En 2012, 2 associations avaient été accompagnées, en 2022, ce sont 26 associations qui ont bénéficié de l'accompagnement des salariés et ce sont plus de 400 journées solidaires qui ont été organisées.

La règle est simple, chaque salarié dispose de trois journées solidaires par an à donner à une ou plusieurs associations de son choix et selon le format de son choix. Ces missions sont réalisées sur le temps de travail et sur la base du volontariat.

De nombreux salariés ont souhaité s'engager en équipe pour vivre ces journées de solidarité et donner de leur temps au service des associations. Loin d'être du team building, ces journées avec les managers ont renforcé la cohésion des équipes et ont permis à chacun de se connaître mieux et davantage.

La Fondation SOMFY propose 3 formats actifs d'engagement :

**/ Les chantiers solidaires :** une journée pour venir en aide à une association pour réaliser des travaux de petit bricolage : peinture, rénovation, montage de meubles, ou d'entretiens des espaces verts ou même encore de tri.

- Ces journées chantiers ne demandent pas de compétences particulières aux salariés, de la bonne volonté, de l'envie et de l'enthousiasme font de ces journées une réussite.

**/ Les compétences solidaires :** ce format propose de mettre à disposition des associations l'expertise de nos salariés.

- La Fondation SOMFY identifie en amont un besoin en mécénat d'expertise.
- L'association ne possède pas cette compétence ou souhaite développer cette expertise. L'objectif est également de former les associations pour les rendre autonomes.
- A travers une méthode de diagnostic des besoins, la Fondation SOMFY qualifie, quantifie les besoins qui émergent, puis recherche des volontaires.

**/ Les défis solidaires :** c'est le format événementiel de la Fondation SOMFY. Une fois par an, des associations viennent à la rencontre de nos salariés pour expérimenter l'intelligence collective.

- Les associations apportent une problématique, les salariés venant de tout horizon chez SOMFY se rejoignent pour vivre un atelier de brainstorming de 3h. La créativité et l'énergie du groupe apporte des idées en lien avec la problématique exprimée.
- En juin, les salariés et les associations se retrouvent pour une rétrospective de leurs défis.



**Nadir DAGUEMOUNE**  
Co responsable communauté

**EMMAUS d'Annemasse**

« Un très très GRAND MERCI pour votre participation à cette édition de Grande Vente de Printemps.

Cela a été une vraie réussite : le plaisir de se trouver et de faire ensemble, la satisfaction de valoriser nos nombreux dons et satisfaire la clientèle. La contribution de cette vente aux recettes annuelles de la communauté nous permet de faire plus d'actions de solidarité et de partage.

Nous tenons à remercier vos équipes qui étaient très efficaces et d'une grande aide pour notre communauté. Nous les remercions aussi pour leur bonne humeur et leur disponibilité.

Continuons ensemble à faire vivre nos valeurs de solidarité et de fraternité. »

**Thierry**

« Une découverte pour moi, une machine bien huilée, beaucoup d'humanisme et un spectre d'activités très large entre la récupération, la remise en état et la vente de produits en tous genres.

Je ne connaissais que la façade pour avoir déposé des affaires, mais vu de l'extérieur, on ne peut pas imaginer l'implication des encadrants, des bénévoles qui permettent d'aider à reprendre pied à beaucoup d'oubliés de la société. »

**DELOFFRE BLONDE**  
Resp. nationale Partenariats  
Mécénat – Habitat et Humanisme

« Habitat et Humanisme, dont la mission est l'insertion par le logement de personnes en difficulté, bénéficie de l'aide des collaborateurs SOMFY depuis plusieurs années, dans le cadre de missions très diverses qui faisaient appel à leurs compétences, et plus particulièrement en 2002 : conseil en équipement domotique d'un appartement témoin pour personnes en perte d'autonomie, définition d'un cadre de politique d'achats nationale, conception et animation de formations pour les bénévoles... Ces missions, de quelques jours chacune, permettent à l'association de bénéficier de compétences non disponibles dans le Mouvement et de mieux faire connaître son action auprès d'un plus large public. Une co-construction intelligente et très utile pour Habitat et Humanisme ! »

**Valérie**

« Animée par des valeurs d'entraide, je souhaitais depuis longtemps intervenir dans une association. Cependant, je ne savais pas comment m'y prendre, jusqu'à la proposition de la Fondation SOMFY. Je me suis engagée auprès d'Habitat et Humanisme en mettant à leur service, mes compétences de formatrice pour la conception d'un kit de prospection commerciale. Cela a été une expérience forte et valorisante. Mon savoir faire entreprise a aidé les équipes de l'association à être plus efficaces. Je me suis également enrichie de toutes les techniques de mise en réseau qu'ils utilisent pour élargir leurs opportunités. Une expérience gagnante à tous les points de vue. »

# Focus sur l'édition 2022 des défis solidaires

Concrètement, certaines associations ont pu rapidement mettre en œuvre des idées produites par les salariés

## Philippe ABRAHAM

Directeur de la Banque Alimentaire de Haute Savoie

« La Banque Alimentaire de Haute-Savoie est très impliquée dans l'action sociale, que ce soit au travers de l'aide alimentaire, de la lutte contre le gaspillage alimentaire ou l'insertion de personnes en difficulté dans le monde du travail. Le partenariat avec la Fondation SOMFY, a permis la mise en place d'actions de tri et de ramasse par des salariés SOMFY, ce qui nous a beaucoup aidé en particulier lors du tri de 250 tonnes de denrées alimentaires au moment de notre collecte nationale.

Au delà de cet engagement solidaire et enthousiaste, nous avons découvert des salariés SOMFY très intéressés et à l'écoute de toutes ces problématiques sociales, notamment au travers des défis solidaires. »

## Fabienne

« J'ai été volontaire pour le défi solidaire de la Banque Alimentaire car je partage ses valeurs de partage et de solidarité. Comme lors des précédents défis, cette expérience a été enrichissante et valorisante pour moi. J'ai découvert des personnes admirables qui œuvrent au quotidien pour le bien des autres et j'ai mieux compris la problématique sociale de gaspillage alimentaire. Grâce au pouvoir du travail collectif nous arrivons en peu de temps, avec l'aide de l'association des animateurs, à identifier des idées concrètes pour répondre à leurs enjeux actuels. Un vrai bon moment de partage et de découverte qui nous sort de quotidien ! »

**7 associations ont partagé ce temps fort de la Fondation SOMFY : Foyer les Remparts, La Banque Alimentaire de Haute-Savoie, L'Arche, Un Toit pour Tous, Logement Solidarités, Le Refuge et Habitat for Humanity Egypte.**

**Nouvelle formule pour cette 7ième édition !**

**Ce qui a changé :**

/ Un brainstorming plus qualitatif, plus interactif, du coworking avec les associations pendant les défis !

/ Un focus filiales plus important avec 1 défi 100% Somfy France – filiale de distribution française du groupe SOMFY (avec l'association Logement Solidarités) et pour la première 1 défi 100% anglophone et digital pour nos collègues en filiales (avec l'ONG Habitat for Humanity Egypt) où 9 nationalités ont pu partager la problématique de l'association.

Comme à chacune des éditions précédentes, les

associations étaient sur-vitaminées et raves de pouvoir rencontrer les salariés volontaires et leur présenter leurs problématiques.

Un défi, c'est un atelier de 3h pour réfléchir, produire des idées, proposer des pistes, partager, découvrir un nouvel univers, apprendre et conjuguer regard et compétences ! Cette année 2022 et en raison du contexte économique extrêmement compliqué pour les associations, 5 défis ont traité du « comment trouver de nouveaux partenaires entreprises ou donateurs privés afin de pouvoir diversifier les financements » (Habitat for Humanity, La Banque Alimentaire 74, Le Refuge, Un toit pour tous, Logement Solidarités).

Les autres défis ont porté sur « comment initier une campagne de communication digitale sur un ton décalé mais à l'image de l'association » (L'Arche) , « comment engager les bénévoles autour de projets participatifs » (Foyer Les Remparts).



**Pour Un Toit pour tous**

/ Modification de l'argumentaire auprès des donateurs pour mettre en avant l'implantation locale de l'association.

/ Présentation de l'association dans les journées salariés d'entreprises du bassin grenoblois.



**Pour Logement Solidarités**

/ Construction d'un site internet et participation à l'opération «bol de riz» d'une institution privée.

/ La différence a profité à l'association et a permis de la faire connaître.



**Pour Habitat for Humanity**

/ Expérimentation d'une nouvelle approche pour l'adoption de projets de location sociale pour les groupes en situation de vulnérabilité.

/ Mise en place d'un concours de design pour créer de meilleurs logements et encourager l'entrepreneuriat social.



**Pour La Banque Alimentaire 74**

/ Constitution d'une équipe mécénat qui est en train de monter en compétences.

/ Réalisation d'une vidéo pour montrer les actions de mécénat.



**Pour L'Arche**

/ Développement de la chaîne Youtube de L'Arche en France :

/ Une manière de se donner plus de visibilité, d'attirer un public jeune.

/ Une possibilité d'utiliser une base de vidéos conséquentes et encore peu exploitée.

/ Mettre en avant les personnes accueillies, les meilleurs ambassadeurs.

/ Proposer un rendez vous annuel et en présentiel « aux amis de l'Arche » mécènes, grands donateurs simplement pour donner des nouvelles, parler des projets de L'Arche, prendre la parole.

# Organisation

## Le conseil d'administration

Présidé par Jean Guillaume Despature, Président du Conseil d'Administration du Groupe SOMFY, le Conseil d'Administration de la Fondation d'Entreprise SOMFY est composé de personnalités extérieures qualifiées et de collaborateurs du Groupe SOMFY. Il définit la philosophie et la politique de la Fondation. Le Conseil d'administration approuve également le budget et les comptes annuels.

**Depuis le 1er juillet 2021, le Conseil d'Administration est composé de :**

### Collège du fondateur

/ SOMFY ACTIVITES SA représentée par Jean-Guillaume Despature / Représentant permanent

### Collège des représentants du Fondateur - SOMFY SA

/ Valérie Dixmier

/ Julie Durepaire

/ Bénédicte Miesch

/ Philippe Geoffroy

### Collège du personnel du Fondateur

/ Angélique Longera

### Collège des Personnalités qualifiées

/ Marine Morain

/ Philippe Derumigny

### L'Equipe Opérationnelle

L'équipe opérationnelle met en œuvre et concrétise la politique de la Fondation d'Entreprise SOMFY. Pour cela, elle organise la mise en œuvre des différents programmes de soutien, en développant des relations durables avec les acteurs et porteurs de projets qui agissent au cœur des domaines d'action de la Fondation d'Entreprise SOMFY.

### L'Equipe Opérationnelle :

/ Etienne Bourgeois, responsable opérationnel

/ Barbara Pochat, responsable des programmes et partenariats

/ Florence Hendrycks, responsable digital

/ Soizic Beaucamp, chargée du mécénat de compétences

/ Sophie Rouselle, chargée du community management

### Bénédicte

« En 2021, la Fondation d'Entreprise Somfy a revu sa mission pour intégrer 2 nouveaux piliers (intégration sociale de meilleure qualité et environnement plus sain) qui se sont ajoutés au premier pilier (lutte contre le mal-logement). La Fondation d'Entreprise Somfy est un élément majeur de la politique RSE du groupe Somfy et je prends plaisir à contribuer à son développement en apportant un soutien juridique à l'équipe opérationnelle. »

### Barbara

« Je suis impressionnée par tant d'énergie, tant d'envie de changer le monde, tant de mobilisation au service des plus fragiles. Je suis fière de travailler pour une entreprise qui œuvre avec le cœur pour l'intérêt général et le bien commun. C'est une grande aventure humaine que nous vivons ensemble, aux côtés de nos partenaires pour que chacun puisse vivre dignement. »

# Perspectives 2023

Forte de cette année 2022, la Fondation SOMFY a pu s'appuyer sur ses programmes existants et en développer de nouveaux.

En 2023, la Fondation SOMFY pourra développer de nouveaux programmes pour :

### Une meilleure intégration sociale avec un nouveau partenaire : l'association Sport dans la Ville.

« La création d'un city stade de basketball dans le quartier des Ewues à Cluses, sera l'occasion de déployer les différents programmes de l'association Sport dans la Ville pour les jeunes du territoire. Seront mis en place les programmes sportifs qui permettent de travailler, dans le temps, sur l'évolution comportementale de chaque jeune, ainsi qu'un programme d'insertion avec un accès privilégié à la formation et à l'emploi. »

Le déploiement de Sport dans la ville permettra aux jeunes à partir de 6 ans, de participer gratuitement à des séances sportives animées par des éducateurs diplômés et salariés. Cet espace, accessible à tous en dehors des temps de séances, sera vecteur de cohésion sociale. Terrain de rencontre, de mixité et de partage, les séances proposées par l'association favoriseront la transmission de valeurs éducatives telles que le respect, l'engagement, l'esprit d'équipe ainsi que des compétences relationnelles, émotionnelles et comportementales qui sont indispensables à l'épanouissement personnel et professionnel des jeunes.

Si l'association permet d'amener les jeunes du sport à l'emploi, c'est grâce au programme Job dans la Ville, un programme d'insertion professionnelle. En effet, l'emploi est un enjeu majeur, en particulier dans les quartiers prioritaires où les jeunes sont confrontés à de réelles difficultés d'accès à la formation et au marché du travail. Ce programme, destiné aux jeunes à partir de 14 ans, vise à favoriser l'égalité des chances pour tous les jeunes, en les accompagnant dans leur orientation, et

leur accès à des expériences professionnelles en entreprise.

Les liens avec les acteurs locaux, les clubs sportifs, les associations de quartier et les entreprises du territoire, sont au cœur de la réussite de ce dispositif. C'est grâce à une implantation territoriale forte que Sport dans la Ville permet à des jeunes de découvrir leur territoire et ses opportunités afin de s'y insérer.»

**Marie BARROT**  
Directrice Alpes – Sport dans la Ville

### Un environnement plus sain avec :

- le développement des journées solidaires environnementales avec l'arrivée de nouveaux acteurs œuvrant pour la biodiversité et la réduction de l'emprunte écologique du bâti existant.

- la remise en place du quatrième format d'engagement de la Fondation SOMFY : les congés solidaires, avec notre partenaire Planète Urgence, pour 4 départs.

### un logement sain et durable grâce au partenariat avec l'EDHEC :

- Accélérer la rénovation des bâtiments, pour de meilleures conditions de vie et la sauvegarde de notre planète.

- En posant la question suivante : La Fondation SOMFY peut-elle devenir un catalyseur pour accélérer la rénovation des bâtiments ?

- Et en travaillant les axes suivants :

/ Analyser les modèles d'entreprise émergents les futurs écosystèmes industriels.

/ Devenir un acteur du changement positif.

**Ceci pour montrer l'exemple et inciter les autres acteurs à unir leurs forces et à agir contre la crise climatique.**

# Suivi des dépenses de l'exercice 2022

Depuis le début de sa création, SOMFY ACTIVITES SA (Fondateur), a contribué au programme d'action pluriannuel de la Fondation d'entreprise SOMFY.

Dans le cadre de la prorogation décidée par le Fondateur, en date du 17 juin 2021, la société SOMFY Activités SA, s'est engagée à contribuer à un programme d'action, sur 3 années, d'un montant au moins de 1.270 000 Euros :

**Subvention 2022 = 400 k€**

**Dépenses 2022 = 317 k€**

**Reliquat à fin 2022 = 295 k€**

<b>2020</b>	284 000	54 615	11 251	89 000		45 553	<b>484 419</b>
<b>2021</b>	265 000	38 444	13 212	172 000	15 000	20 891	<b>524 547</b>
<b>2022</b>	191 660	21 000	17 415	68 500		18 449	<b>317 023</b>

Les Petites Pierres

Programme International (part Fondation)

Implication des salariés

Subventions directes associations

Etudes et recherches

Frais de fonctionnement

**TOTAL**



## Julie

« Donner un peu de mon temps pour la Fondation, c'est comme du mécénat de compétences : c'est donner du sens à ce que je sais faire ! C'est mettre à profit mon expérience pour une structure qui œuvre au bien des autres de façon désintéressée. C'est travailler avec une petite équipe de personnes différentes de mon quotidien professionnel et s'enrichir de cette différence. C'est faire parler des chiffres qui ont de l'impact. »



## Sandrine

« Travailler pour la Fondation est un enrichissement personnel et cela change de mon quotidien professionnel. Je peux mettre à profit ce que je sais faire et, apporter ma petite contribution à une si belle équipe me rend heureuse. »





© *Thierry GENAND, photographe*

Fondation d'entreprise SOMFY

50 Avenue du Nouveau-Monde  
74 300 Cluses